



---

# FIT-jelentés :: 2012

## Telephelyi jelentés

10. évfolyam :: 4 évfolyamos gimnázium

## Eötvös József Gimnázium és Kollégium

2890 Tata, Tanoda tér 5.

OM azonosító: 201173

Telephely kódja: 001



EMBERI ERŐFORRÁSOK  
MINISZTERIUMA

● KÖZOKTATÁSI HIVATAL



## Létszám adatok

A telephely létszámadatai a 4 évfolyamos gimnáziumi képzéstípusban a 10. évfolyamon

Osztály neve	Tanulók száma						
	Összesen	SNI tanulók	Mentesült tanulók	BTMN tanulók	HHH tanulók	Jelentésre jogosult tanulók	A jelentésben szereplők
A	35	0	0	0	0	35	33
B	13	0	0	0	0	13	12
C	35	0	0	2	0	35	31
D	35	0	0	0	0	35	34
E	30	0	0	0	0	30	30
F	20	0	0	0	1	20	20
<b>Összesen</b>	<b>168</b>	<b>0</b>	<b>0</b>	<b>2</b>	<b>1</b>	<b>168</b>	<b>160</b>

A korábbi mérésekben eredménnyel rendelkezőkre vonatkozó létszám adatok

Osztály neve	Tanulók száma	
	Ebben a jelentésben szereplők (előző táblázat utolsó oszlopa)	Ebből a 2010-es mérésben eredménnyel rendelkeznek
A	33	31
B	12	11
C	31	27
D	34	34
E	30	29
F	20	18
<b>Összesen</b>	<b>160</b>	<b>150</b>

A Tanulói háttérkérdőívre és a családháttér-indexre vonatkozó létszám adatok

Osztály neve	Tanulók száma		
	Jelentésre jogosultak	Tanulói kérdőívet kitöltötte	Van CSH-indexe
A	35	32	31
B	13	10	8
C	35	23	22
D	35	33	33
E	30	30	29
F	20	20	20
<b>Összesen</b>	<b>168</b>	<b>148</b>	<b>143</b>

A sajátos nevelési igényű vagy problémákkal küzdő tanulók adatai

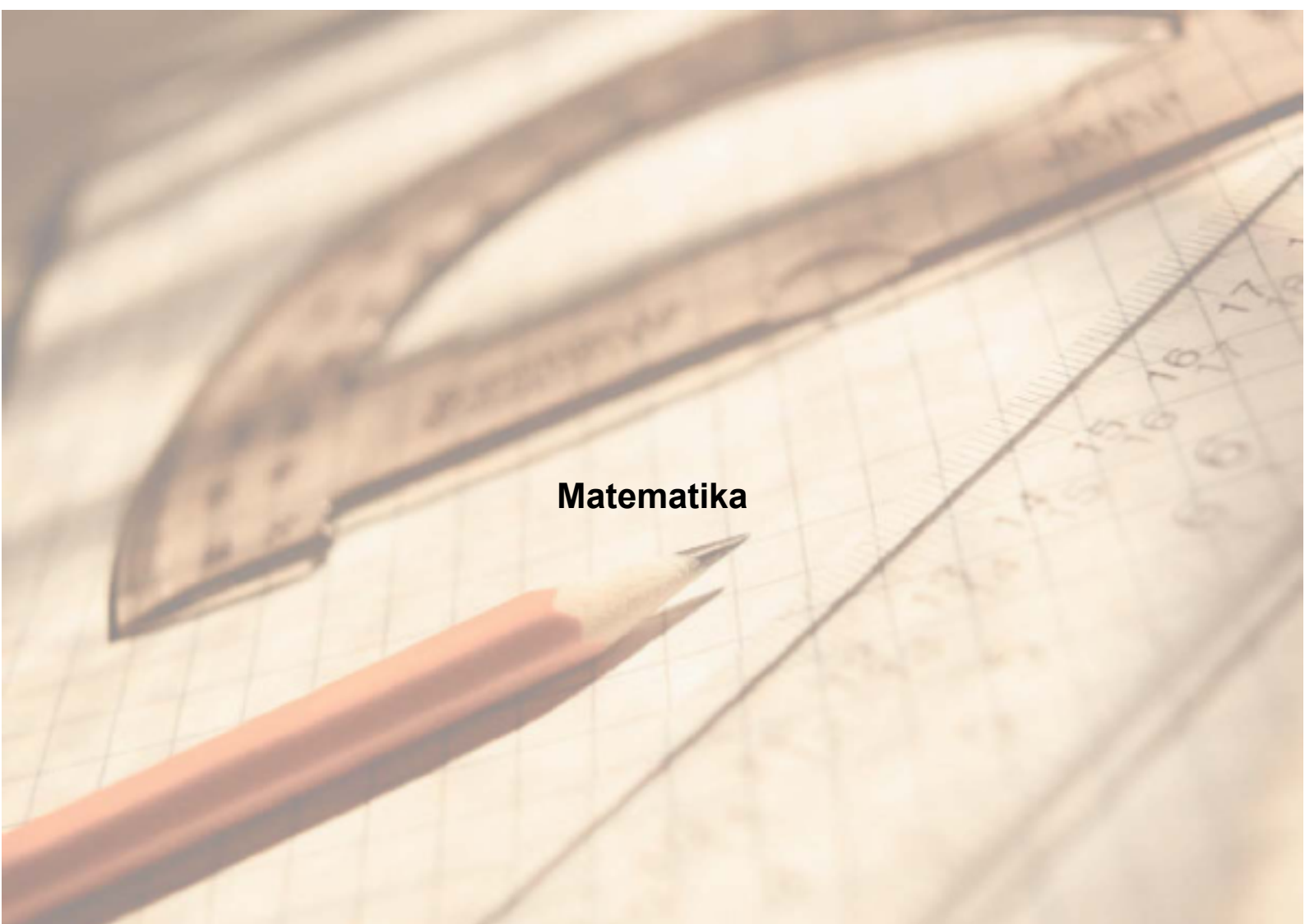
Sajátos nevelési igény típusa	Tanulók száma	
	SNI/BTMN tanulók	Mentesültek a teszt megírása alól
Testi, érzékszervi vagy beszéd fogyatékos tanulók	0	0
Enyhe vagy közép súlyos értelmi fogyatékos vagy autista tanulók	0	0
A megismerő funkciók vagy a viselkedés fejlődésének (organikus okra visszavezethető vagy vissza nem vezethető) tartós és súlyos rendellenességével küzdő tanulók	0	0
Beilleszkedési, tanulási vagy magatartási nehézségekkel küzdő tanulók	2	0
<b>Összesen</b>	<b>2</b>	<b>0</b>

## A mentesülő tanulók adatai

A mentesség oka	Tanulók száma
SNI tanuló	0
Ideiglenes sérülés miatt mentesített tanuló	0
Nyelvi szempontból mentesíthető tanuló	0
<b>Összesen</b>	<b>0</b>

## A telephelyi jelentésre jogosult tanulóinak előző év végi matematikajegye

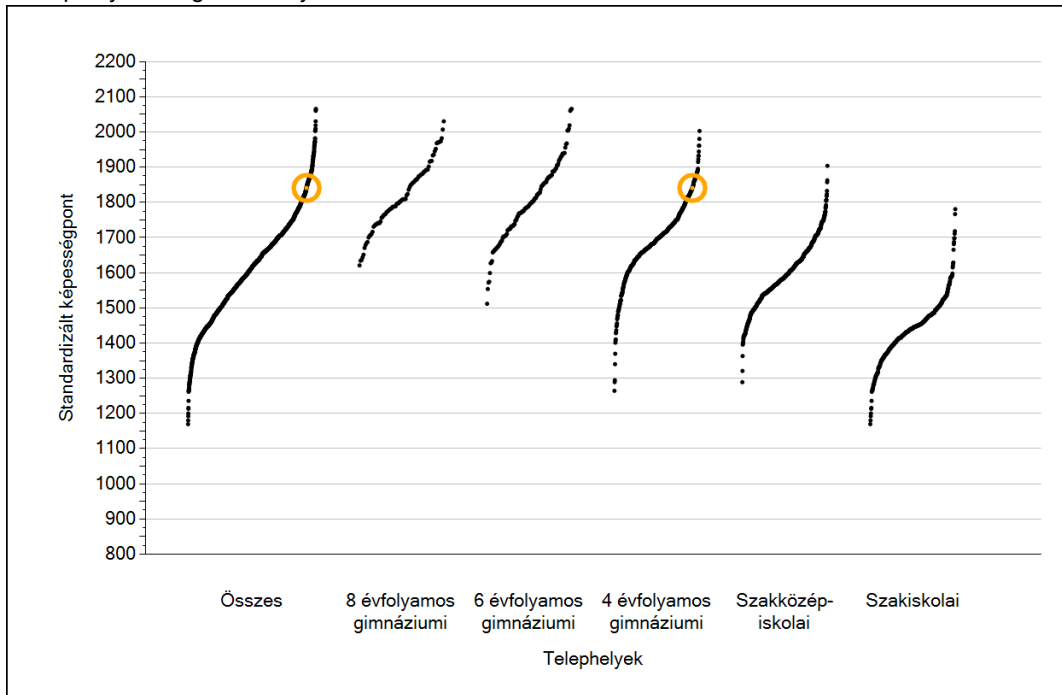
Osztály	Szerepel-e a jelentésben?	Előző év végi matematikajegy						Összesen
		-	1	2	3	4	5	
A	Jelentésben szereplők	0	0	0	2	9	22	33
	Jelentésben nem szereplők	0	0	1	0	1	0	2
B	Jelentésben szereplők	0	0	0	3	4	5	12
	Jelentésben nem szereplők	0	0	0	1	0	0	1
C	Jelentésben szereplők	0	0	1	16	8	6	31
	Jelentésben nem szereplők	0	0	0	1	0	3	4
D	Jelentésben szereplők	0	0	2	11	12	9	34
	Jelentésben nem szereplők	0	0	0	0	0	1	1
E	Jelentésben szereplők	0	0	4	5	13	8	30
	Jelentésben nem szereplők	0	0	0	0	0	0	0
F	Jelentésben szereplők	0	0	0	4	11	5	20
	Jelentésben nem szereplők	0	0	0	0	0	0	0
<b>Összesen</b>	<b>Jelentésben szereplők</b>	<b>0</b>	<b>0</b>	<b>7</b>	<b>41</b>	<b>57</b>	<b>55</b>	<b>160</b>
	<b>Jelentésben nem szereplők</b>	<b>0</b>	<b>0</b>	<b>1</b>	<b>2</b>	<b>1</b>	<b>4</b>	<b>8</b>



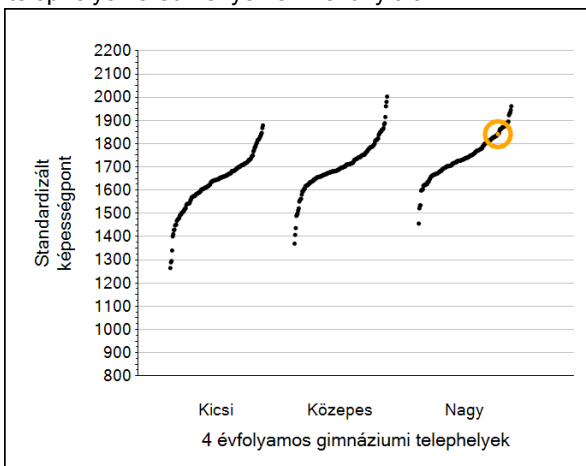
**Matematika**

# 1a Átlageredmények

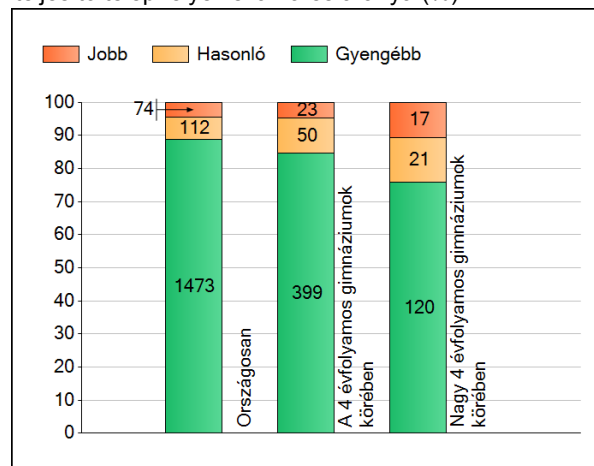
A telephelyek átlageredményeinek összehasonlítása



Az Önök eredményei a 4 évfolyamos gimnáziumi telephelyek eredményehez viszonyítva



A szignifikánsan jobban, hasonlóan, illetve gyengébben teljesítő telephelyek száma és aránya (%)



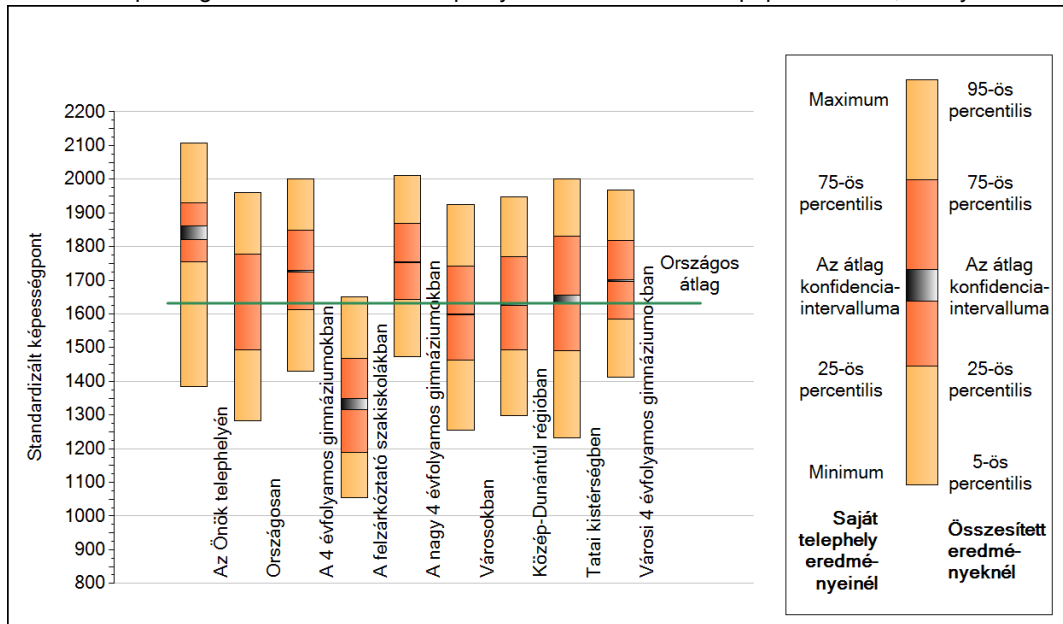
A tanulók átlageredménye és az átlag megbízhatósági tartománya (konfidencia-intervalluma)

<b>Az Önök telephelyén</b>	<b>1841 (1820;1861)</b>	
Országosan	1632 (1631;1633)	
8 évfolyamos gimnáziumokban	1830 (1824;1834)	
6 évfolyamos gimnáziumokban	1816 (1812;1820)	
4 évfolyamos gimnáziumokban	1727 (1725;1728)	
Szakközépiskolákban	1616 (1615;1618)	Kis 4 évf. gimn.
Szakiskolákban	1441 (1438;1443)	Közepes 4 évf. gimn.
Felzárkóztató szakiskolákban	1333 (1316;1349)	Nagy 4 évf. gimn.
		1638 (1633;1644)
		1707 (1703;1711)
		1753 (1751;1755)

1b

## A képességeloszlás néhány jellemzője

A tanulók képességeloszlása az Önök telephelyén és azokban a részpopulációkban, amelyekbe Önök is tartoznak

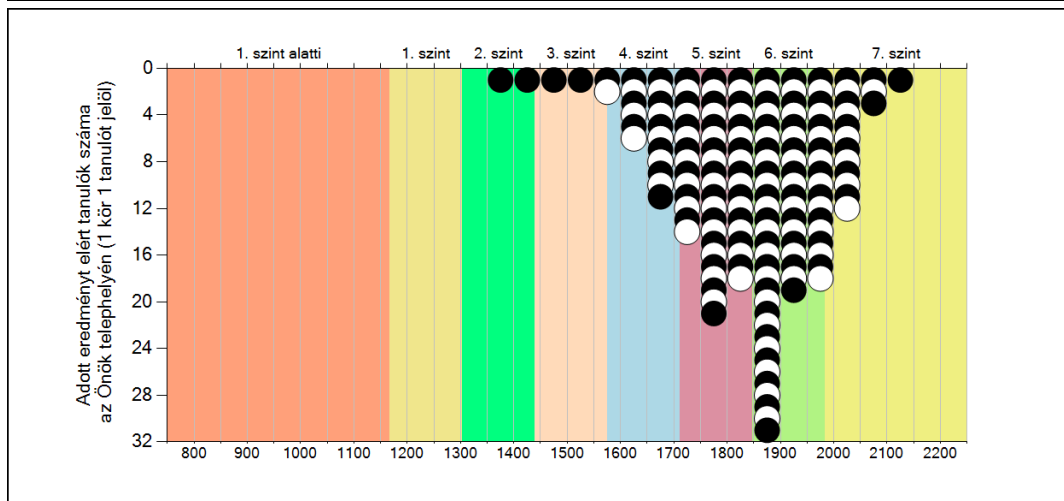
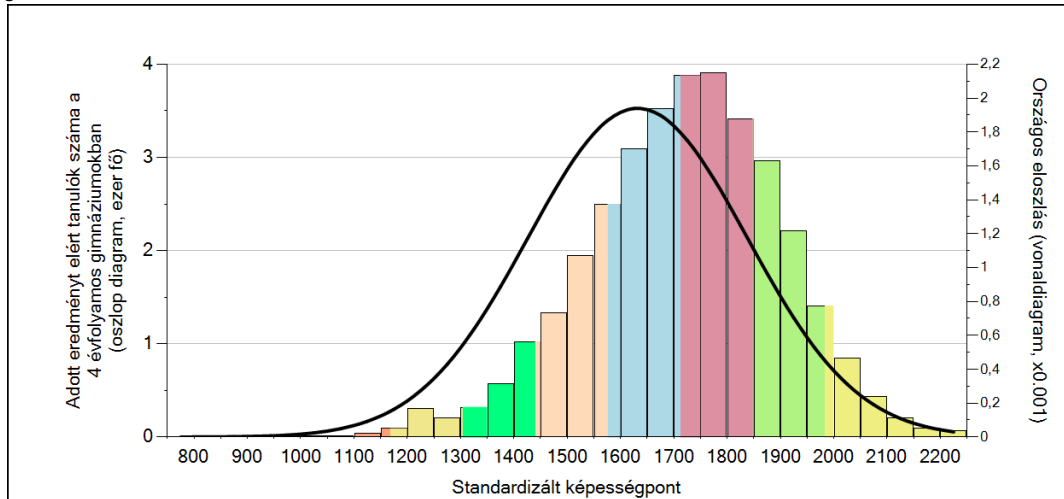


A tanulók képességeloszlása az egyes részpopulációkban

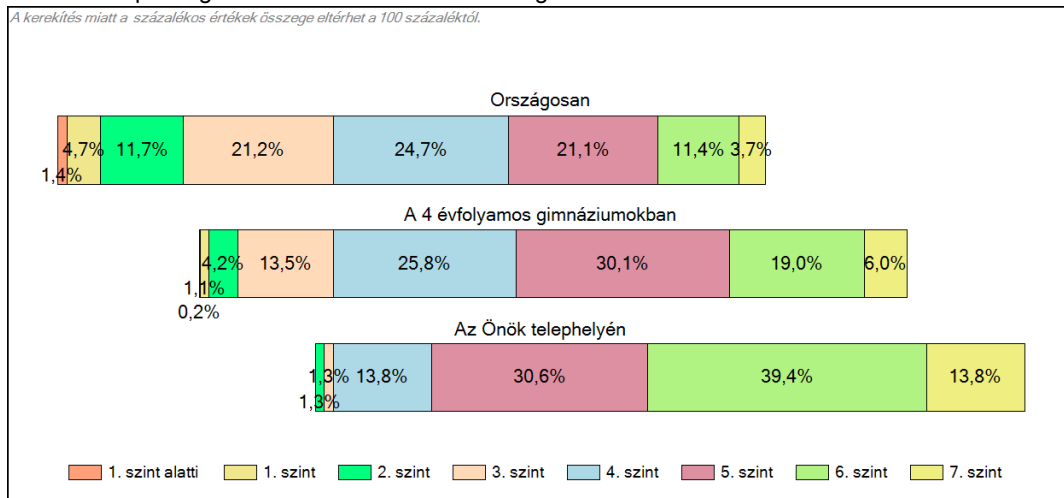
	Min. / 5-ös perc.	25-ös perc.	Átlag (konf. int.)	75-ös perc.	Max. / 95-ös perc.
<b>Az Önök telephelyén</b>	1385	1755	1841 (1820;1861)	1931	2107
Országosan	1282	1492	1632 (1631;1633)	1777	1960
A 4 évfolyamos gimnáziumokban	1430	1614	1727 (1725;1728)	1848	2000
A felzárkóztató szakiskolákban	1055	1188	1333 (1316;1349)	1467	1651
A nagy 4 évfolyamos gimnáziumokban	1473	1644	1753 (1751;1755)	1868	2011
Városokban	1254	1462	1599 (1597;1600)	1743	1924
Közép-Dunántúl régióban	1298	1494	1629 (1626;1632)	1769	1948
Tatai kistérségben	1233	1490	1643 (1630;1656)	1831	2000
Városi 4 évfolyamos gimnáziumokban	1411	1585	1699 (1697;1701)	1819	1968

## 1c Képességeloszlás

Az országos eloszlás, valamint a tanulók eredményei a 4 évfolyamos gimnáziumokban és az Önök 4 évfolyamos gimnáziumában



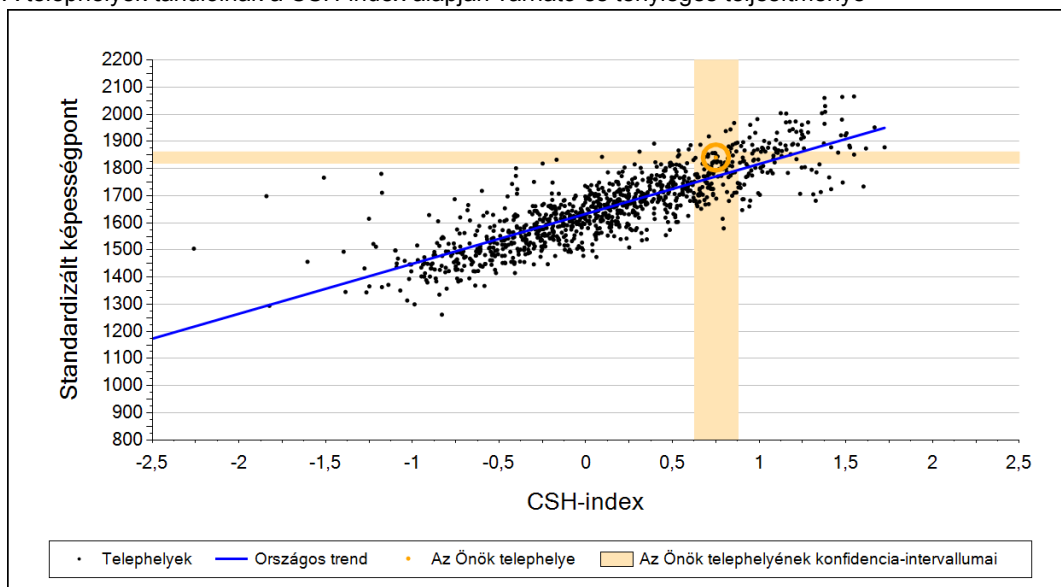
A tanulók képességszintek szerinti százalékos megoszlása



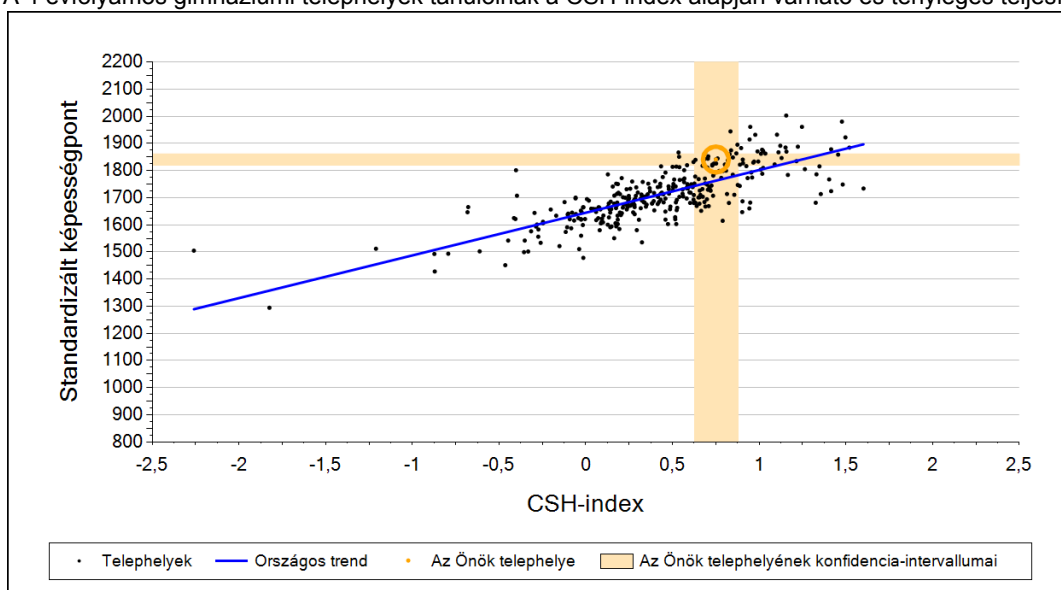
2a

## Átlageredmény a CSH-index tükrében\*

A telephelyek tanulóinak a CSH-index alapján várható és tényleges teljesítménye



A 4 évfolyamos gimnáziumi telephelyek tanulóinak a CSH-index alapján várható és tényleges teljesítménye



Telephelyeik eredménye a regressziós becslés alapján várható eredmény tükrében

Telephelyük tényleges eredménye	1841	(1820;1861)
Várható eredmény az összes telephelyre illesztett regressziós egyenes alapján	1771	(a tényleges eredmény ennél szignifikánsan jobb)
Várható eredmény a 4 évfolyamos gimnáziumi telephelyekre illesztett regressziós egyenes alapján	1763	(a tényleges eredmény ennél szignifikánsan jobb)

A CSH-index átlagértéke és az átlag megbízhatósági tartománya

Az Önök telephelyén	0,750	(0,627;0,878)
Országosan	0,057	(0,050;0,060)
4 évfolyamos gimnáziumokban	0,510	(0,500;0,520)

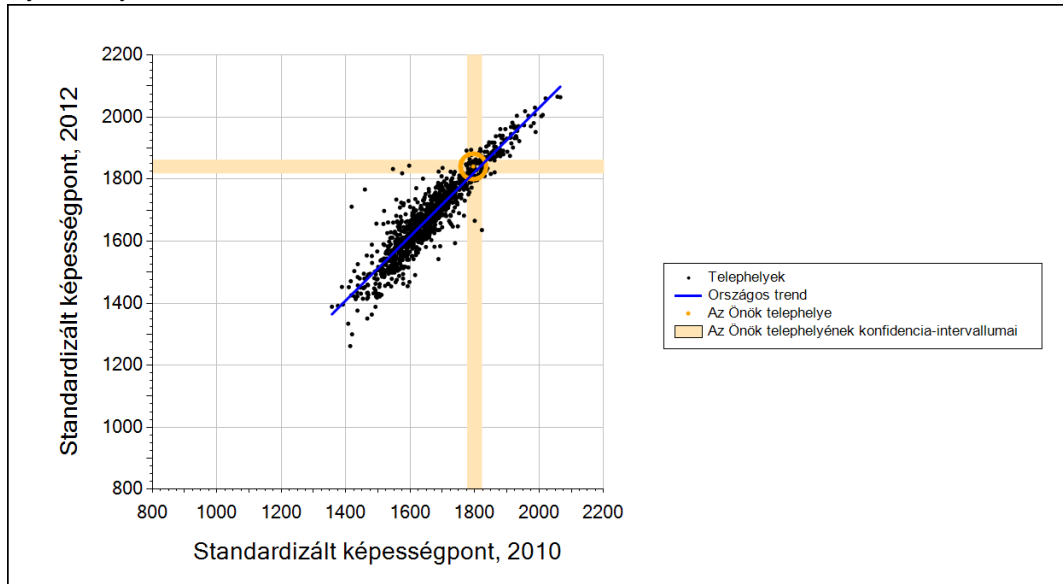
\* Csak azok a telephelyek szerepelnek az ábrákon, amelyeken legalább a diákok kétharmadára és legalább tíz tanulóra kiszámítható a CSH-index, és a CSH-indexszel rendelkező diákok átlaga belesik az összes diák képességátlagának konfidencia-intervallumába mindkét felmért terület esetében.



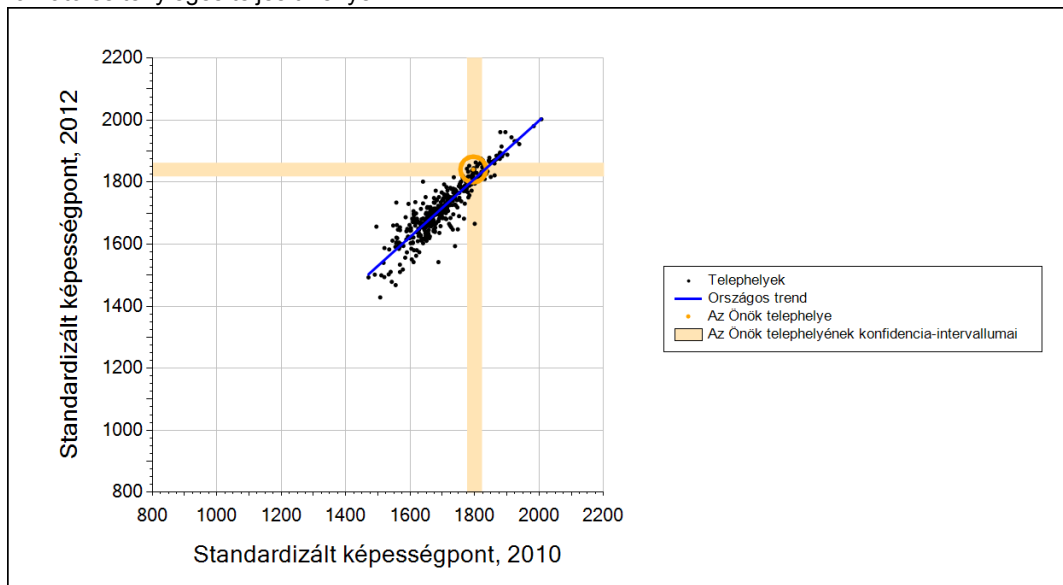
2b

## Átlageredmény a tanulók korábbi eredményének tükrében\*

A telephely tanulóinak a két évvel korábbi mérésben elért átlageredményük alapján várható és tényleges teljesítménye



A 4 évfolyamos gimnáziumi telephelyek tanulóinak a két évvel korábbi mérésben elért átlageredményük alapján várható és tényleges teljesítménye



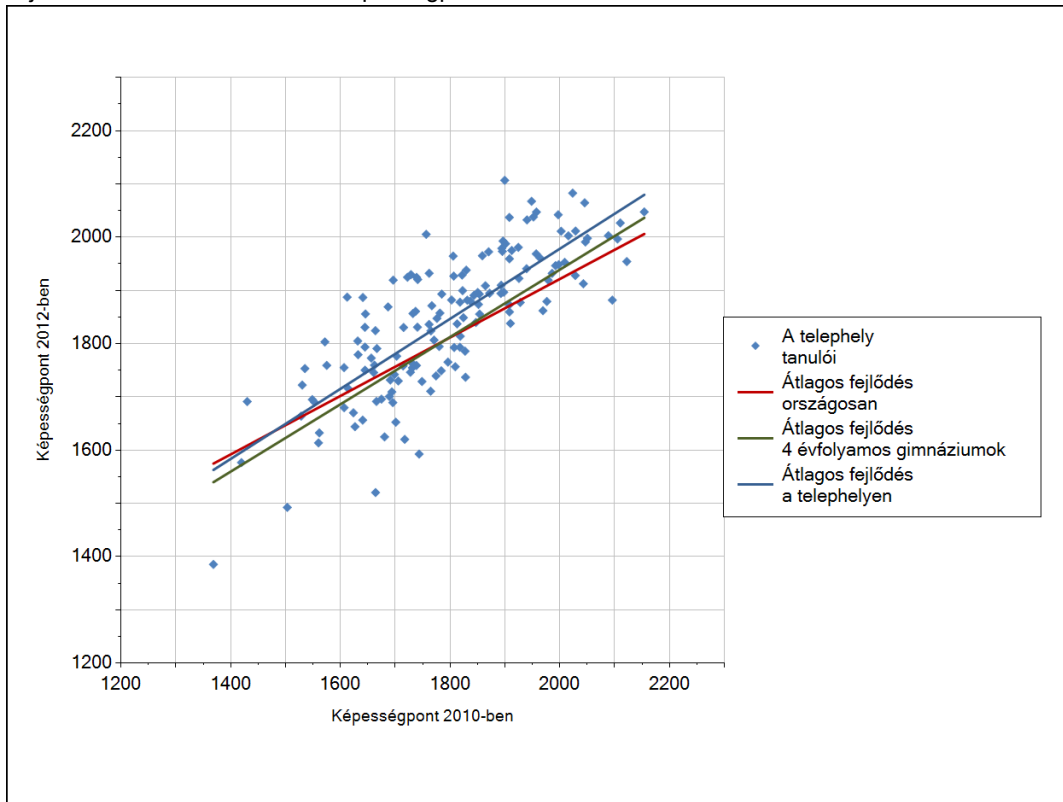
Telephelyeik eredménye a regressziós becslés alapján várható eredmény tükrében

Telephelyük 2012-es eredménye	1841	(1820;1861)
Telephelyük tanulóinak 2010-es átlageredménye	1796	(1776;1822)
Várható eredmény az összes telephelyre illesztett regressziós egyenes alapján	1818	(a tényleges eredmény ettől nem különbözik szignifikánsan)
Várható eredmény a 4 évfolyamos gimnáziumi telephelyekre illesztett regressziós egyenes alapján	1807	(a tényleges eredmény ennél szignifikánsan jobb)

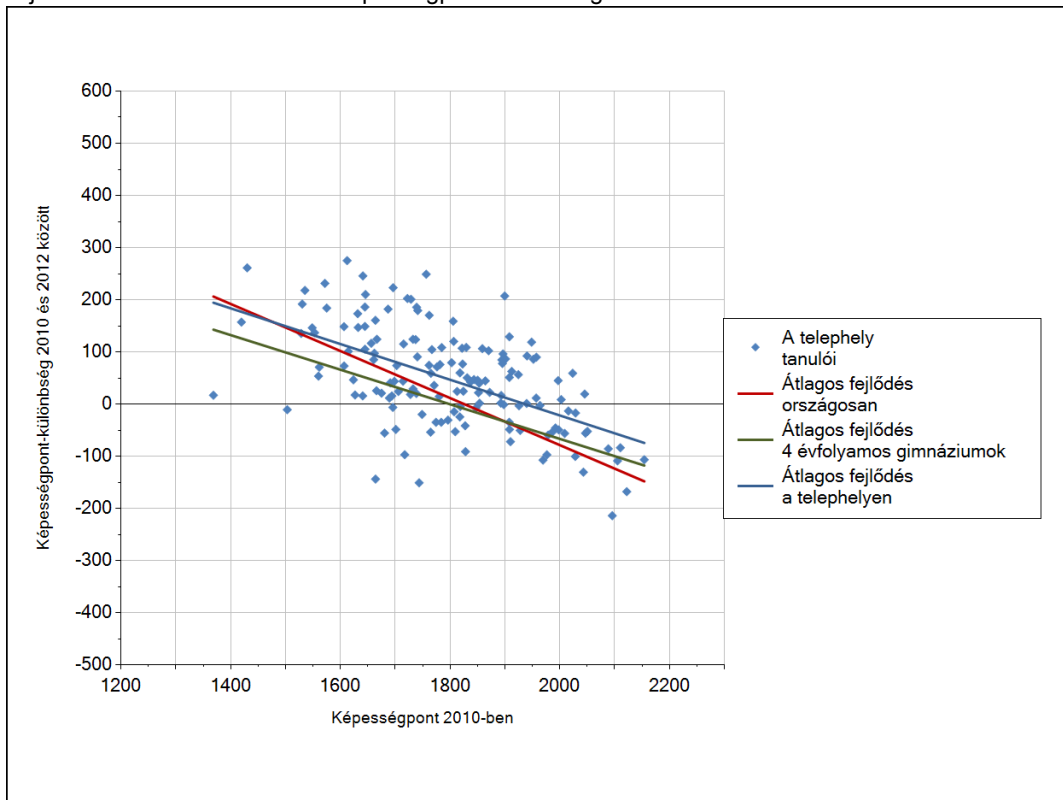
\* Csak azok a telephelyek szerepelnek az ábrán, amelyek esetében legalább a tanulók kétharmada és legalább tíz tanuló megírta a két évvel korábbi mérést, és amelyeken a korábbi eredménnyel rendelkező diákok e mérésbeli átlaga beleesik az összes diák e mérésben elért képességátlagának konfidencia-intervallumába mindkét területen.

### 3a A tanulók fejlődése a telephelyen

Fejlődés 2010 és 2012 között - képességpontok



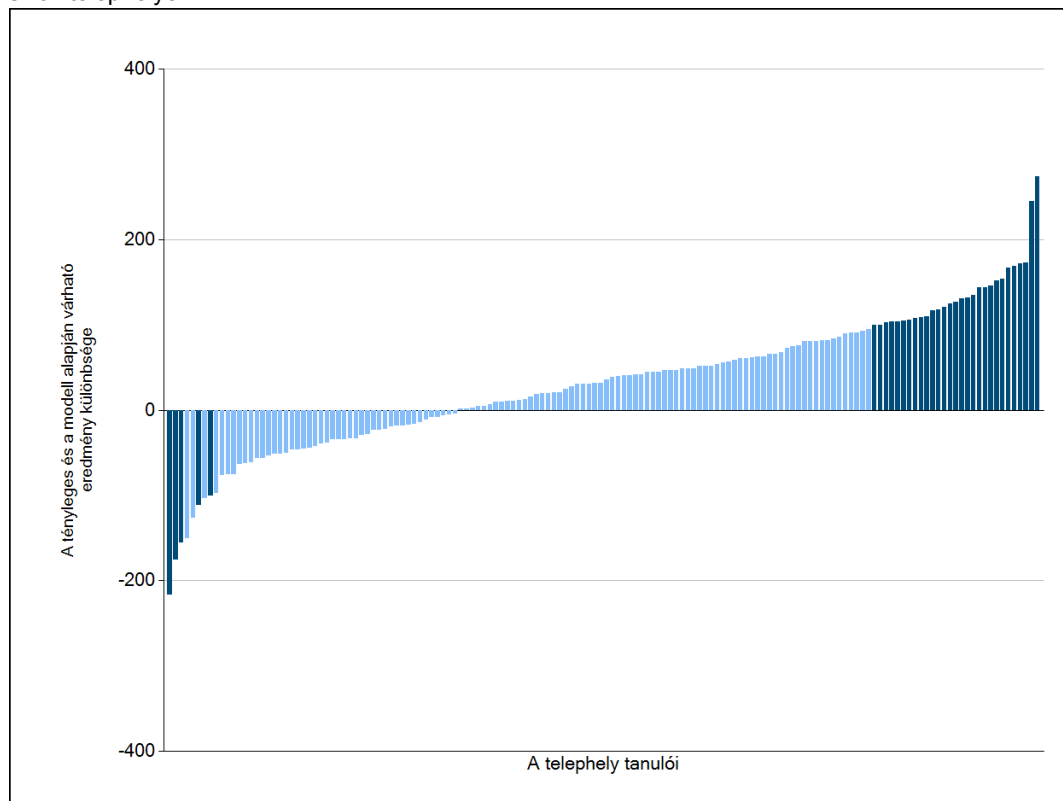
Fejlődés 2010 és 2012 között - képességpont-különbségek



3b

## A tanulók egyéni fejlődése a komplex fejlődési modell alapján\*

A tanulók tényleges eredménye és a komplex modell alapján becsült, várható eredménye közötti különbségek az Önök telephelyén\*



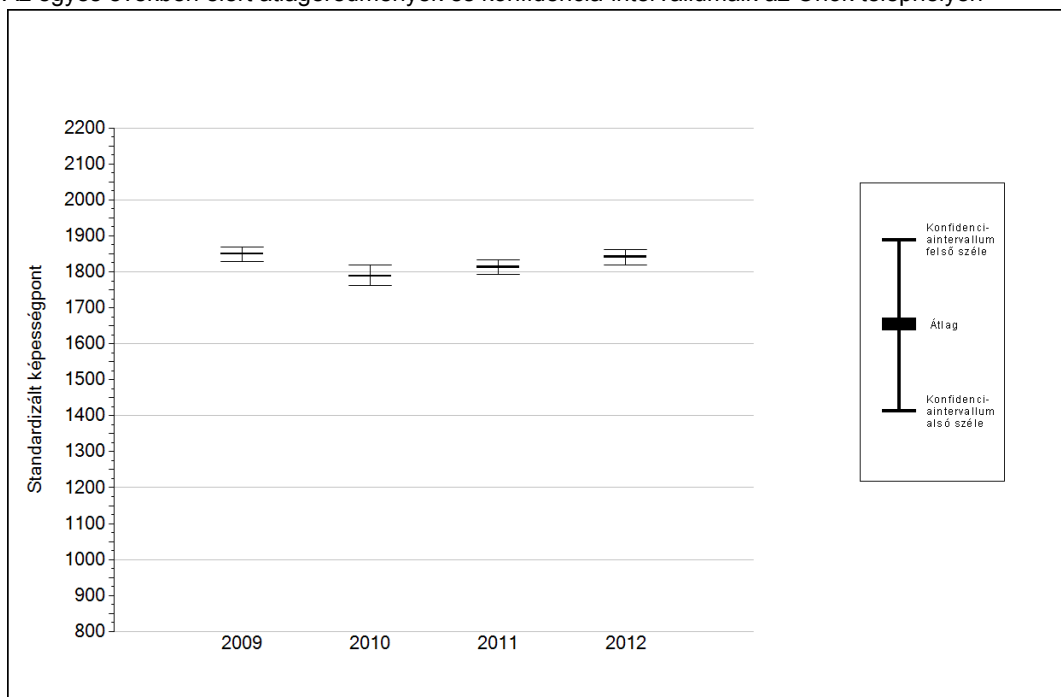
Sötétebb színnel jelöltük, ha a tanuló eredménye szignifikánsan különbözik a komplex fejlődési modell alapján várható eredménytől.

\* A komplex fejlődési modellben a tanulók becsült, várható eredményének meghatározásakor a tanuló korábbi eredményei mellett a fejlődést befolyásoló egyéb tényezőket is figyelembe veszünk. Ilyenek pl. a szociális, gazdasági és kulturális háttérét mérő jellemzők, a tanuló neme, az osztály és a telephely tanulóinak két évvel korábbi átlageredménye, valamint a telephely alapvető jellemzői, mint a képzési forma és a település típusa. A becsült érték tehát azt jelképezi, hogy a hasonló családi háttérű, ugyanolyan nemű tanulók, akiknek két évvel korábbi eredménye hasonló volt, emellett 2012-ben hasonló osztályba és telephelyre jártak, átlagosan milyen eredményt értek el a 2012. évi felmérésben. A modellről bővebben az Útmutató a telephelyi jelentés ábráinak értelmezéséhez dokumentumban olvashatnak.

4a

## Az átlageredmény alakulása a 10. évfolyamon\*

Az egyes években elért átlageredmények és konfidencia-intervallumaik az Önök telephelyén



Év	Átlag (konf. int.)	A 2012. évi eredmény és a korábbi évek eredményei közötti különbség (konf.int.)
2012	1841 (1820;1861)	-
2011	1813 (1792;1832) ↑	28 (-1;58)
2010	1788 (1761;1819) ↑	53 (15;90)
2009	1849 (1828;1868) ⊙	-8 (-39;16)

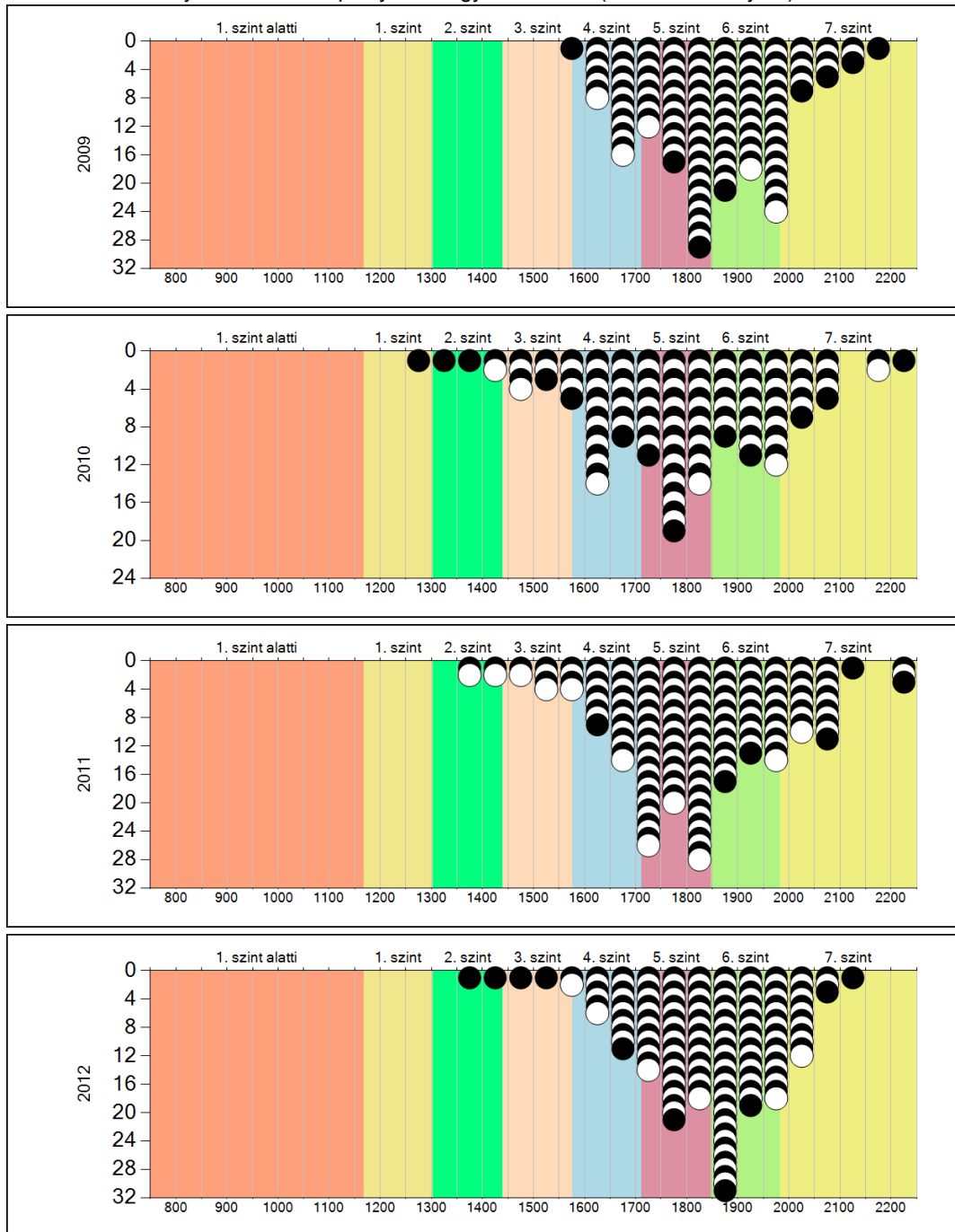
- ↑ A 2012. évi eredmény szignifikánsan magasabb
- ⊙ Nincs szignifikáns változás a 2012. évi eredményekben
- ↓ A 2012. évi eredmény szignifikánsan alacsonyabb

\* A FIT- jelentésben ez évtől kezdődően a 95%-os megbízhatósági tartományokat tüntetjük fel, ezért a 2008-2011 évi átlageredmények esetében a táblázatban látható megbízhatósági tartomány szélesebb a korábbi jelentésekben szereplő 90%-os megbízhatósági tartománynál.

4b

A képességeloszlás alakulása a 10. évfolyamon

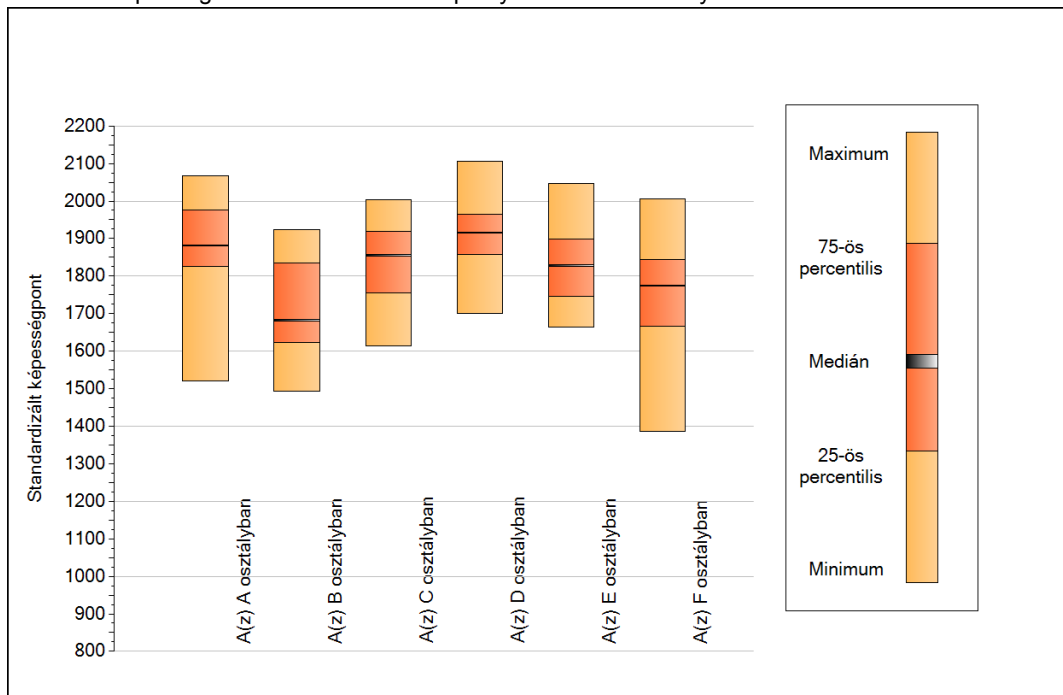
A tanulók eredményei az Önök telephelyén az egyes években (1 kör 1 tanulót jelöl)



5a

## A képességeloszlás néhány jellemzője osztályonként

A tanulók képességeloszlása az Önök telephelyén működő osztályokban



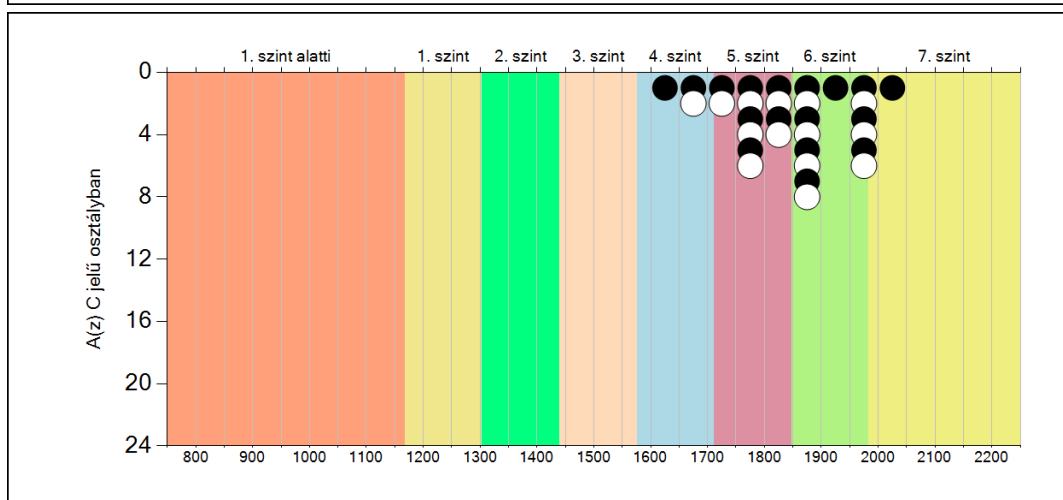
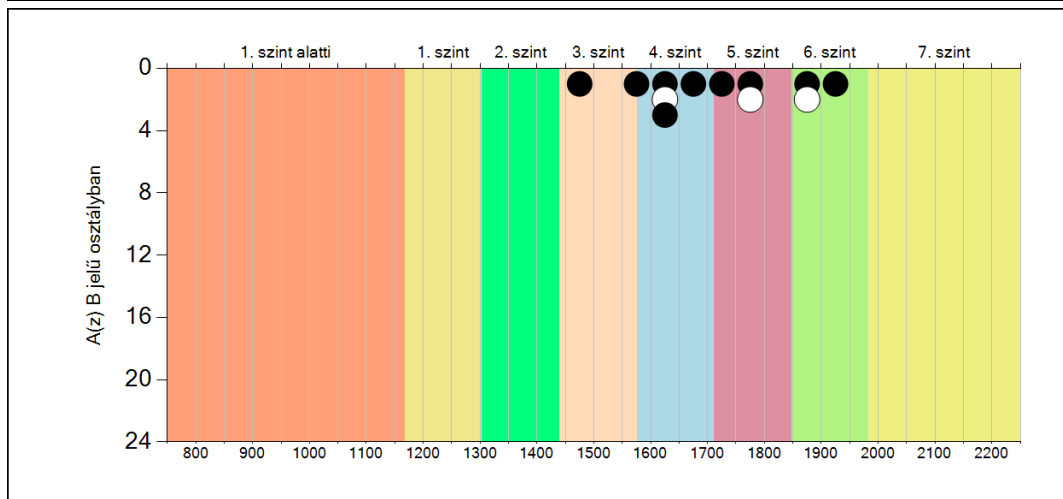
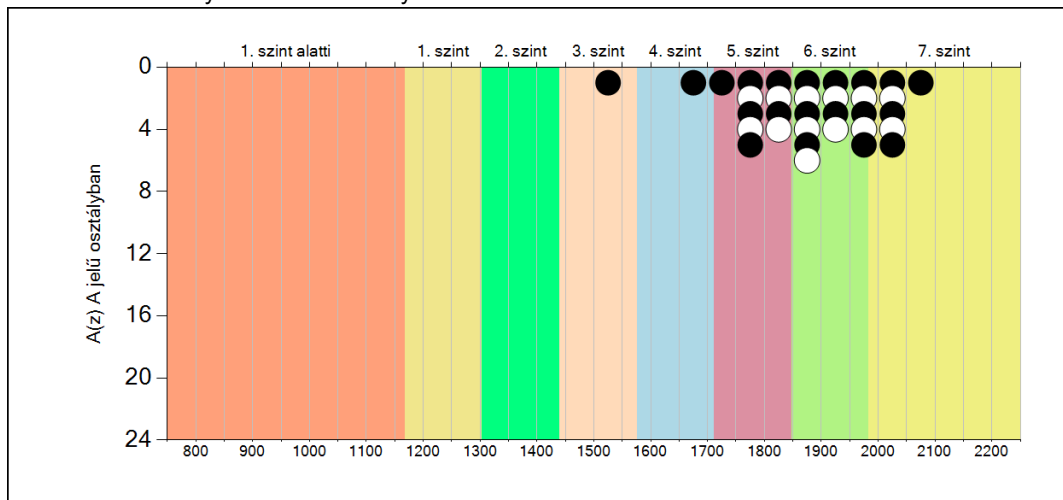
A tanulók képességeloszlása az Önök osztályaiban

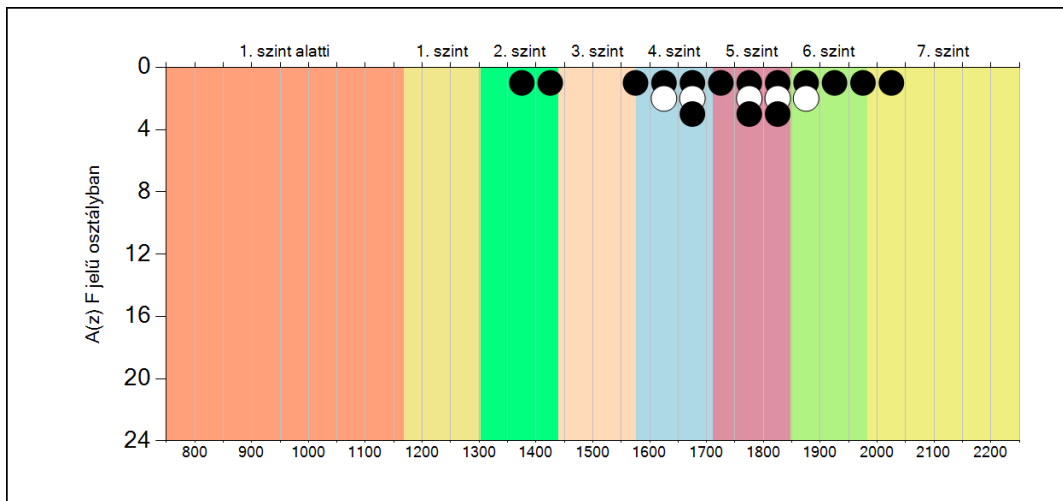
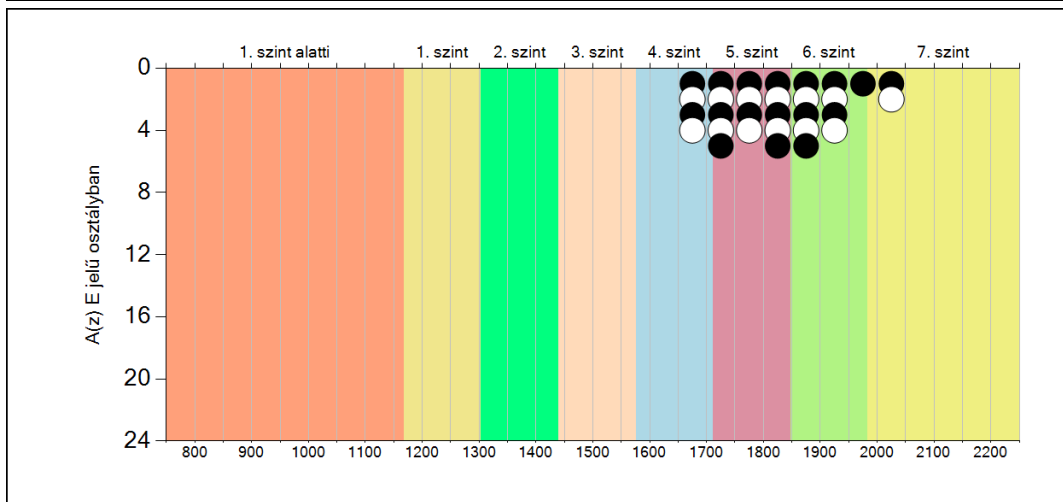
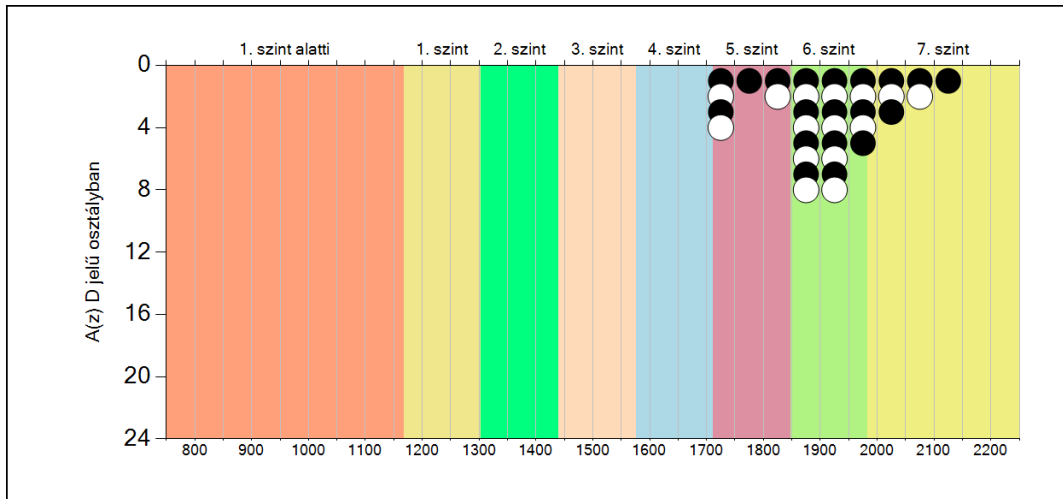
	Minimum	25 percent.	Medián	75 percent.	Maximum
<b>A(z) A osztályban</b>	1520	1826	1882	1977	2067
<b>A(z) B osztályban</b>	1492	1623	1682	1835	1925
<b>A(z) C osztályban</b>	1614	1756	1856	1919	2003
<b>A(z) D osztályban</b>	1701	1857	1916	1965	2107
<b>A(z) E osztályban</b>	1664	1746	1828	1900	2047
<b>A(z) F osztályban</b>	1385	1667	1775	1843	2005

**5b**

**A képességeloszlás osztályonként**

A tanulók eredményei az Önök osztályaiban



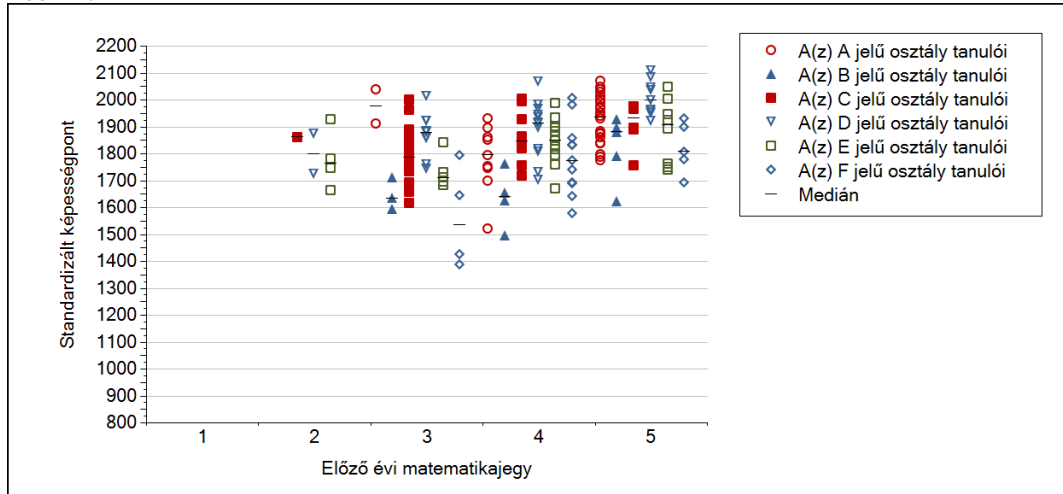




5c

## A képességeloszlás az előző év végi matematikajegy függvényében

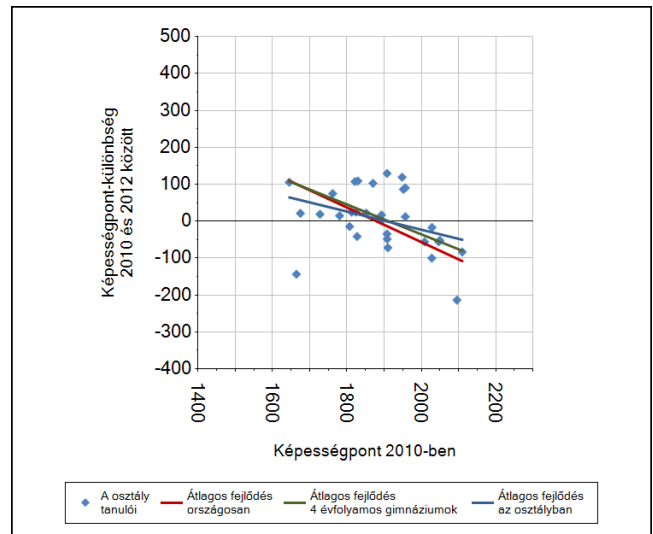
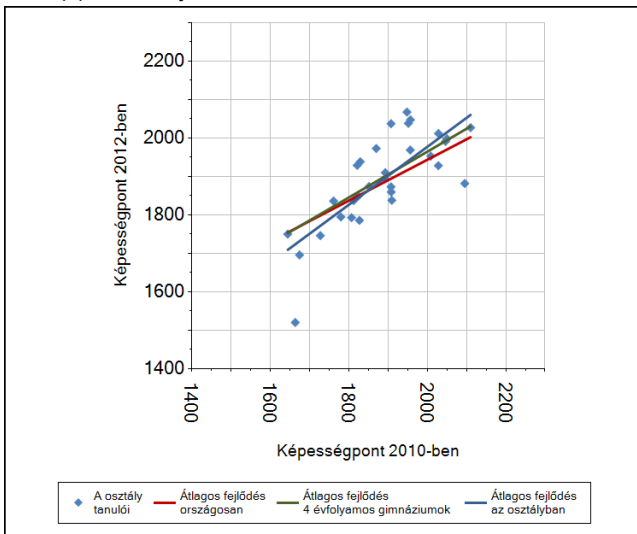
A tanulók képességeloszlása az Önök telephelyén működő osztályokban az előző év végi matematikajegy függvényében



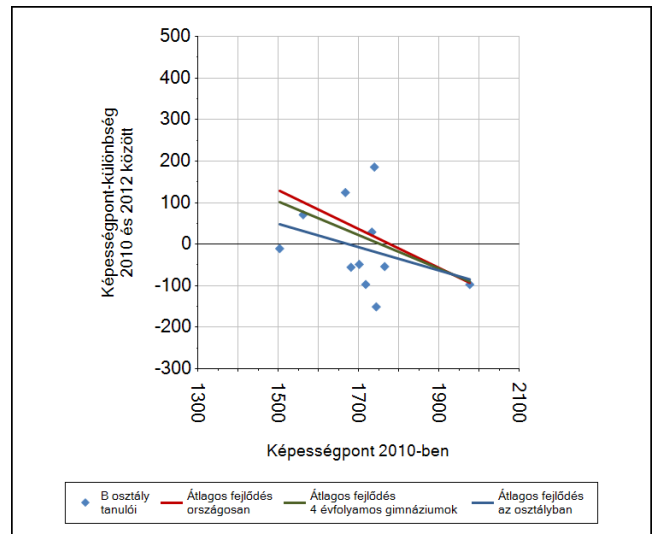
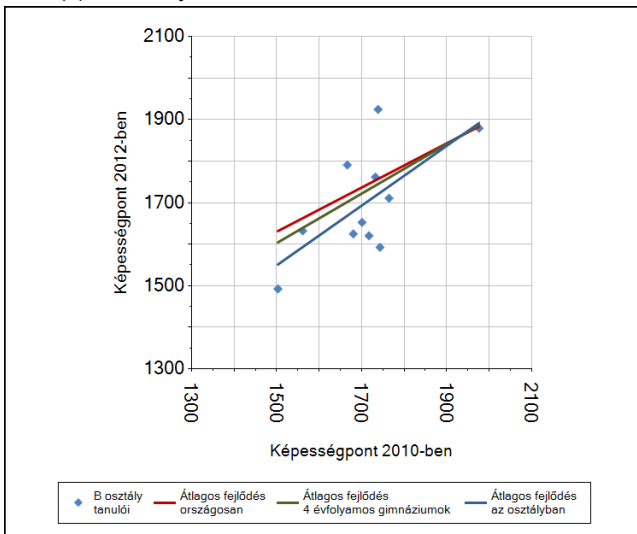
		Előző év végi matematikajegy	Minimum	Medián	Maximum
A(z) A jelű osztály	1	1	-	-	-
		2	-	-	-
		3	1910	1974	2038
		4	1520	1793	1929
		5	1773	1933	2067
A(z) B jelű osztály	1	1	-	-	-
		2	-	-	-
		3	1593	1632	1711
		4	1492	1639	1762
		5	1620	1879	1925
A(z) C jelű osztály	1	1	-	-	-
		2	1861	1861	1861
		3	1614	1784	2000
		4	1715	1844	2003
		5	1755	1930	1975
A(z) D jelű osztály	1	1	-	-	-
		2	1722	1797	1871
		3	1742	1878	2011
		4	1701	1911	2065
		5	1919	1997	2107
A(z) E jelű osztály	1	1	-	-	-
		2	1664	1762	1925
		3	1680	1709	1840
		4	1670	1847	1988
		5	1737	1907	2047
A(z) F jelű osztály	1	1	-	-	-
		2	-	-	-
		3	1385	1534	1794
		4	1577	1773	2005
		5	1690	1807	1930

## 6a A tanulók fejlődése osztályonként

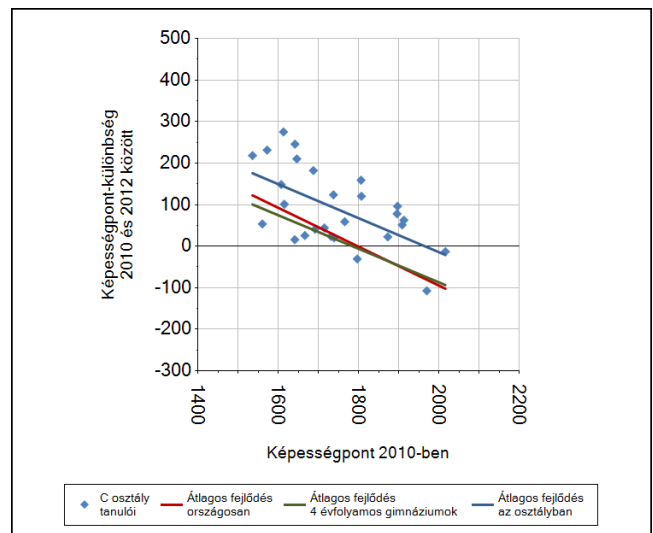
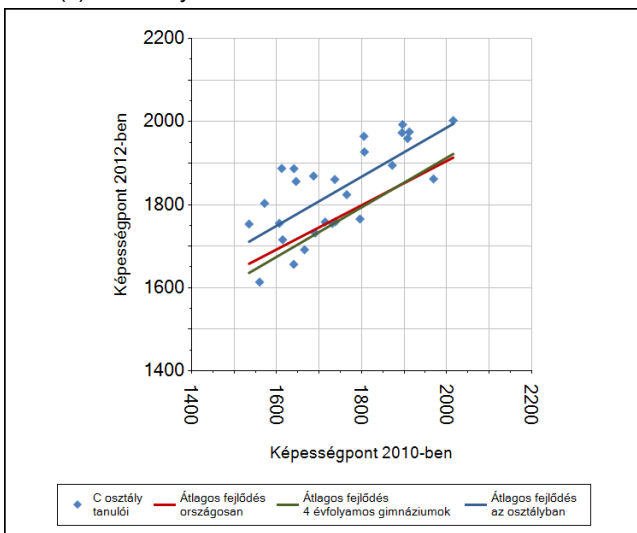
A(z) A osztály tanulói



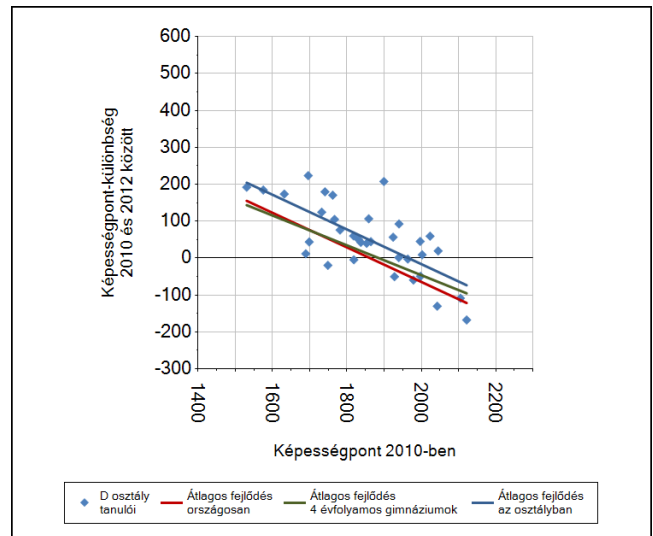
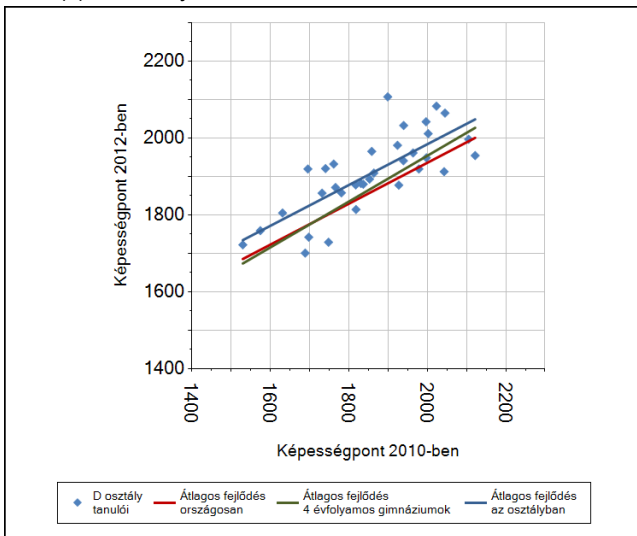
A(z) B osztály tanulói



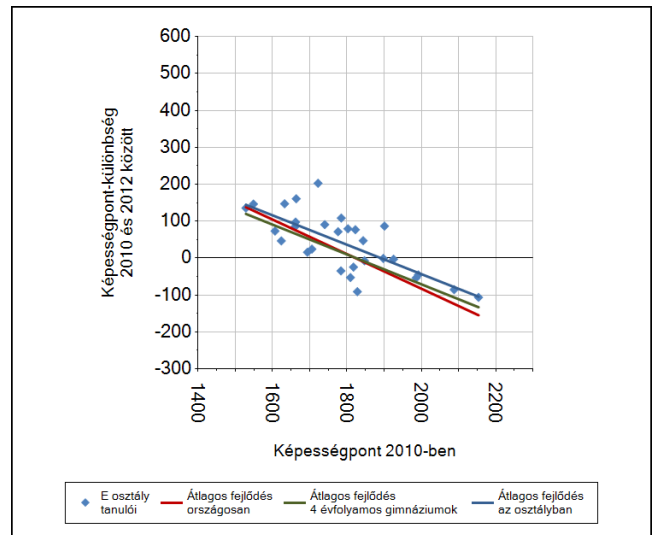
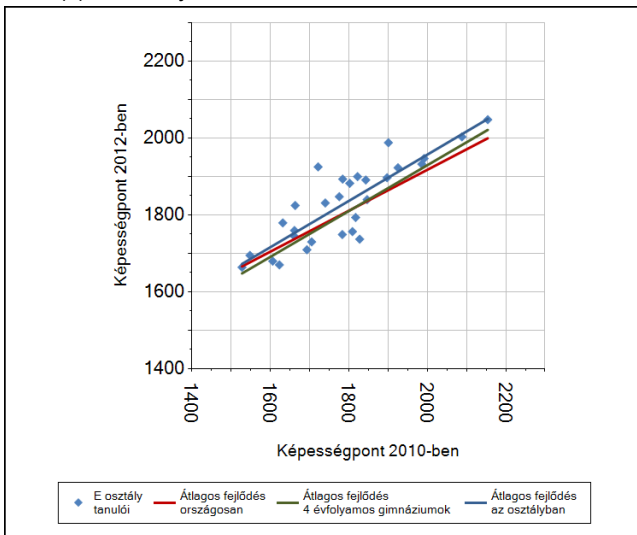
A(z) C osztály tanulói



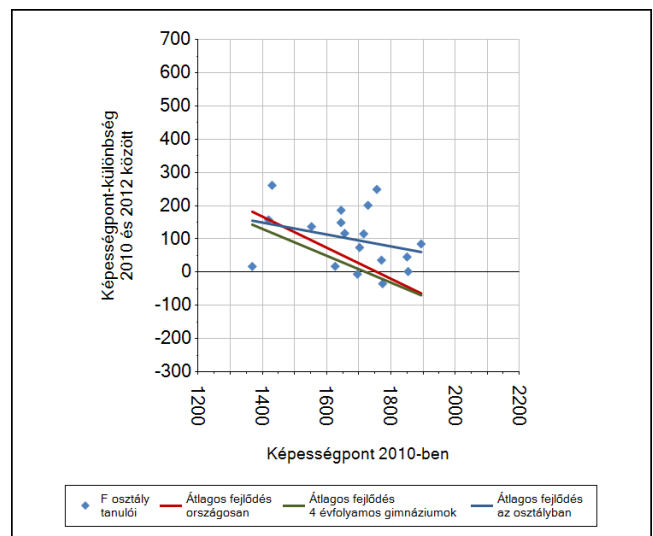
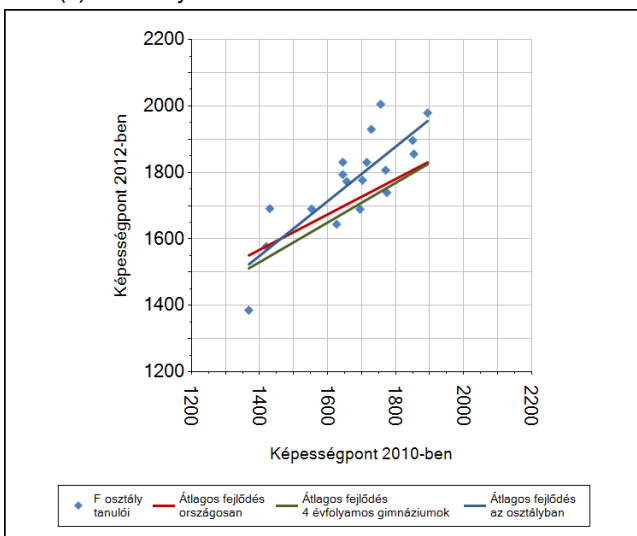
A(z) D osztály tanulói



A(z) E osztály tanulói



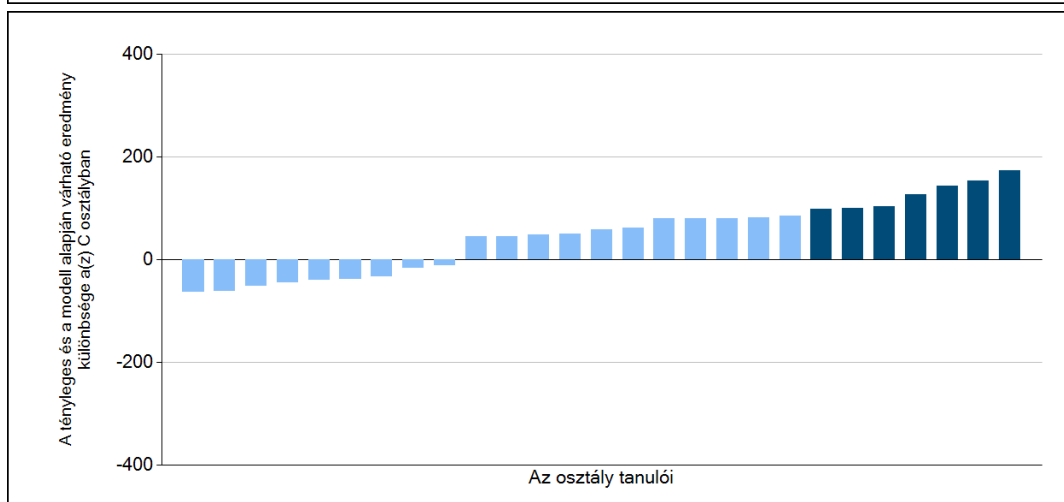
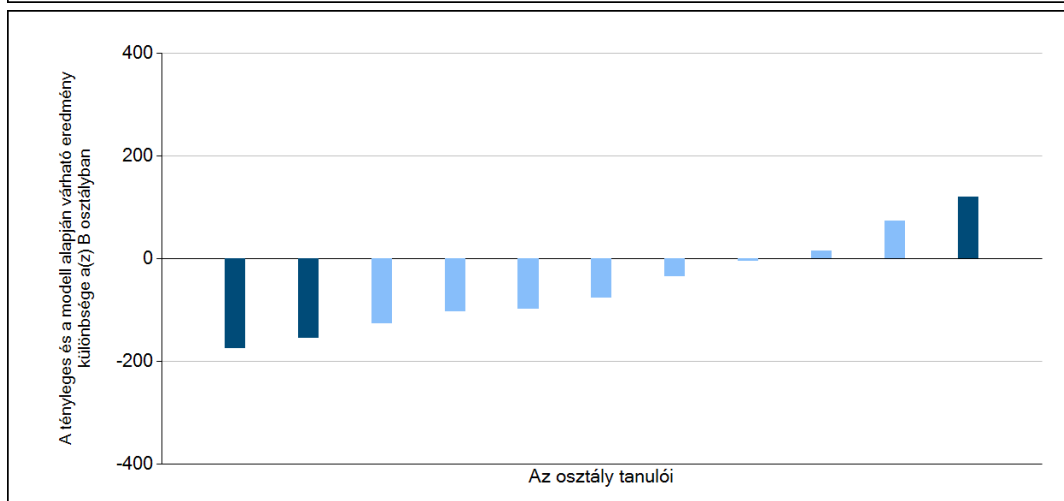
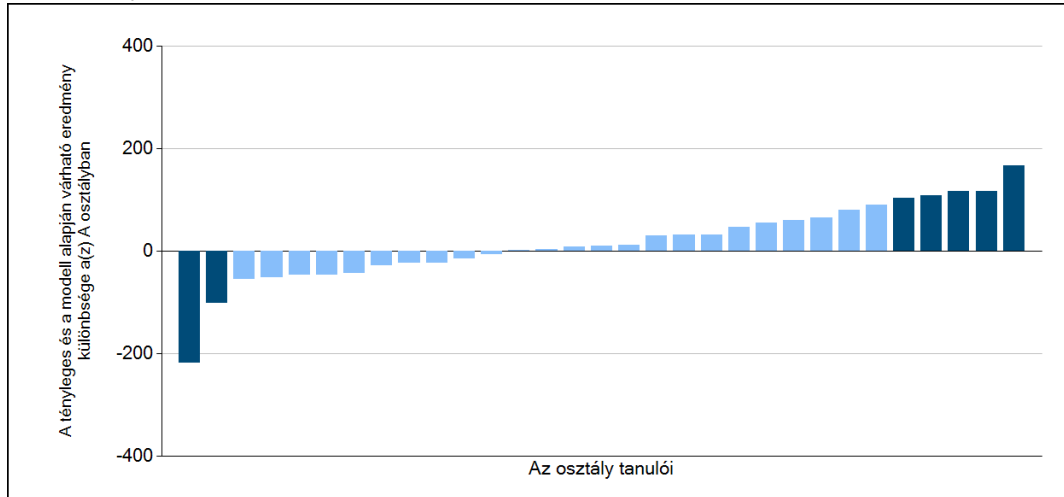
A(z) F osztály tanulói

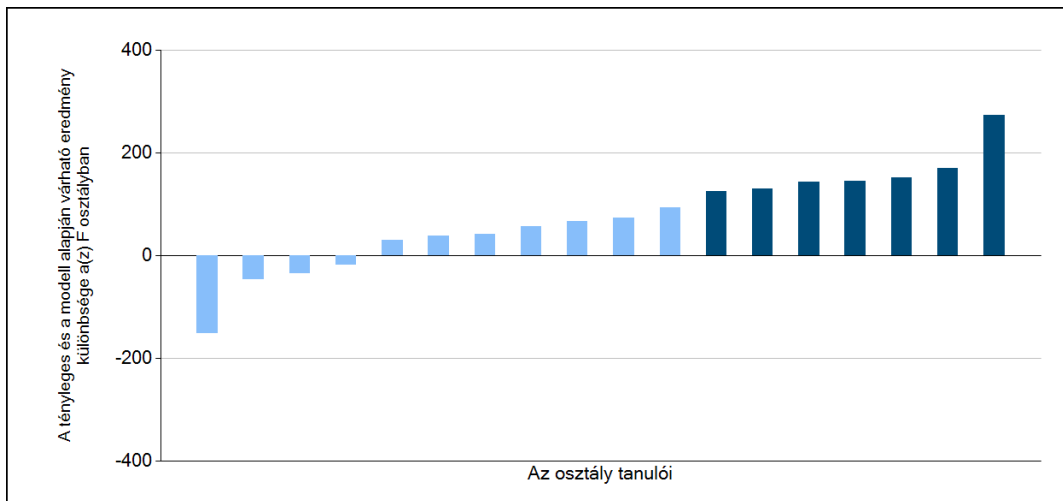
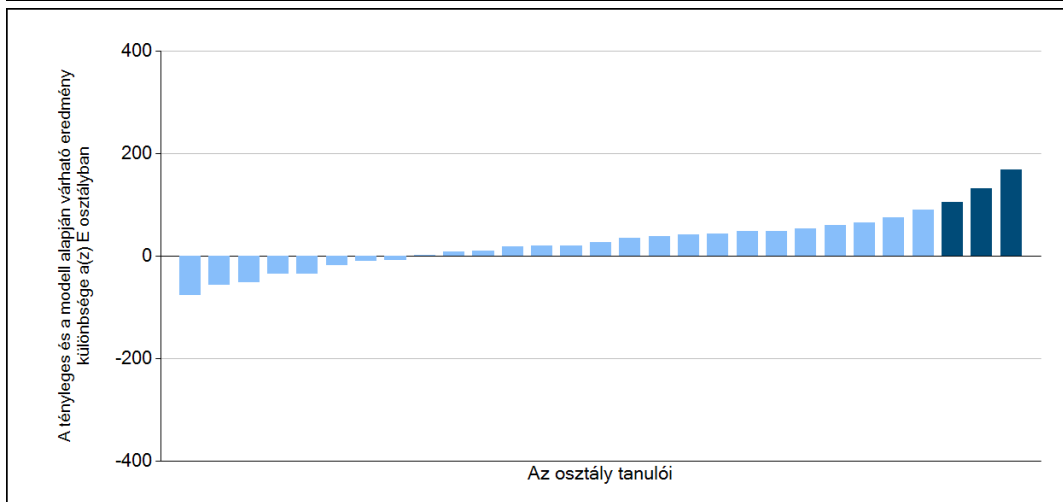
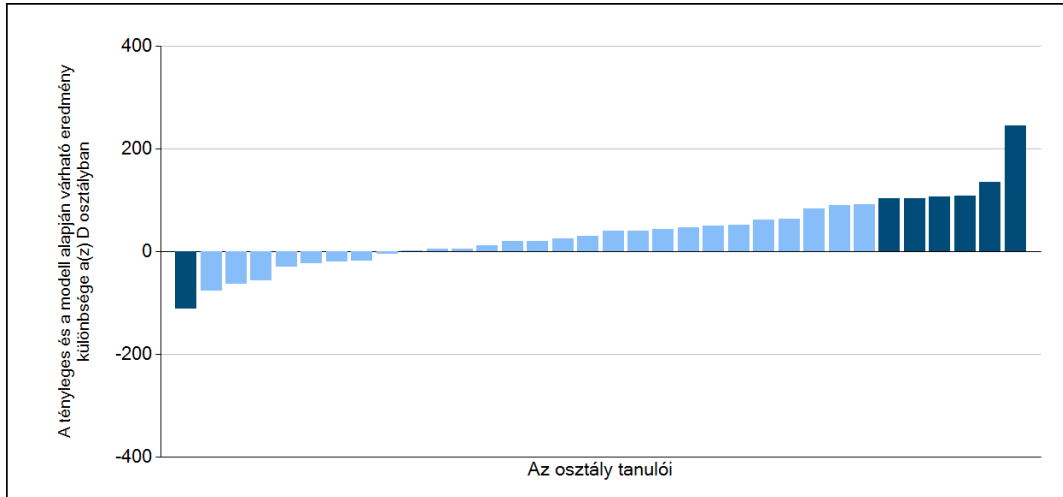


**6b**

**A tanulók egyéni fejlődése a komplex fejlődési modell alapján osztályonként\***

A tanulók tényleges eredménye és a komplex modell alapján becsült, várható eredménye közötti különbségek az Önök osztályaiban





Sötétebb színnel jelöltük, ha a tanuló eredménye szignifikánsan különbözik a komplex fejlődési modell alapján várható eredménytől.

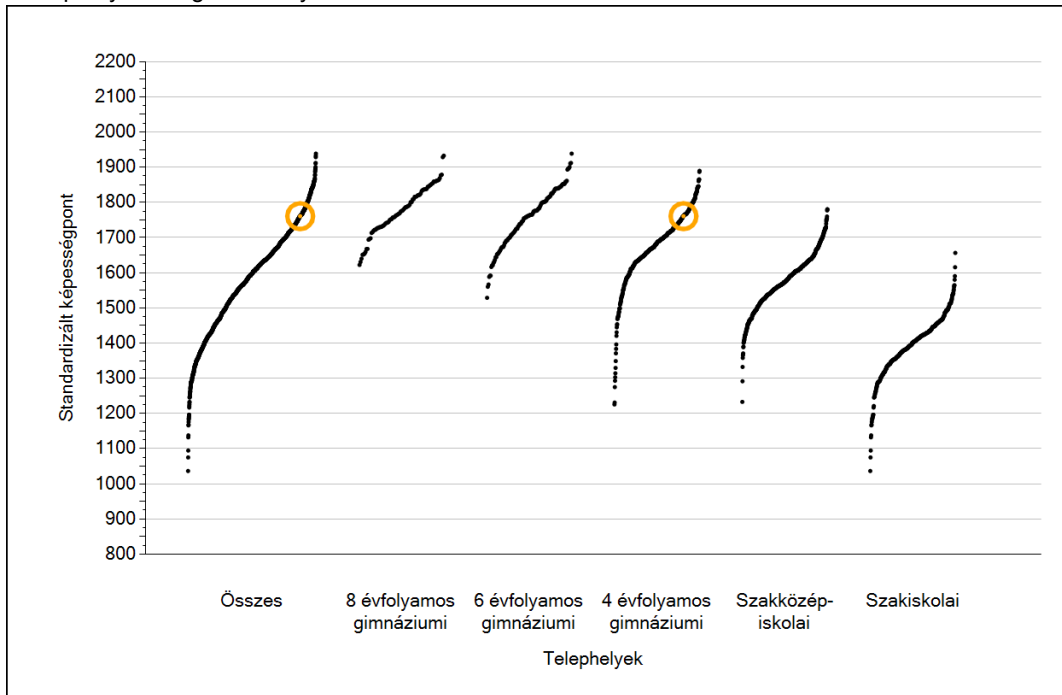
\* A komplex fejlődési modellben a tanulók becsült, várható eredményének meghatározásakor a tanuló korábbi eredményei mellett a fejlődést befolyásoló egyéb tényezőket is figyelembe vesszünk. Ilyenek pl. a szociális, gazdasági és kulturális háttérét mérő jellemzők, a tanuló neme, az osztály és a telephely tanulóinak két évvel korábbi átlageredménye, valamint a telephely alapvető jellemzői, mint a képzési forma és a település típusa. A becsült érték tehát azt jelképezi, hogy a hasonló családi háttérű, ugyanolyan nemű tanulók, akiknek két évvel korábbi eredménye hasonló volt, emellett 2012-ben hasonló osztályba és telephelyre jártak, átlagosan milyen eredményt értek el a 2012. évi felmérésben. A modellről bővebben az Útmutató a telephelyi jelentés ábráinak értelmezéséhez dokumentumban olvashatnak.



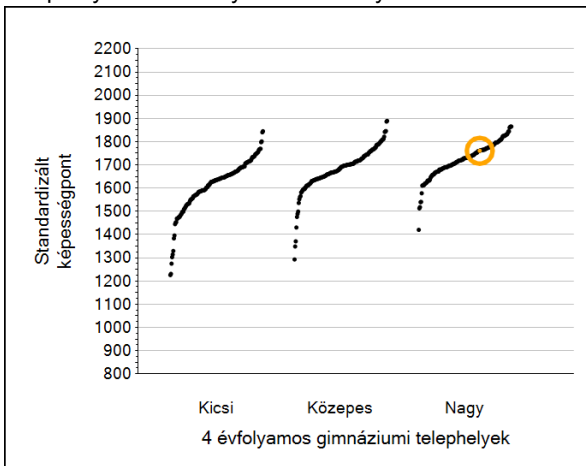
## Szövegértés

# 1a Átlageredmények

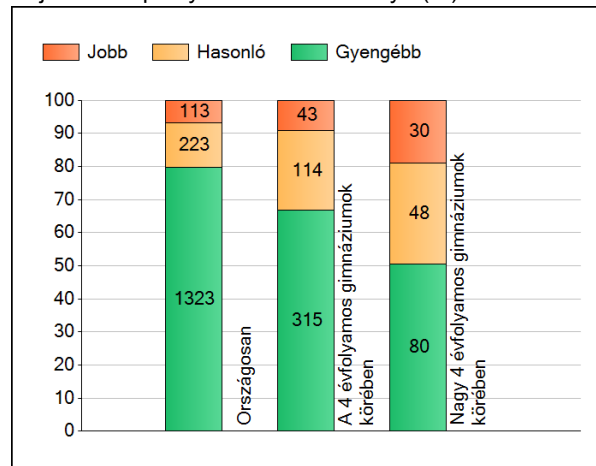
A telephelyek átlageredményeinek összehasonlítása



Az Önök eredményei a 4 évfolyamos gimnáziumi telephelyek eredményeihez viszonyítva



A szignifikánsan jobban, hasonlóan, illetve gyengébben teljesítő telephelyek száma és aránya (%)



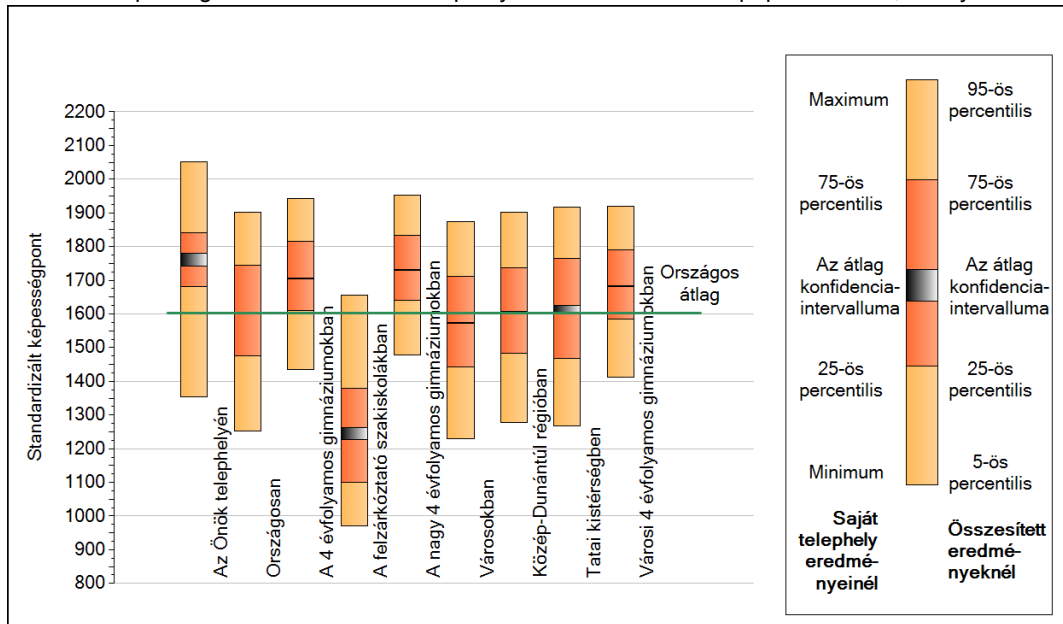
A tanulók átlageredménye és az átlag megbízhatósági tartománya (konfidencia-intervalluma)

<b>Az Önök telephelyén</b>	<b>1761 (1741;1780)</b>	
Országosan	1603 (1602;1604)	
8 évfolyamos gimnáziumokban	1786 (1782;1791)	
6 évfolyamos gimnáziumokban	1768 (1765;1771)	
4 évfolyamos gimnáziumokban	1706 (1705;1708)	
Szakközépiskolákban	1592 (1590;1593)	Kis 4 évf. gimn.
Szakiskolákban	1397 (1394;1399)	Közepes 4 évf. gimn.
Felzárkóztató szakiskolákban	1248 (1227;1264)	Nagy 4 évf. gimn.
		1620 (1615;1626)
		1689 (1686;1692)
		1731 (1729;1732)

1b

## A képességeloszlás néhány jellemzője

A tanulók képességeloszlása az Önök telephelyén és azokban a részpopulációkban, amelyekbe Önök is tartoznak



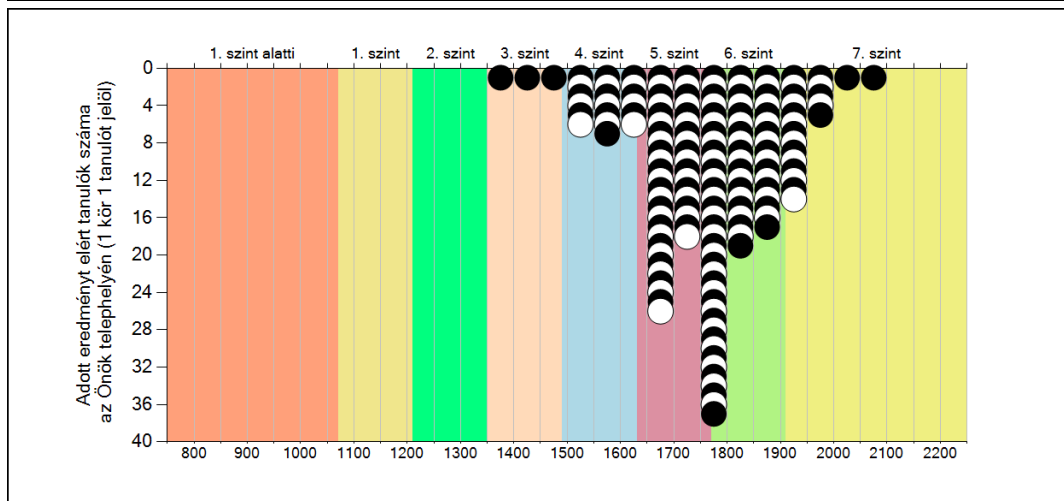
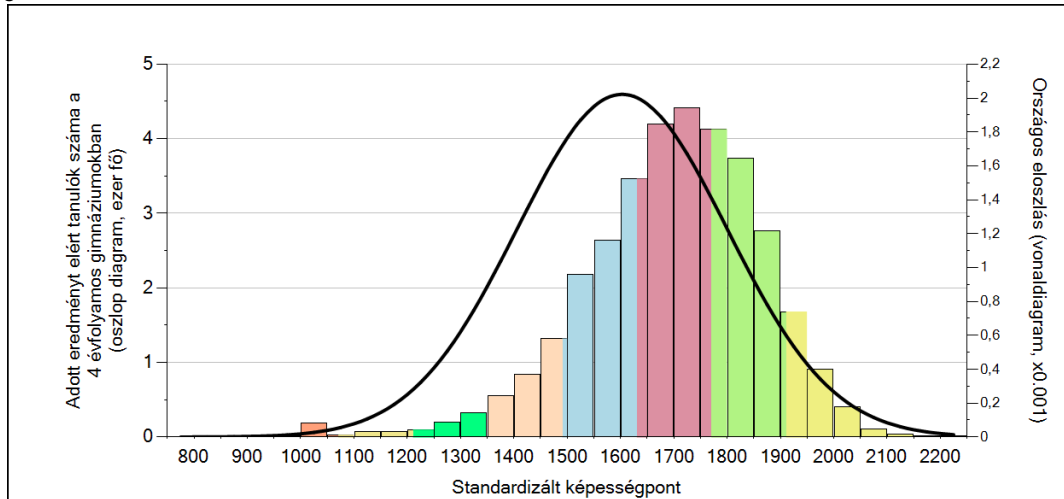
A tanulók képességeloszlása az egyes részpopulációkban

	Min. / 5-ös perc.	25-ös perc.	Átlag (konf. int.)	75-ös perc.	Max. / 95-ös perc.
<b>Az Önök telephelyén</b>	1354	1680	1761 (1741;1780)	1841	2052
Országosan	1254	1475	1603 (1602;1604)	1745	1903
A 4 évfolyamos gimnáziumokban	1434	1611	1706 (1705;1708)	1816	1943
A felzárkóztató szakiskolákban	971	1099	1248 (1227;1264)	1378	1656
A nagy 4 évfolyamos gimnáziumokban	1477	1641	1731 (1729;1732)	1833	1954
Városokban	1229	1443	1572 (1571;1574)	1712	1875
Közép-Dunántúl régióban	1279	1483	1605 (1603;1607)	1738	1901
Tatai kistérségben	1266	1468	1612 (1600;1626)	1764	1916
Városi 4 évfolyamos gimnáziumokban	1412	1584	1682 (1680;1684)	1791	1920

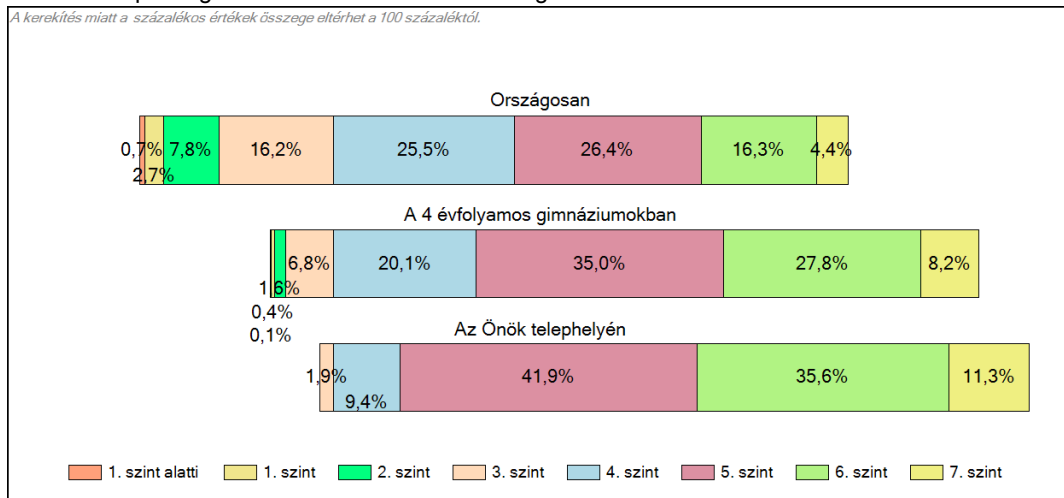


## 1c Képességeloszlás

Az országos eloszlás, valamint a tanulók eredményei a 4 évfolyamos gimnáziumokban és az Önök 4 évfolyamos gimnáziumában



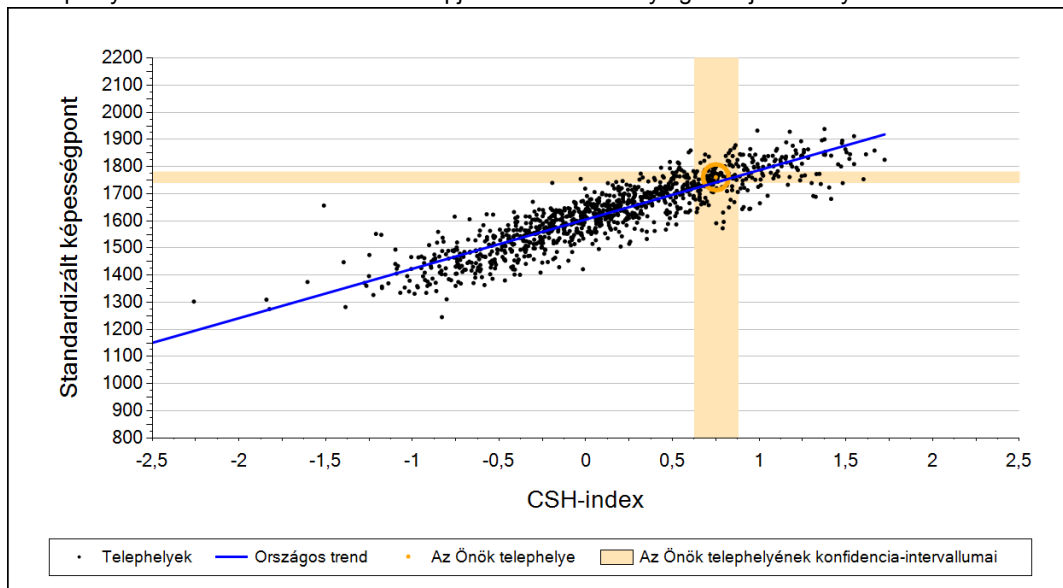
A tanulók képességszintek szerinti százalékos megoszlása



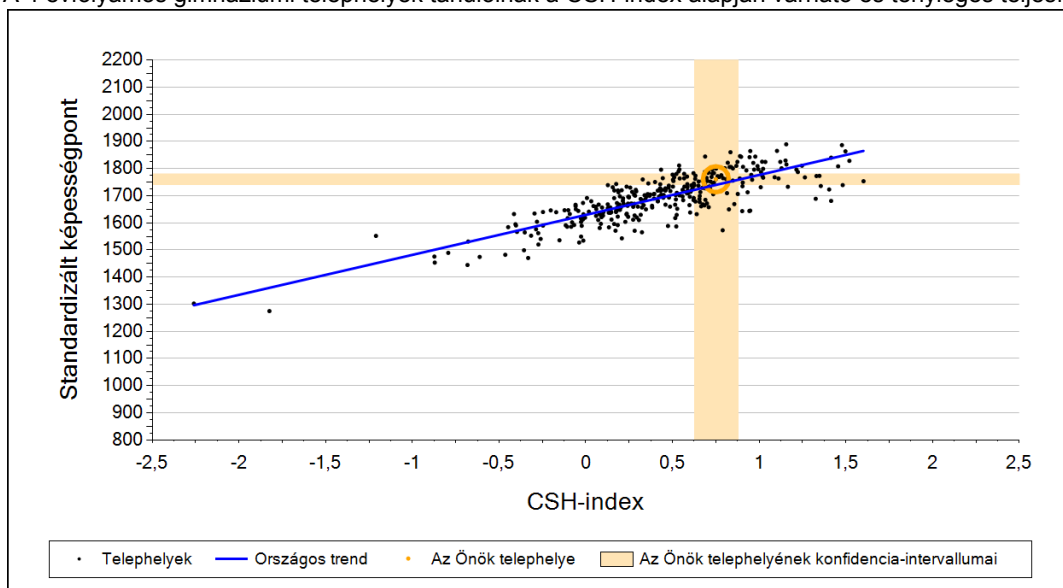
2a

## Átlageredmény a CSH-index tükrében\*

A telephelyek tanulóinak a CSH-index alapján várható és tényleges teljesítménye



A 4 évfolyamos gimnáziumi telephelyek tanulóinak a CSH-index alapján várható és tényleges teljesítménye



Telephelyeik eredménye a regressziós becslés alapján várható eredmény tükrében

Telephelyük tényleges eredménye	1761	(1741;1780)
Várható eredmény az összes telephelyre illesztett regressziós egyenes alapján	1742	(a tényleges eredmény ettől nem különbözik szignifikánsan)
Várható eredmény a 4 évfolyamos gimnáziumi telephelyekre illesztett regressziós egyenes alapján	1740	(a tényleges eredmény ettől nem különbözik szignifikánsan)

A CSH-index átlagértéke és az átlag megbízhatósági tartománya

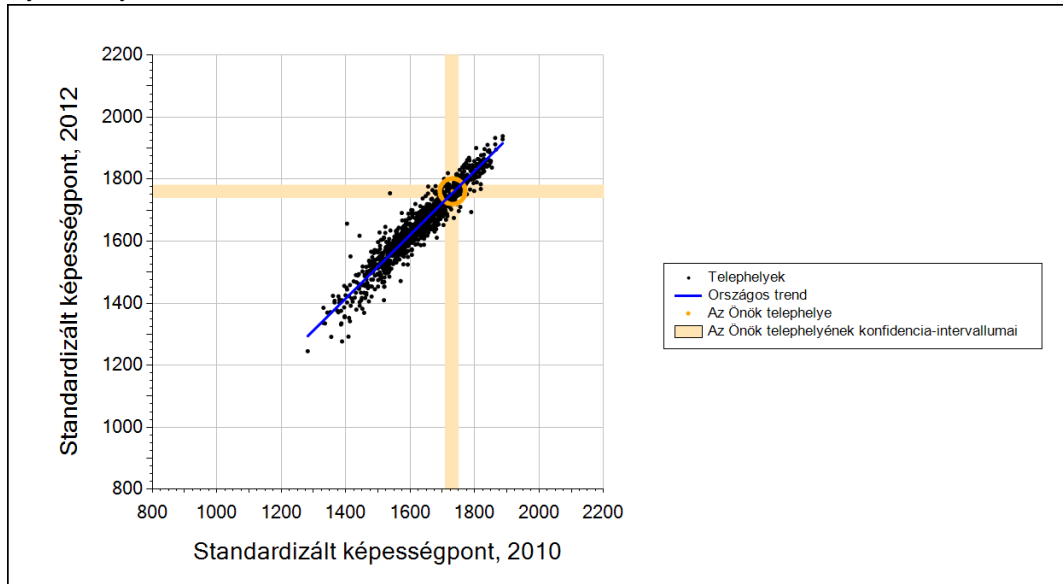
<b>Az Önök telephelyén</b>	<b>0,750</b>	<b>(0,627;0,878)</b>
Országosan	0,057	(0,050;0,060)
4 évfolyamos gimnáziumokban	0,510	(0,500;0,520)

\* Csak azok a telephelyek szerepelnek az ábrákon, amelyeken legalább a diákok kétharmadára és legalább tíz tanulóra kiszámítható a CSH-index, és a CSH-indexszel rendelkező diákok átlaga belesik az összes diák képességátlagának konfidencia-intervallumába mindkét felmért terület esetében.

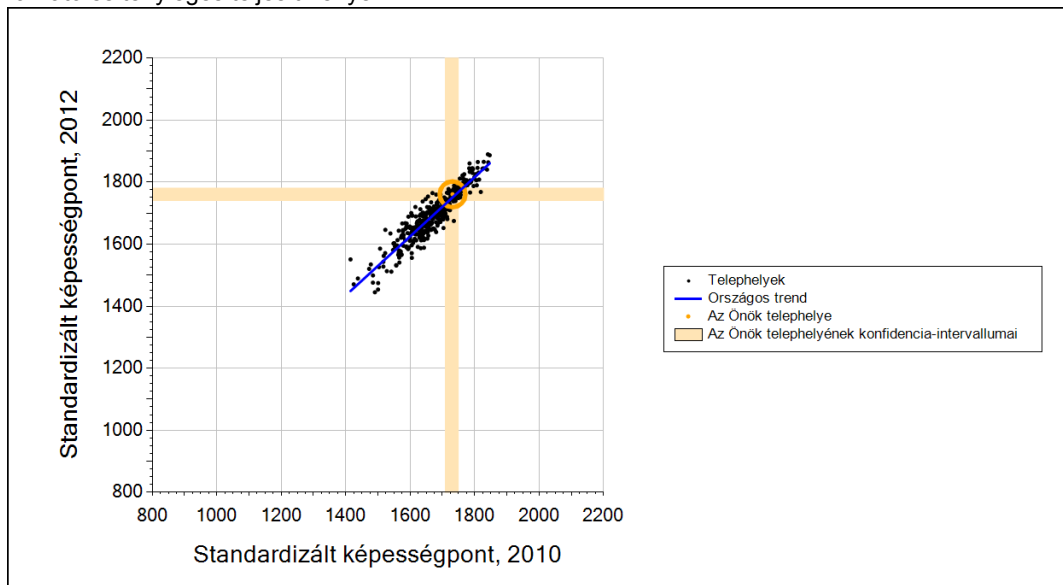
2b

## Átlageredmény a tanulók korábbi eredményének tükrében\*

A telephely tanulóinak a két évvel korábbi mérésben elért átlageredményük alapján várható és tényleges teljesítménye



A 4 évfolyamos gimnáziumi telephelyek tanulóinak a két évvel korábbi mérésben elért átlageredményük alapján várható és tényleges teljesítménye



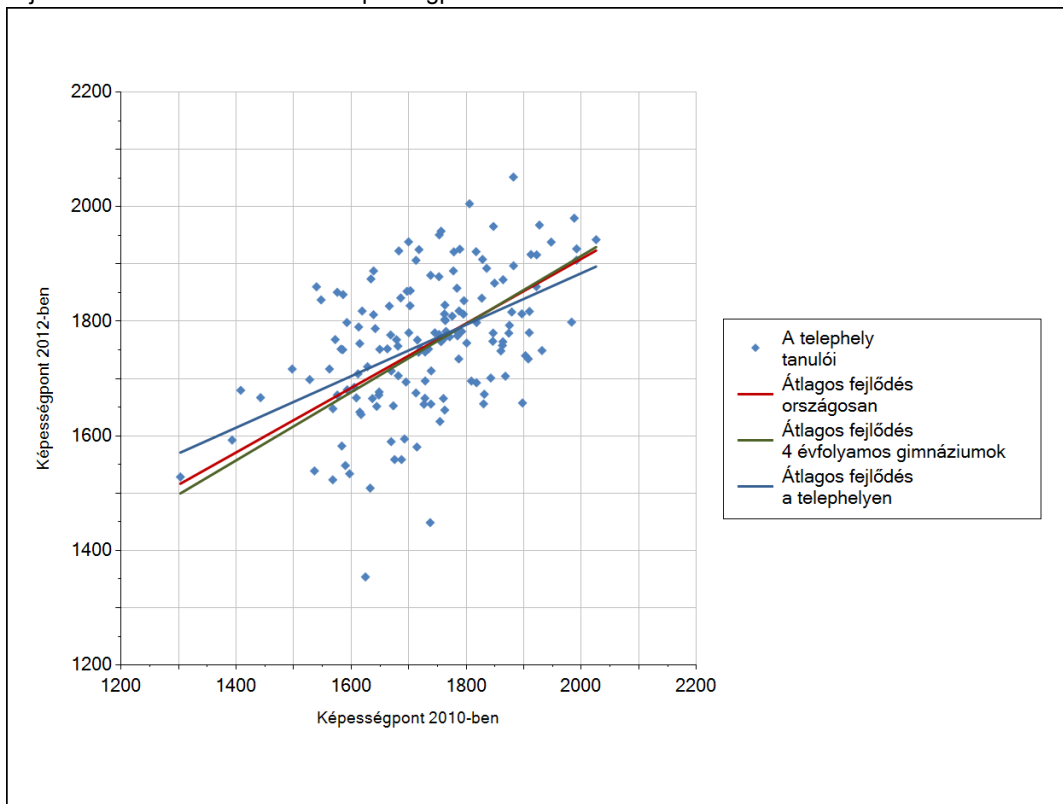
Telephelyeik eredménye a regressziós becslés alapján várható eredmény tükrében

Telephelyük 2012-es eredménye	1761	(1741;1780)
Telephelyük tanulóinak 2010-es átlageredménye	1731	(1708;1749)
Várható eredmény az összes telephelyre illesztett regressziós egyenes alapján	1755	(a tényleges eredmény ettől nem különbözik szignifikánsan)
Várható eredmény a 4 évfolyamos gimnáziumi telephelyekre illesztett regressziós egyenes alapján	1751	(a tényleges eredmény ettől nem különbözik szignifikánsan)

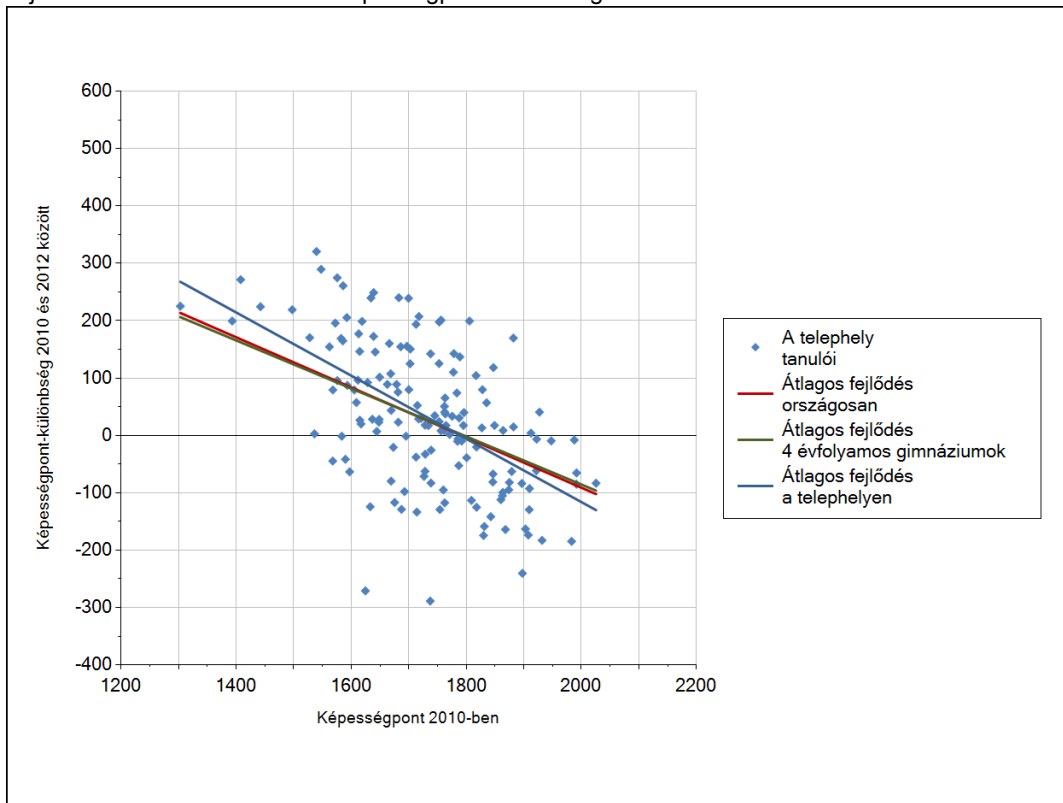
\* Csak azok a telephelyek szerepelnek az ábrán, amelyek esetében legalább a tanulók kétharmada és legalább tíz tanuló megírta a két évvel korábbi mérést, és amelyeken a korábbi eredménnyel rendelkező diákok e mérésbeli átlaga beleesik az összes diák e mérésben elért képességátlagának konfidencia-intervallumába mindkét területen.

**3a A tanulók fejlődése a telephelyen**

Fejlődés 2010 és 2012 között - képességpontok



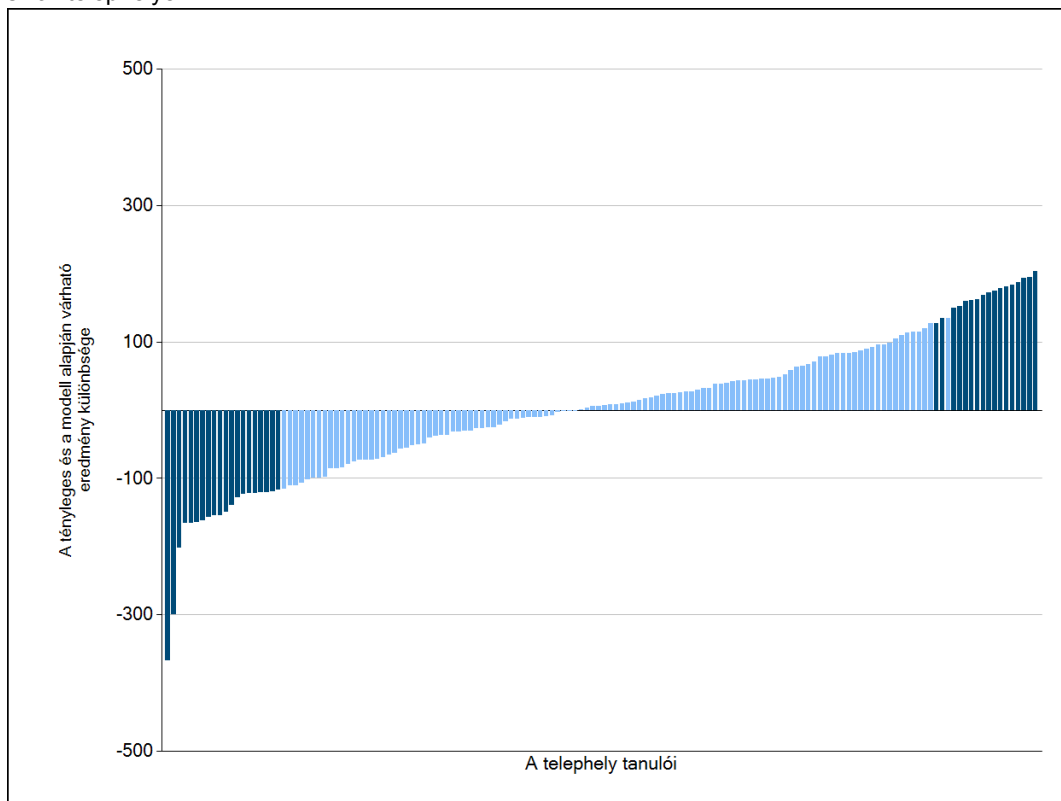
Fejlődés 2010 és 2012 között - képességpont-különbségek



3b

## A tanulók egyéni fejlődése a komplex fejlődési modell alapján\*

A tanulók tényleges eredménye és a komplex modell alapján becsült, várható eredménye közötti különbségek az Önök telephelyén\*



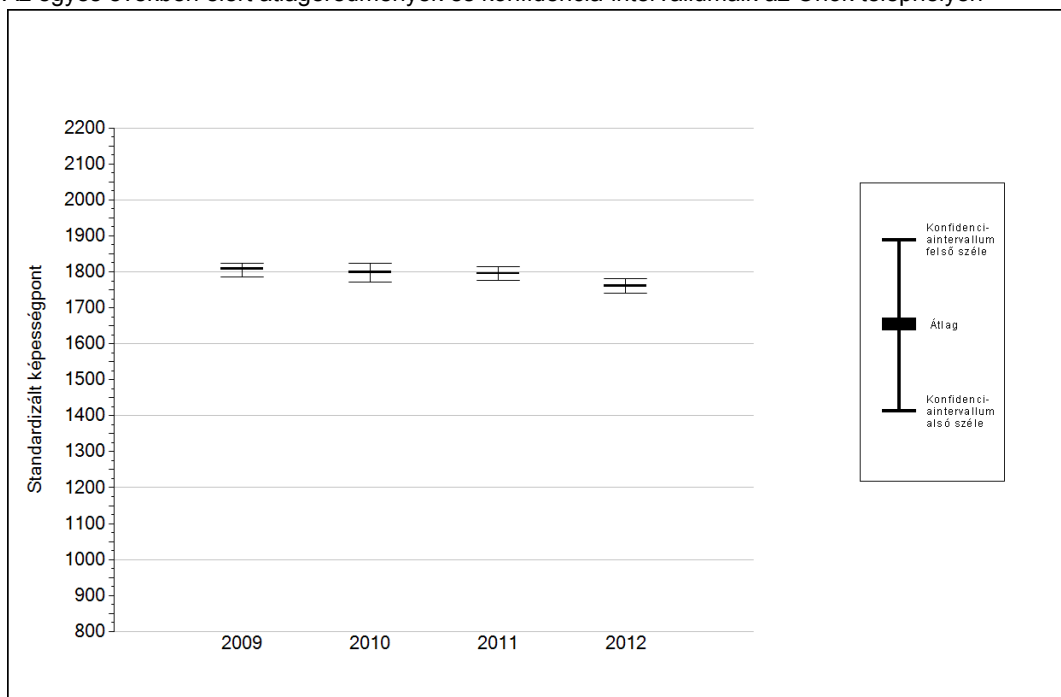
Sötétebb színnel jelöltük, ha a tanuló eredménye szignifikánsan különbözik a komplex fejlődési modell alapján várható eredménytől.

\* A komplex fejlődési modellben a tanulók becsült, várható eredményének meghatározásakor a tanuló korábbi eredményei mellett a fejlődést befolyásoló egyéb tényezőket is figyelembe veszünk. Ilyenek pl. a szociális, gazdasági és kulturális háttérét mérő jellemzők, a tanuló neme, az osztály és a telephely tanulóinak két évvel korábbi átlageredménye, valamint a telephely alapvető jellemzői, mint a képzési forma és a település típusa. A becsült érték tehát azt jelképezi, hogy a hasonló családi háttérű, ugyanolyan nemű tanulók, akiknek két évvel korábbi eredménye hasonló volt, emellett 2012-ben hasonló osztályba és telephelyre jártak, átlagosan milyen eredményt értek el a 2012. évi felmérésben. A modellről bővebben az Útmutató a telephelyi jelentés ábráinak értelmezéséhez dokumentumban olvashatnak.

4a

## Az átlageredmény alakulása a 10. évfolyamon\*

Az egyes években elért átlageredmények és konfidencia-intervallumaik az Önök telephelyén



Év	Átlag (konf. int.)	A 2012. évi eredmény és a korábbi évek eredményei közötti különbség (konf.int.)
2012	1761 (1741;1780)	-
2011	1795 (1776;1815) ↓	-34 (-60;-11)
2010	1798 (1772;1824) ↓	-37 (-65;-8)
2009	1808 (1786;1824) ↓	-47 (-74;-21)

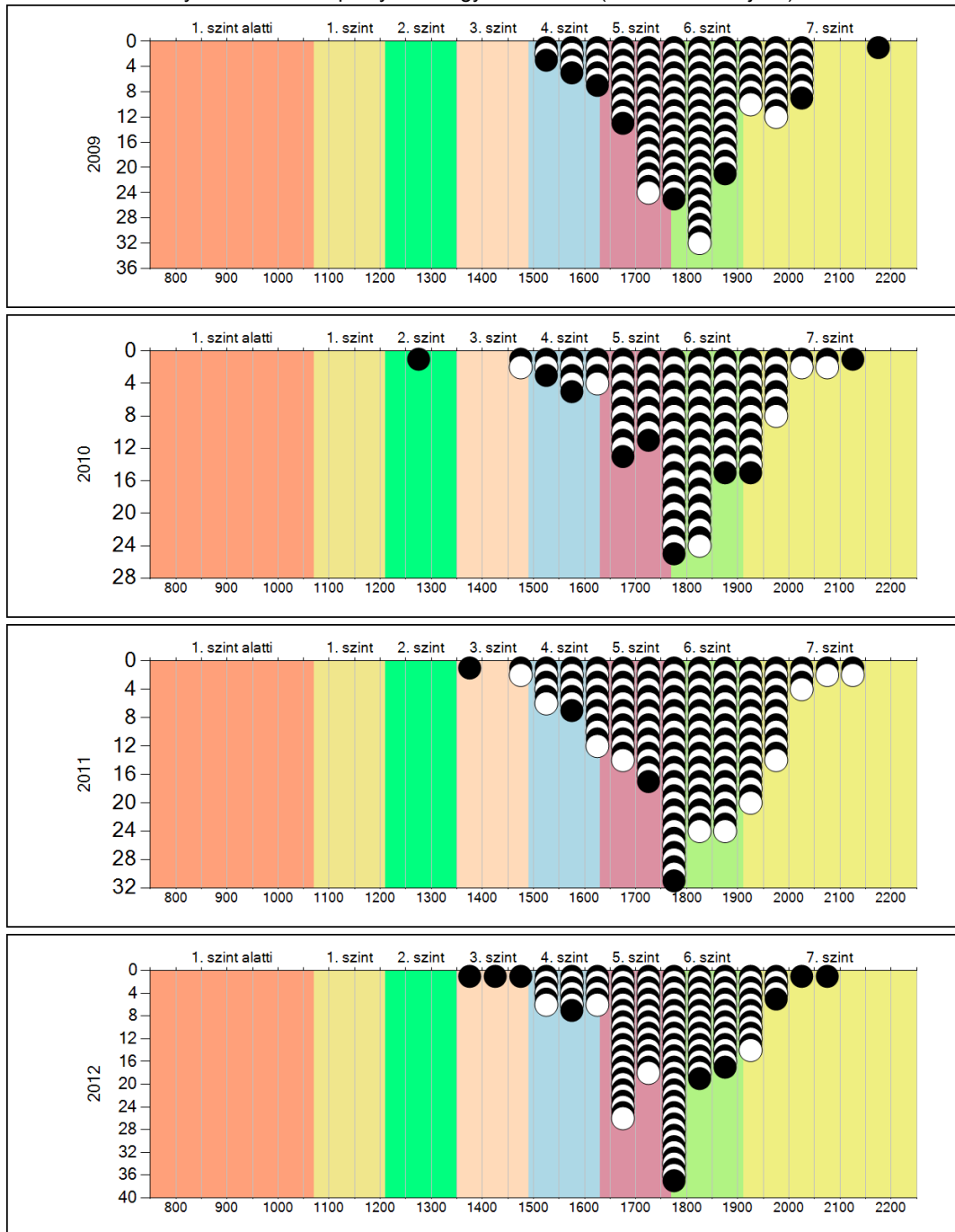
- ▲ A 2012. évi eredmény szignifikánsan magasabb
- Nincs szignifikáns változás a 2012. évi eredményekben
- ▼ A 2012. évi eredmény szignifikánsan alacsonyabb

\* A FIT- jelentésben ez évtől kezdődően a 95%-os megbízhatósági tartományokat tüntetjük fel, ezért a 2008-2011 évi átlageredmények esetében a táblázatban látható megbízhatósági tartomány szélesebb a korábbi jelentésekben szereplő 90%-os megbízhatósági tartománynál.

4b

A képességeloszlás alakulása a 10. évfolyamon

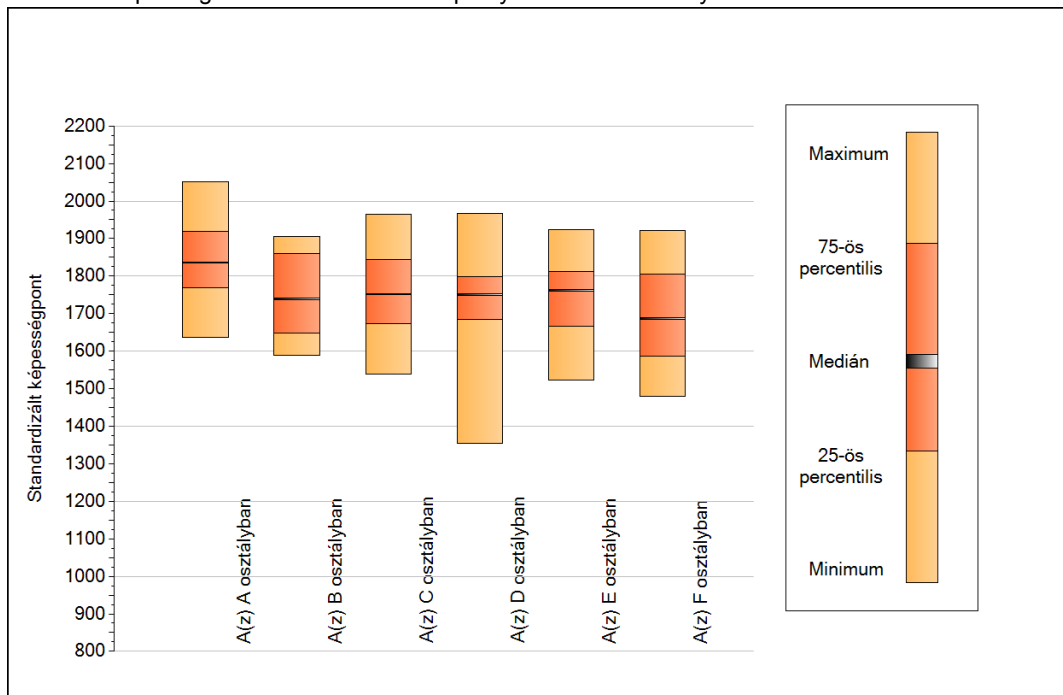
A tanulók eredményei az Önök telephelyén az egyes években (1 kör 1 tanulót jelöl)



5a

## A képességeloszlás néhány jellemzője osztályonként

A tanulók képességeloszlása az Önök telephelyén működő osztályokban



A tanulók képességeloszlása az Önök osztályaiban

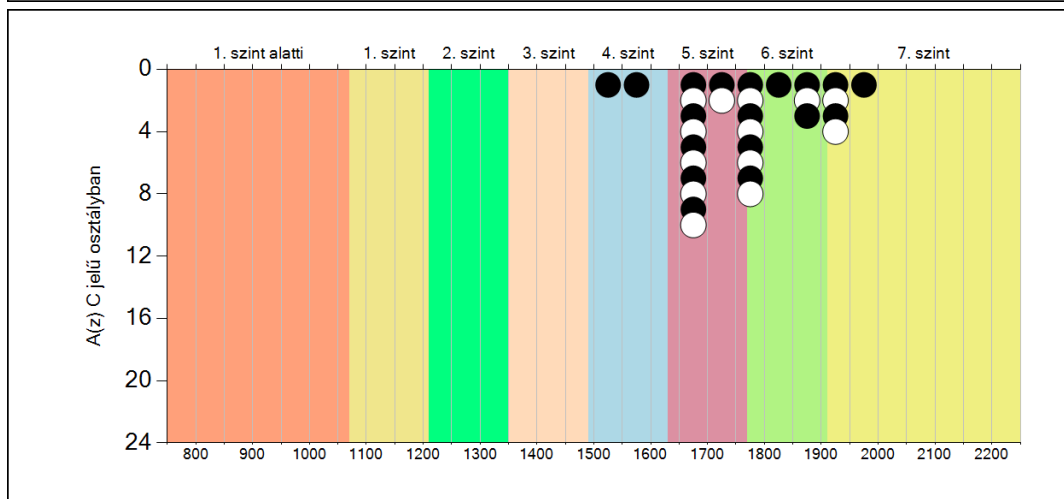
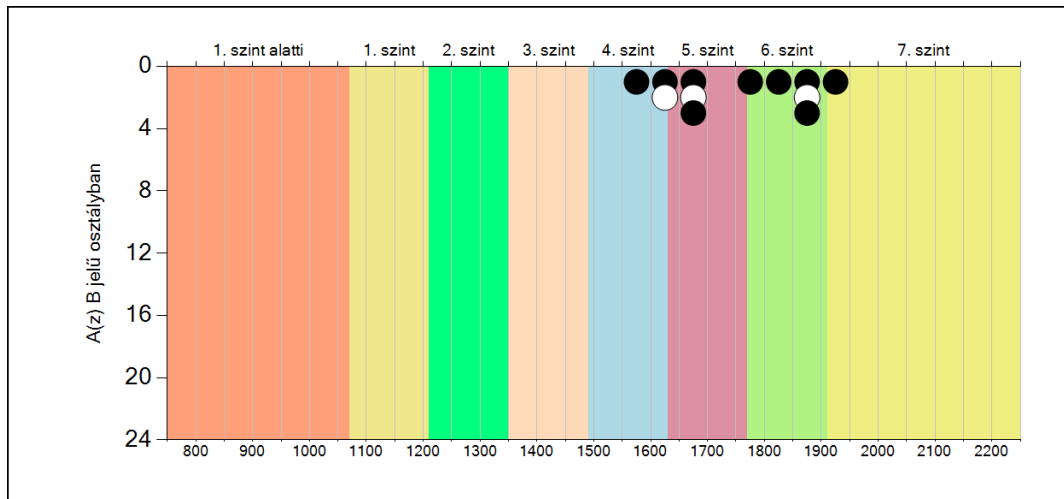
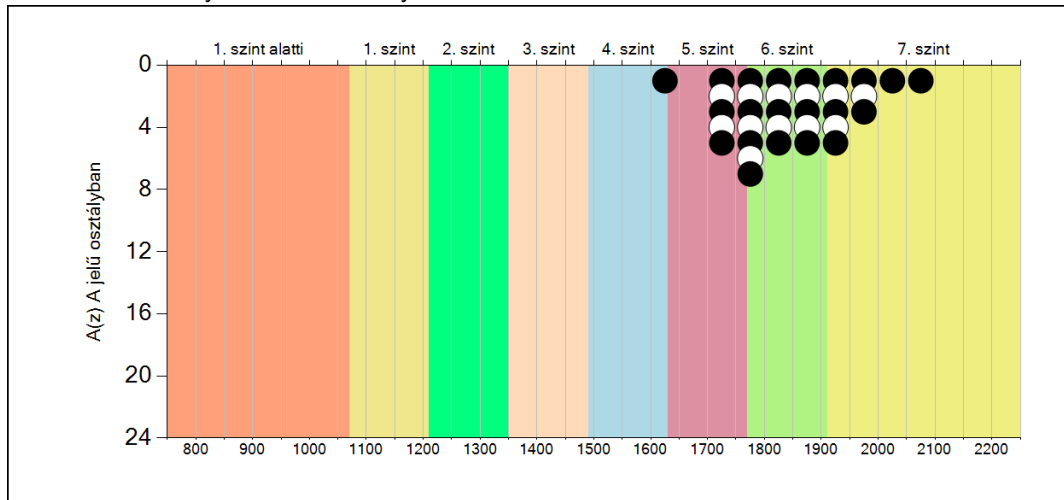
	Minimum	25 percent.	Medián	75 percent.	Maximum
<b>A(z) A osztályban</b>	1637	1768	1836	1919	2052
<b>A(z) B osztályban</b>	1590	1649	1739	1859	1906
<b>A(z) C osztályban</b>	1539	1672	1752	1844	1965
<b>A(z) D osztályban</b>	1354	1685	1751	1798	1968
<b>A(z) E osztályban</b>	1523	1667	1763	1813	1923
<b>A(z) F osztályban</b>	1480	1587	1687	1805	1921

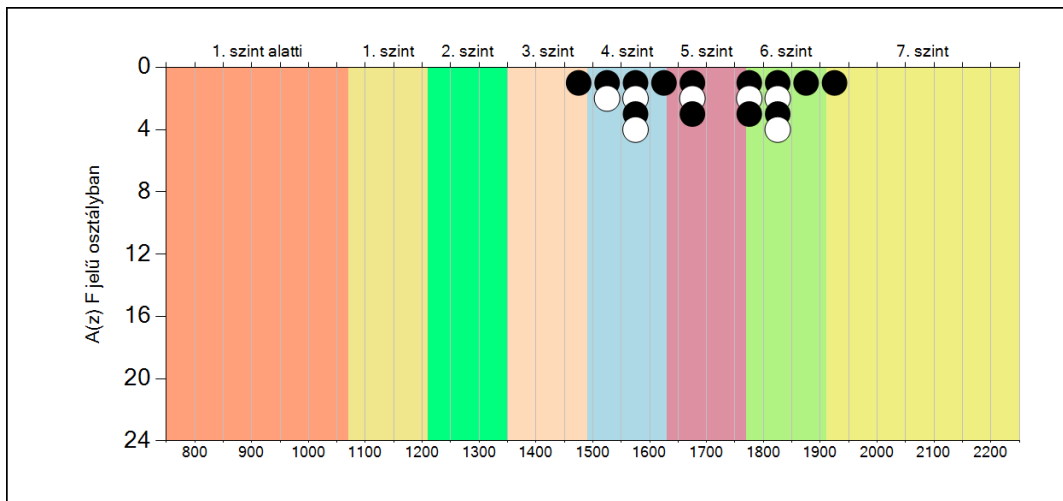
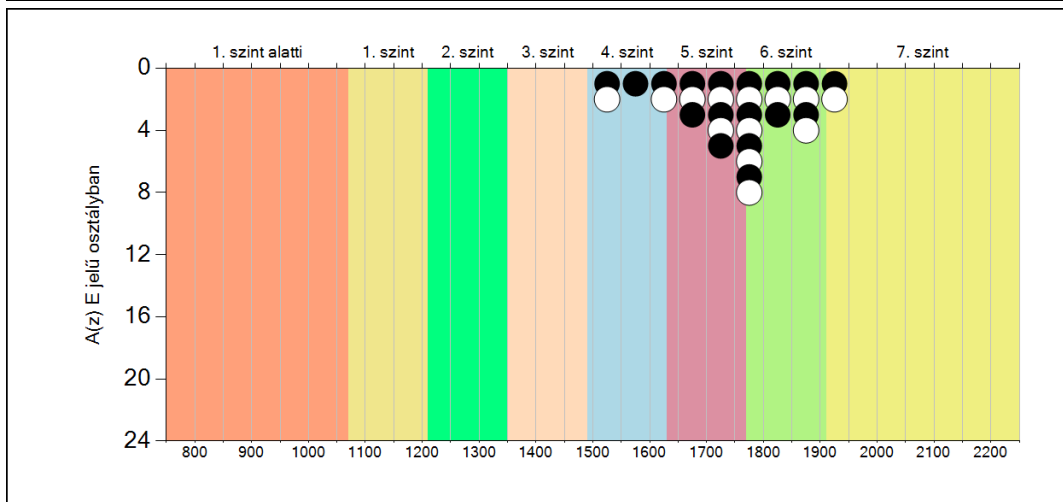
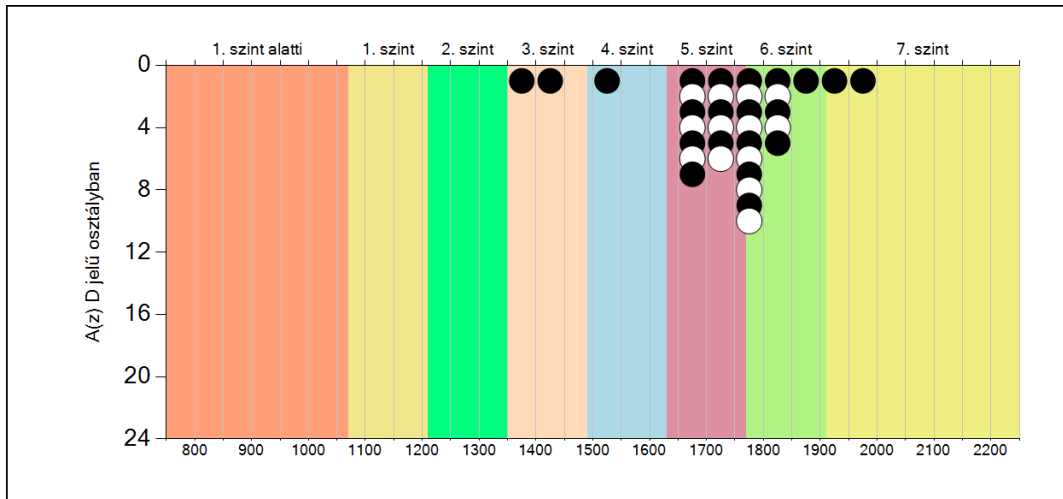


**5b**

**A képességeloszlás osztályonként**

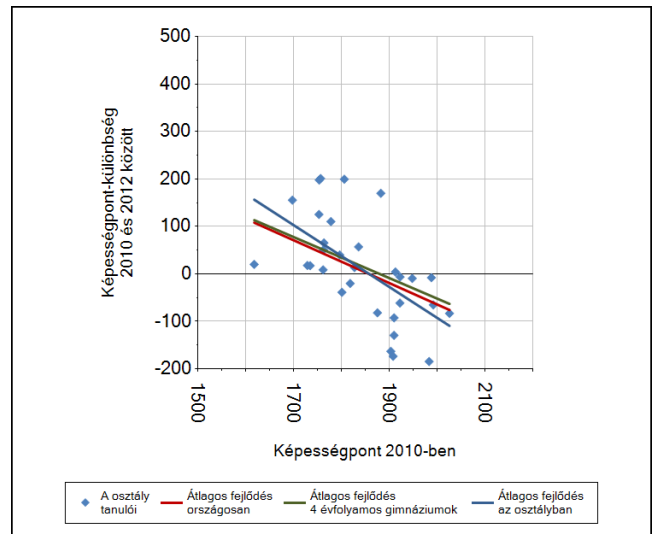
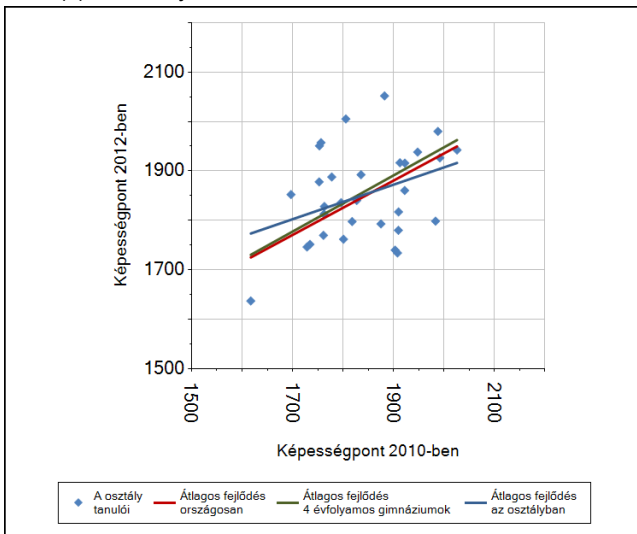
A tanulók eredményei az Önök osztályaiban



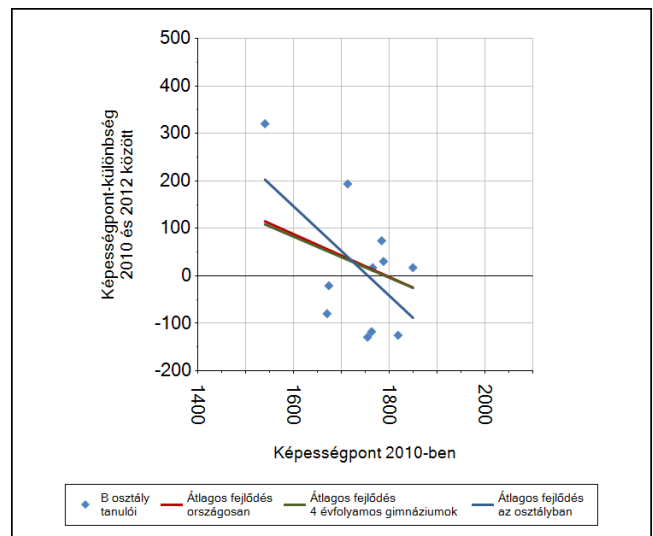
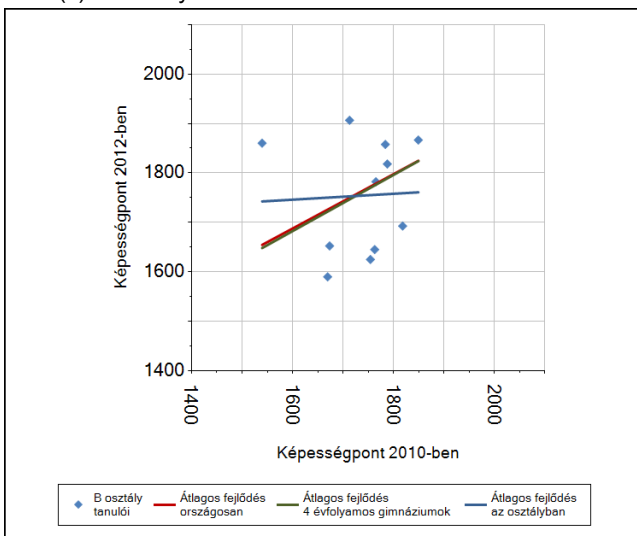


## 6a A tanulók fejlődése osztályonként

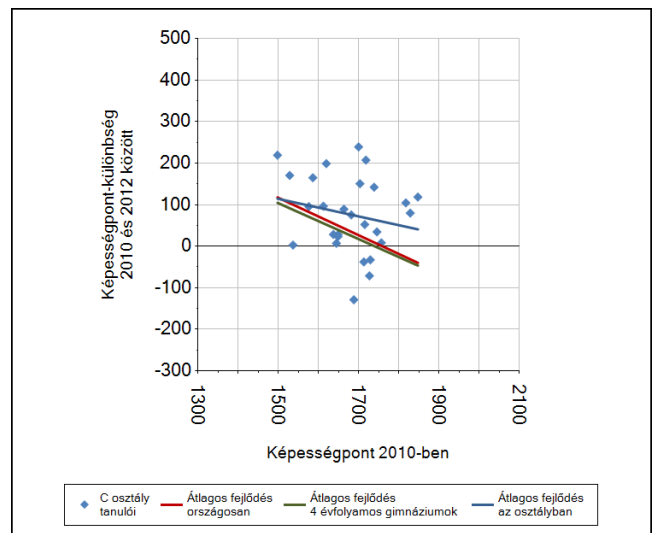
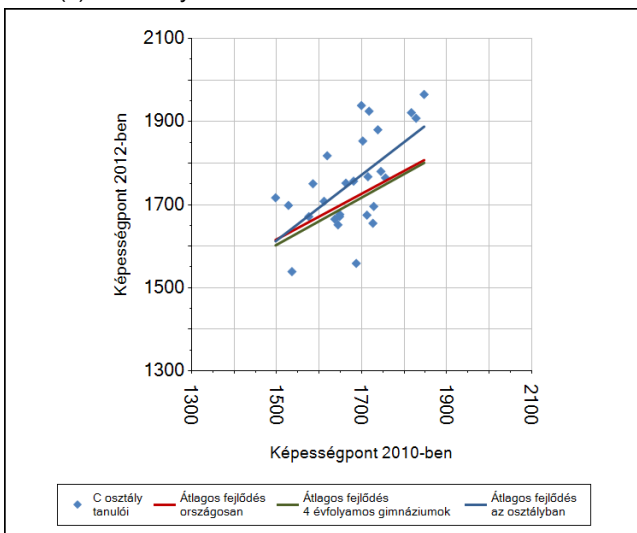
A(z) A osztály tanulói



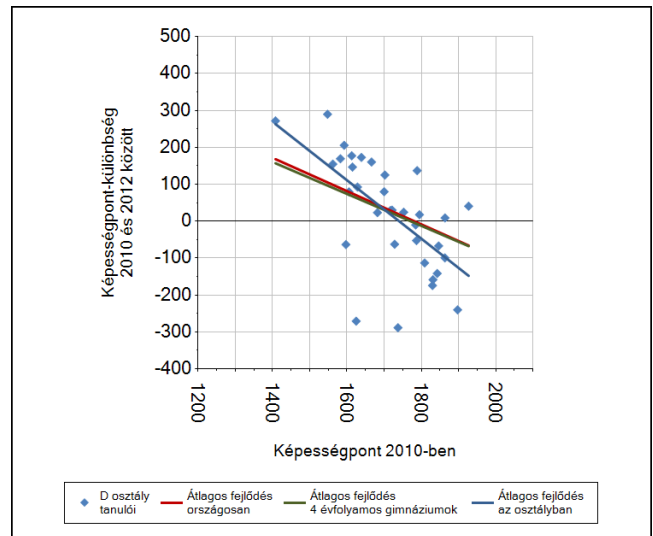
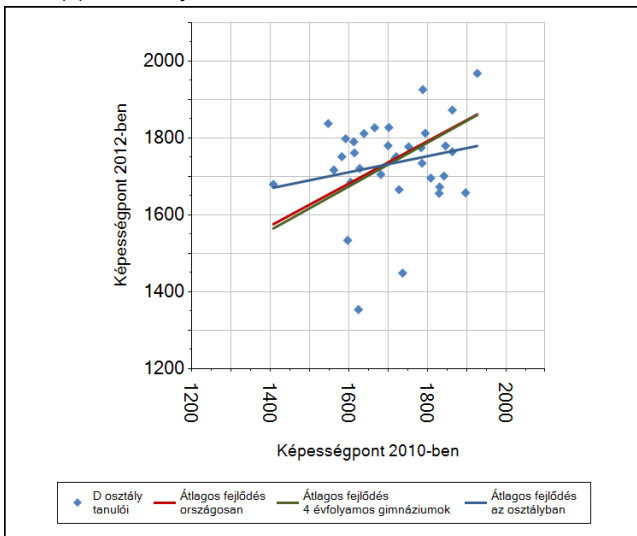
A(z) B osztály tanulói



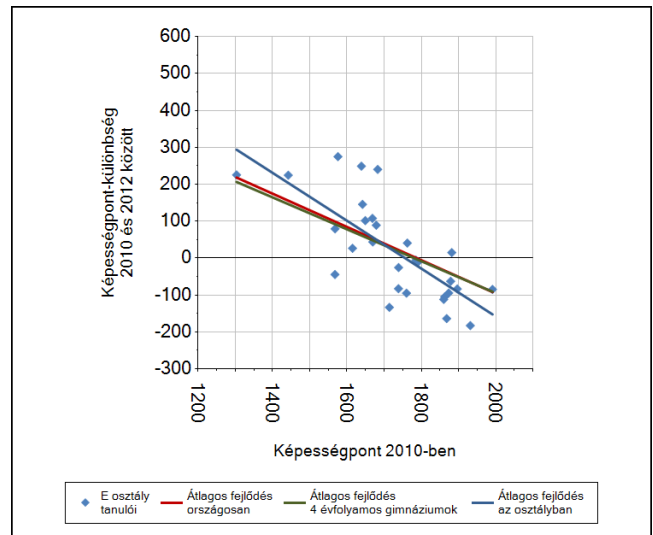
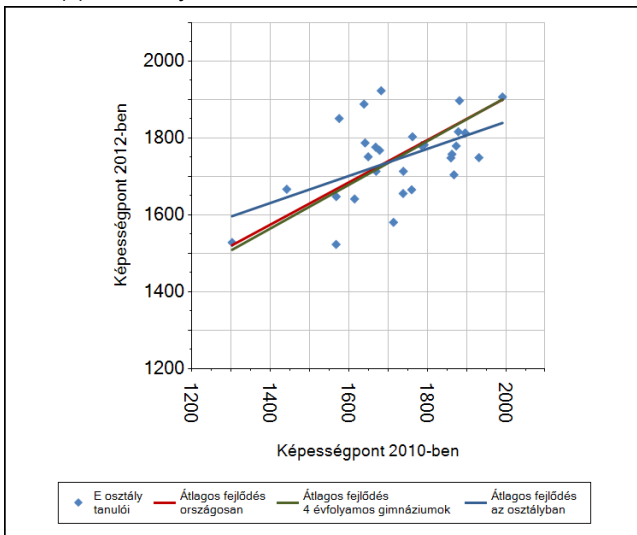
A(z) C osztály tanulói



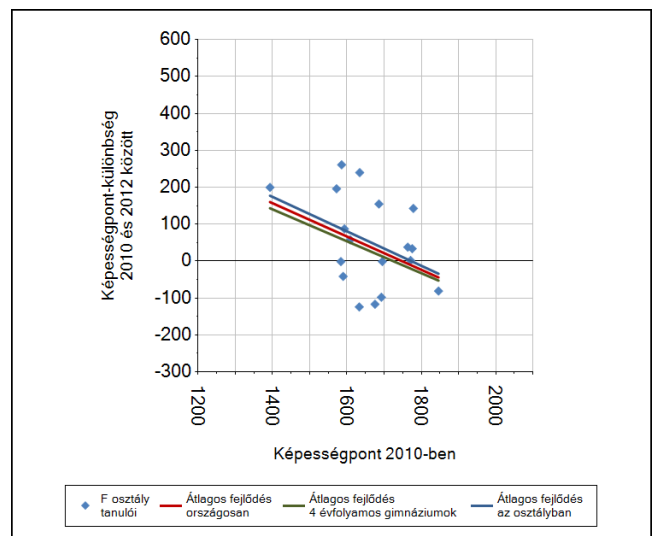
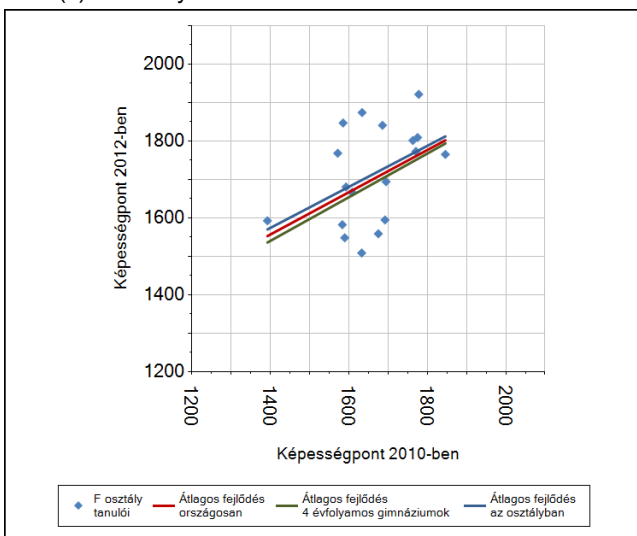
A(z) D osztály tanulói



A(z) E osztály tanulói



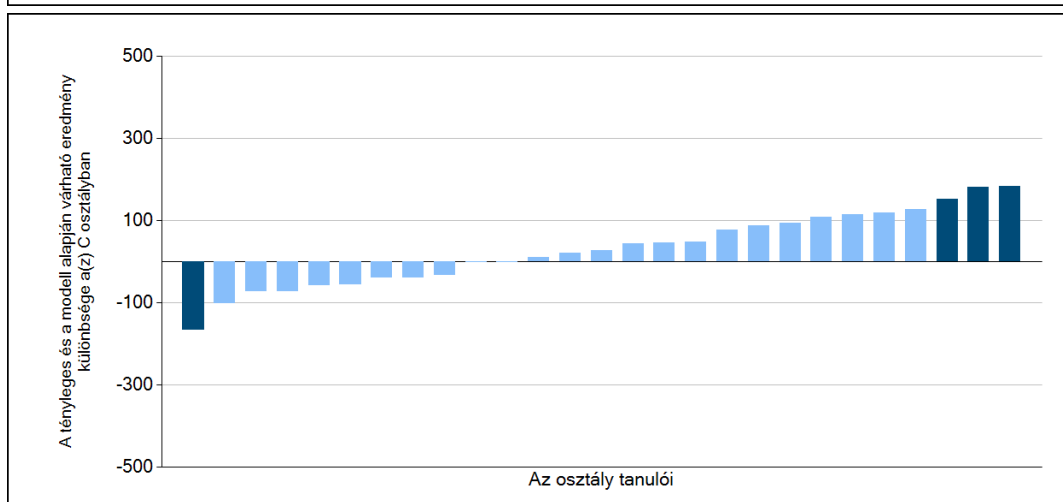
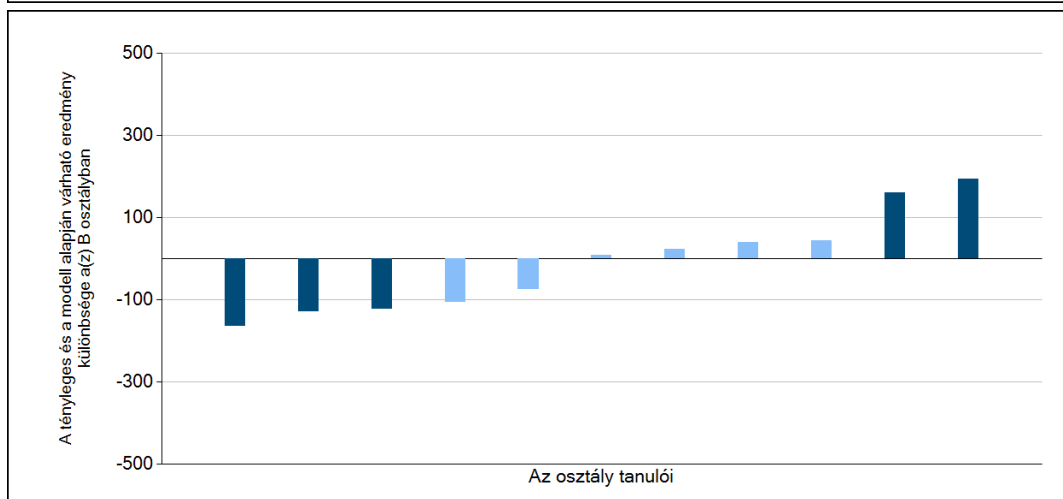
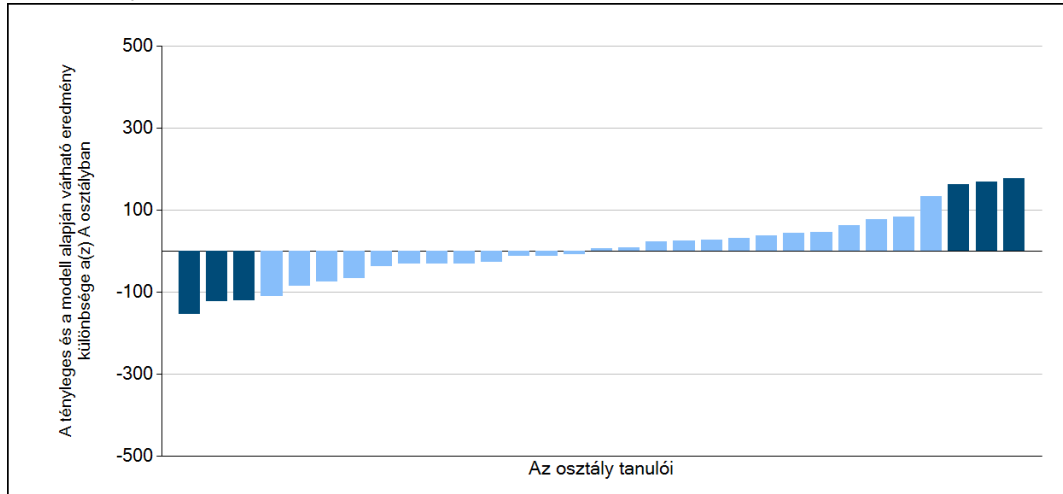
A(z) F osztály tanulói



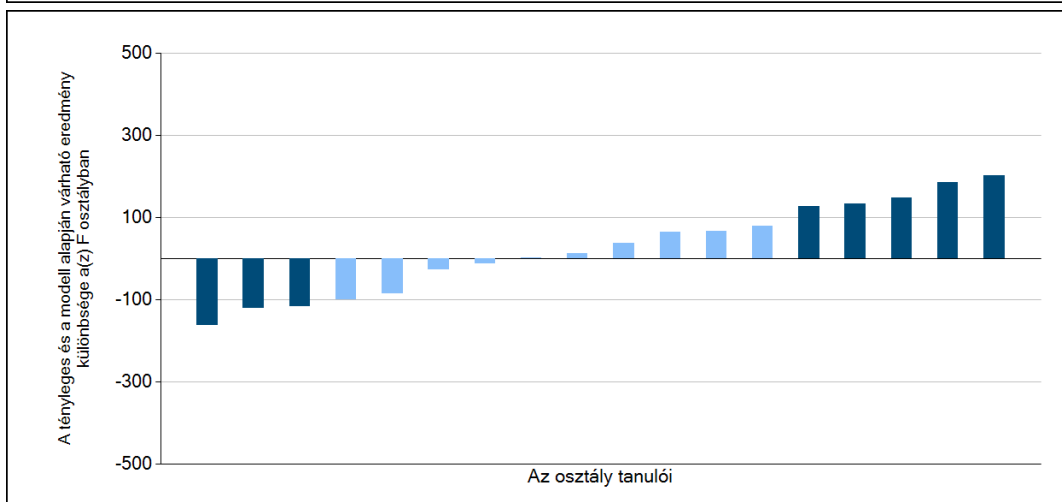
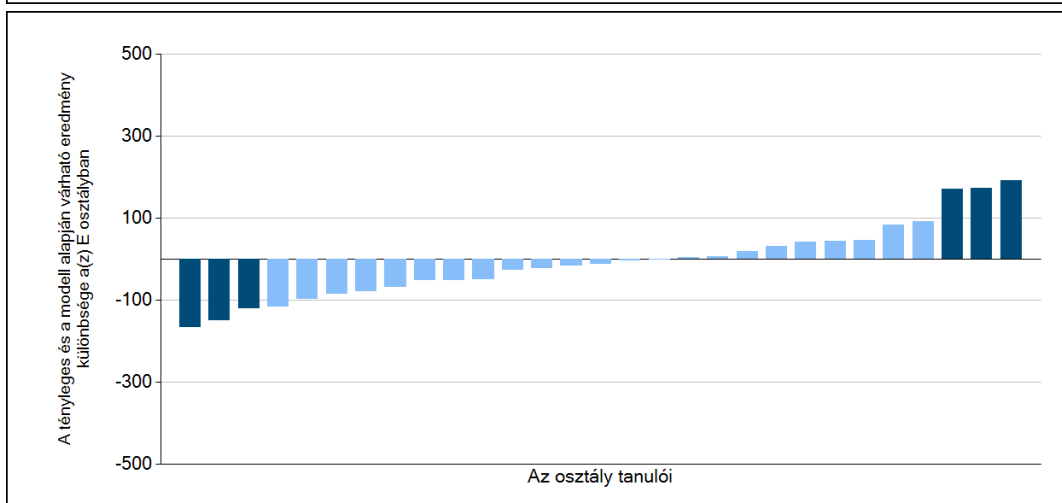
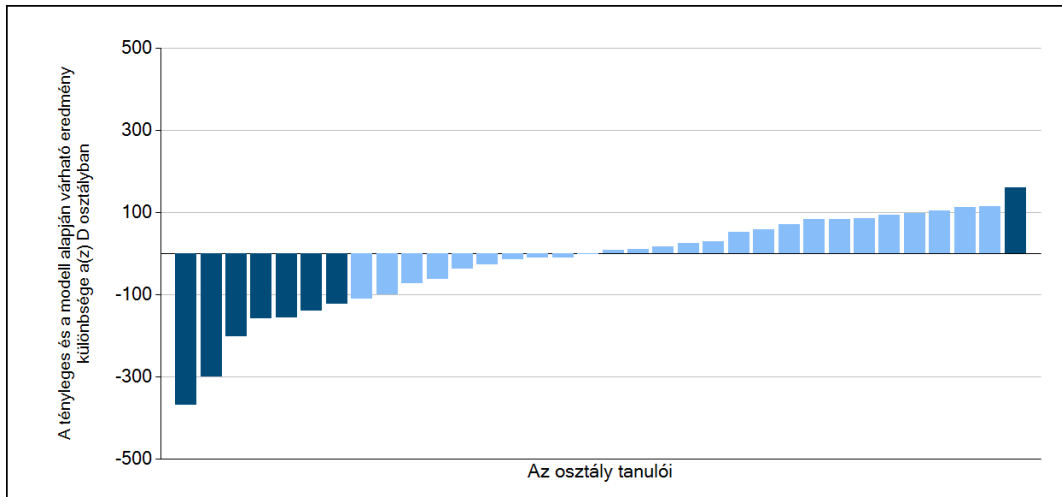
6b

## A tanulók egyéni fejlődése a komplex fejlődési modell alapján osztályonként\*

A tanulók tényleges eredménye és a komplex modell alapján becsült, várható eredménye közötti különbségek az Önök osztályaiban



Szövegtetés



Sötétebb színnel jelöltük, ha a tanuló eredménye szignifikánsan különbözik a komplex fejlődési modell alapján várható eredménytől.

\* A komplex fejlődési modellben a tanulók becsült, várható eredményének meghatározásakor a tanuló korábbi eredményei mellett a fejlődést befolyásoló egyéb tényezőket is figyelembe veszünk. Ilyenek pl. a szociális, gazdasági és kulturális háttérét mérő jellemzők, a tanuló neme, az osztály és a telephely tanulójának két évvel korábbi átlageredménye, valamint a telephely alapvető jellemzői, mint a képzési forma és a település típusa. A becsült érték tehát azt jelképezi, hogy a hasonló családi háttérű, ugyanolyan nemű tanulók, akiknek két évvel korábbi eredménye hasonló volt, emellett 2012-ben hasonló osztályba és telephelyre jártak, átlagosan milyen eredményt értek el a 2012. évi felmérésben. A modellről bővebben az Útmutató a telephelyi jelentés ábráinak értelmezéséhez dokumentumban olvashatnak.