



---

# FIT-jelentés :: 2014

## Telephelyi jelentés

10. évfolyam :: 4 évfolyamos gimnázium

## Eötvös József Gimnázium és Kollégium

2890 Tata, Tanoda tér 5.

OM azonosító: 201173

Telephely kódja: 001



EMBERI ERŐFORRÁSOK  
MINISZTERIUMA

● KTATÁSI HIVATAL



Köznevelési Mérés  
Értékelési Osztály

## Létszám adatok

A telephely létszámadatai a 4 évfolyamos gimnáziumi képzéstípusban a 10. évfolyamon

Osztály neve	Tanulók száma						
	Összesen	SNI tanulók	Mentesült tanulók	BTMN tanulók	HHH tanulók	Jelentésre jogosult tanulók	A jelentésben szereplők
10. C	28	0	0	2	0	28	27
10. D	32	0	0	0	0	32	31
10. E	37	0	0	0	0	37	33
9. A	35	0	0	0	0	35	31
9. B	28	0	0	1	6	28	26
<b>Összesen</b>	<b>160</b>	<b>0</b>	<b>0</b>	<b>3</b>	<b>6</b>	<b>160</b>	<b>148</b>

A korábbi mérésekben eredménnyel rendelkezőkre vonatkozó létszám adatok

Osztály neve	Tanulók száma	
	Ebben a jelentésben szereplők (előző táblázat utolsó oszlopa)	Ebből a 2012-es mérésben eredménnyel rendelkeznek
10. C	27	25
10. D	31	31
10. E	33	31
9. A	31	31
9. B	26	25
<b>Összesen</b>	<b>148</b>	<b>143</b>

A Tanulói háttérkérdőívre és a családháttér-indexre vonatkozó létszám adatok

Osztály neve	Tanulók száma		
	Jelentésre jogosultak	Tanulói kérdőívet kitöltötte	Van CSH-indexe
10. C	28	27	25
10. D	32	28	19
10. E	37	33	31
9. A	35	30	29
9. B	28	26	23
<b>Összesen</b>	<b>160</b>	<b>144</b>	<b>127</b>

A sajátos nevelési igényű vagy problémákkal küzdő tanulók adatai

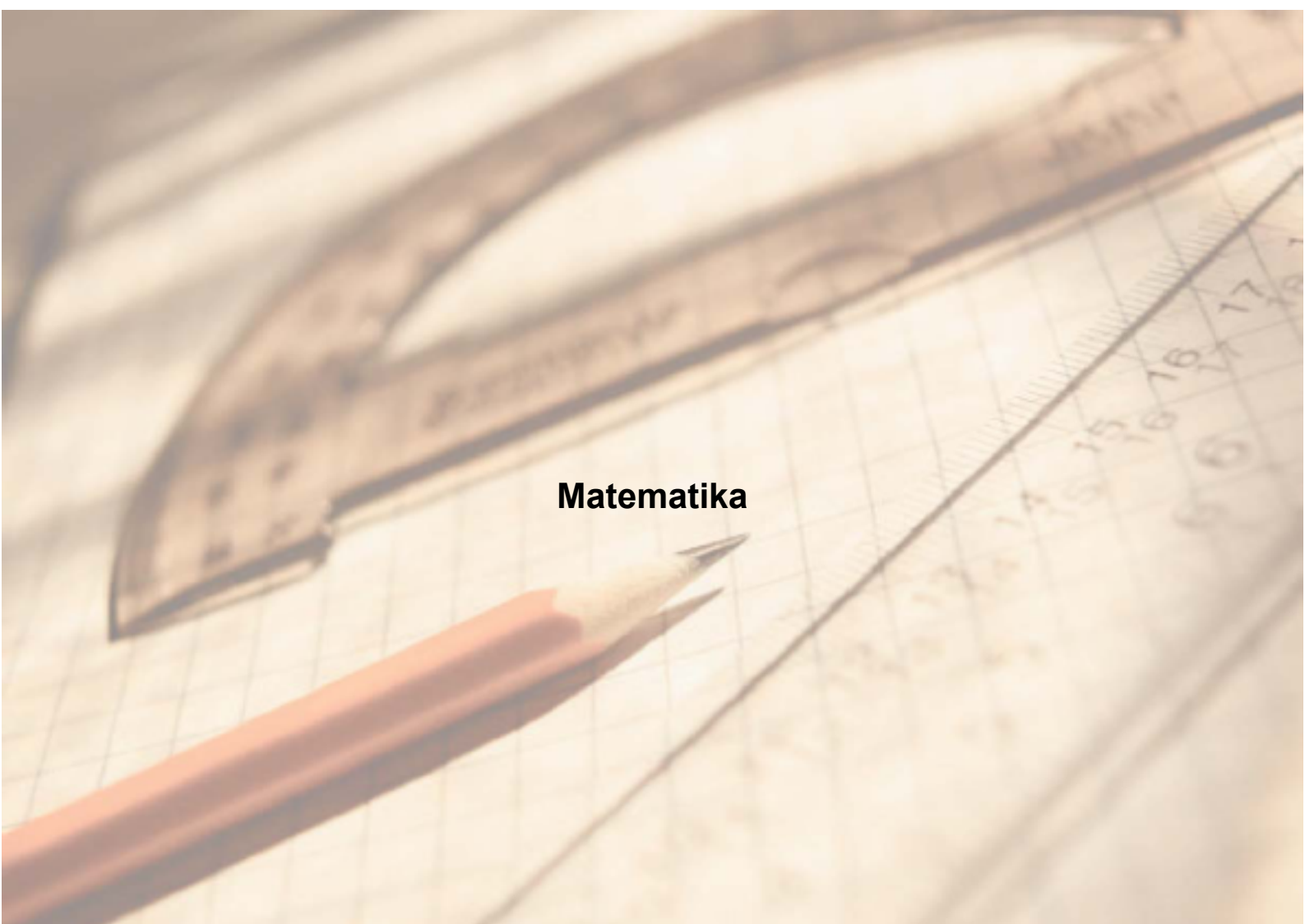
Sajátos nevelési igény típusa	Tanulók száma	
	SNI/BTMN tanulók	Mentesültek a teszt megírása alól
Testi, érzékszervi vagy beszéd fogyatékos tanulók	0	0
Enyhe vagy középsúlyos értelmi fogyatékos vagy autista tanulók	0	0
A megismerő funkciók vagy a viselkedés fejlődésének (organikus okra visszavezethető vagy vissza nem vezethető) tartós és súlyos rendellenességével küzdő tanulók	0	0
Beilleszkedési, tanulási vagy magatartási nehézségekkel küzdő tanulók	3	0
<b>Összesen</b>	<b>3</b>	<b>0</b>

A mentesülő tanulók adatai

A mentesség oka	Tanulók száma
SNI tanuló	0
Ideiglenes sérülés miatt mentesített tanuló	0
Nyelvi szempontból mentesíthető tanuló	0
<b>Összesen</b>	<b>0</b>

## A telephely jelentésre jogosult tanulóinak előző év végi matematikajegye

Osztály	Szerepel-e a jelentésben?	Előző év végi matematikajegy						Összesen
		-	1	2	3	4	5	
10. C	Jelentésben szereplők	0	1	6	7	8	5	27
	Jelentésben nem szereplők	0	0	0	0	1	0	1
10. D	Jelentésben szereplők	0	0	1	4	14	12	31
	Jelentésben nem szereplők	0	0	0	0	0	1	1
10. E	Jelentésben szereplők	0	0	5	10	14	4	33
	Jelentésben nem szereplők	0	0	0	2	2	0	4
9. A	Jelentésben szereplők	0	0	0	6	16	9	31
	Jelentésben nem szereplők	0	0	0	0	2	2	4
9. B	Jelentésben szereplők	0	0	0	7	13	6	26
	Jelentésben nem szereplők	0	0	0	0	1	1	2
<b>Összesen</b>	<b>Jelentésben szereplők</b>	<b>0</b>	<b>1</b>	<b>12</b>	<b>34</b>	<b>65</b>	<b>36</b>	<b>148</b>
	<b>Jelentésben nem szereplők</b>	<b>0</b>	<b>0</b>	<b>0</b>	<b>2</b>	<b>6</b>	<b>4</b>	<b>12</b>

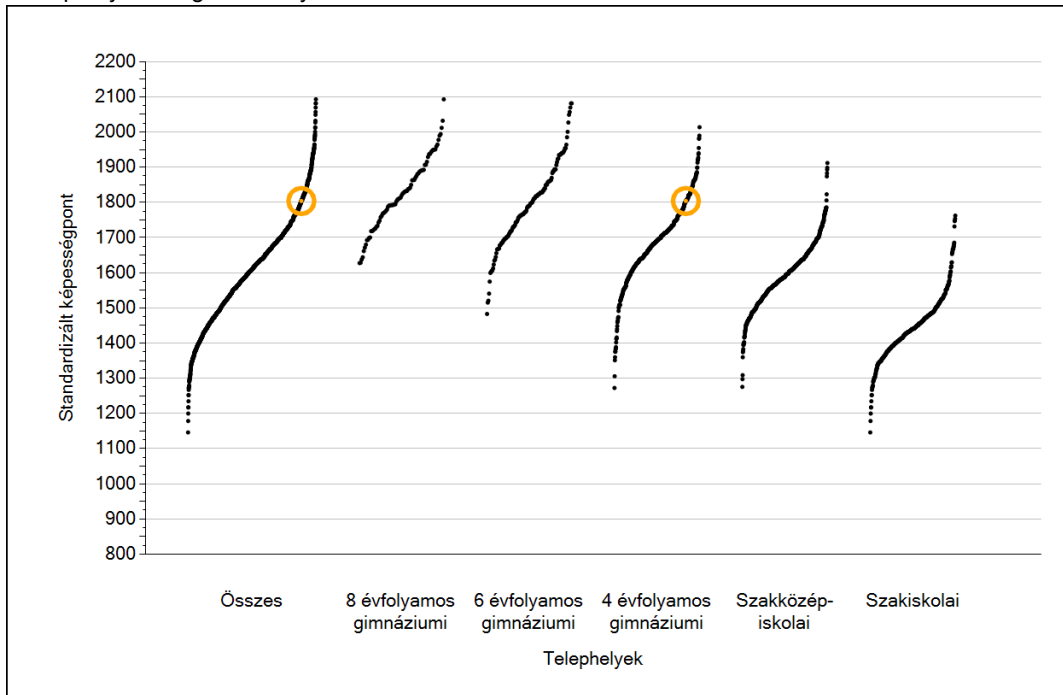


**Matematika**

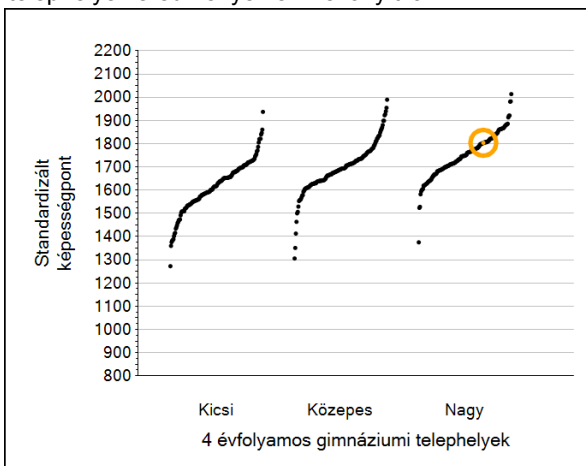
1a

# Átlageredmények

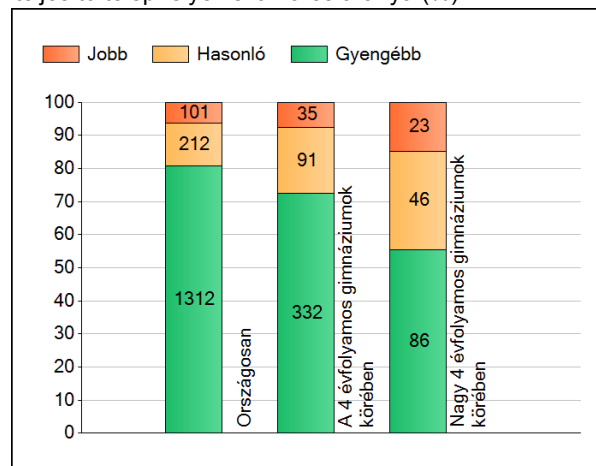
A telephelyek átlageredményeinek összehasonlítása



Az Önök eredményei a 4 évfolyamos gimnáziumi telephelyek eredményehez viszonyítva



A szignifikánsan jobban, hasonlóan, illetve gyengébben teljesítő telephelyek száma és aránya (%)



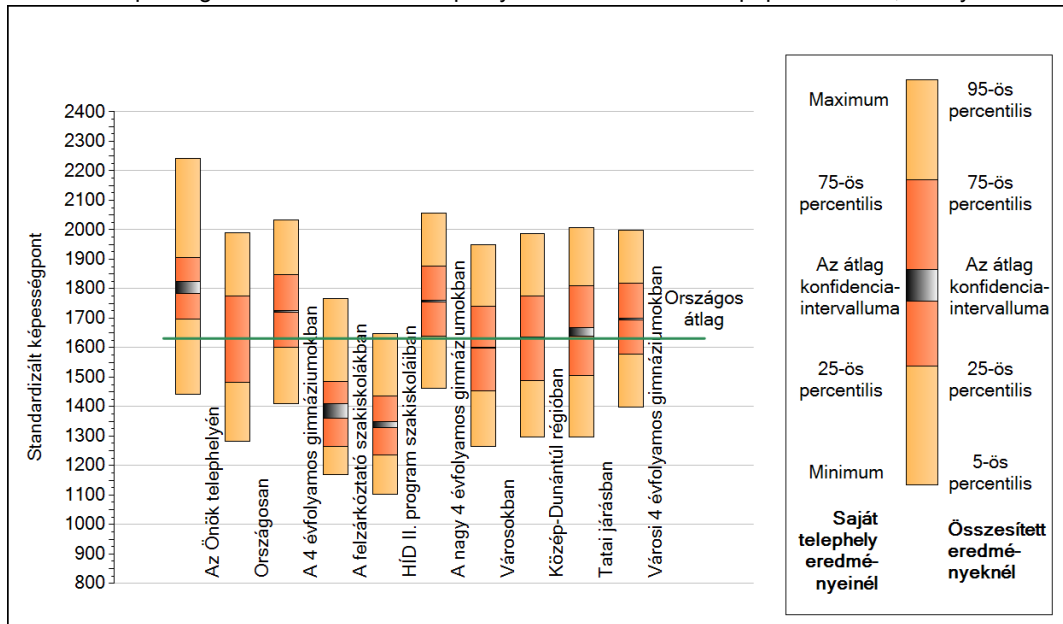
A tanulók átlageredménye és az átlag megbízhatósági tartománya (konfidencia-intervalluma)

<b>Az Önök telephelyén</b>	<b>1804 (1785;1824)</b>	
Országosan	1631 (1631;1633)	
8 évfolyamos gimnáziumokban	1839 (1833;1846)	
6 évfolyamos gimnáziumokban	1822 (1817;1826)	
4 évfolyamos gimnáziumokban	1723 (1721;1726)	
Szakközépiskolákban	1615 (1614;1617)	
Szakiskolákban	1442 (1440;1444)	
Felzárkóztató szakiskolákban	1389 (1362;1410)	Kis 4 évf. gimn. 1627 (1622;1632)
HÍD II. program szakiskolaiban	1340 (1330;1350)	Közepes 4 évf. gimn. 1691 (1688;1695)
		Nagy 4 évf. gimn. 1757 (1755;1760)

1b

## A képességeloszlás néhány jellemzője

A tanulók képességeloszlása az Önök telephelyén és azokban a részpopulációkban, amelyekbe Önök is tartoznak

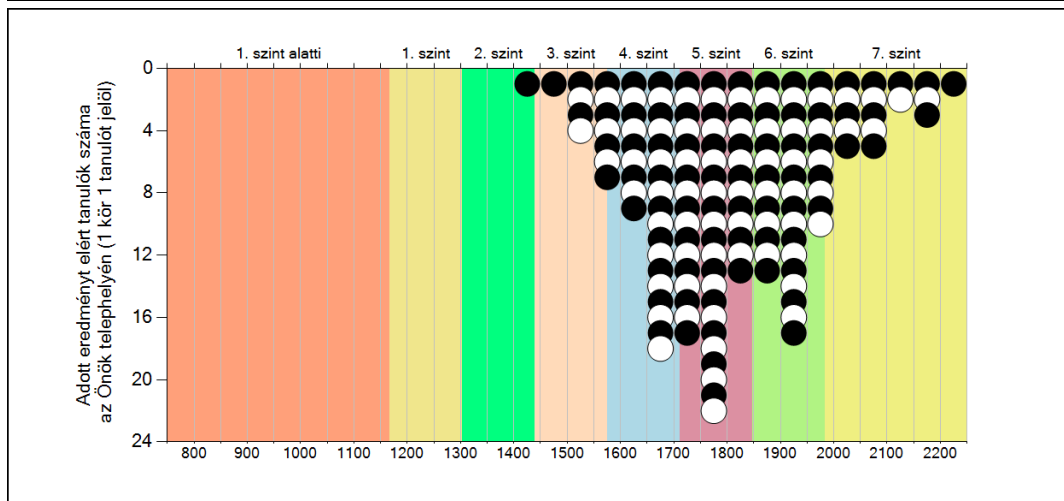
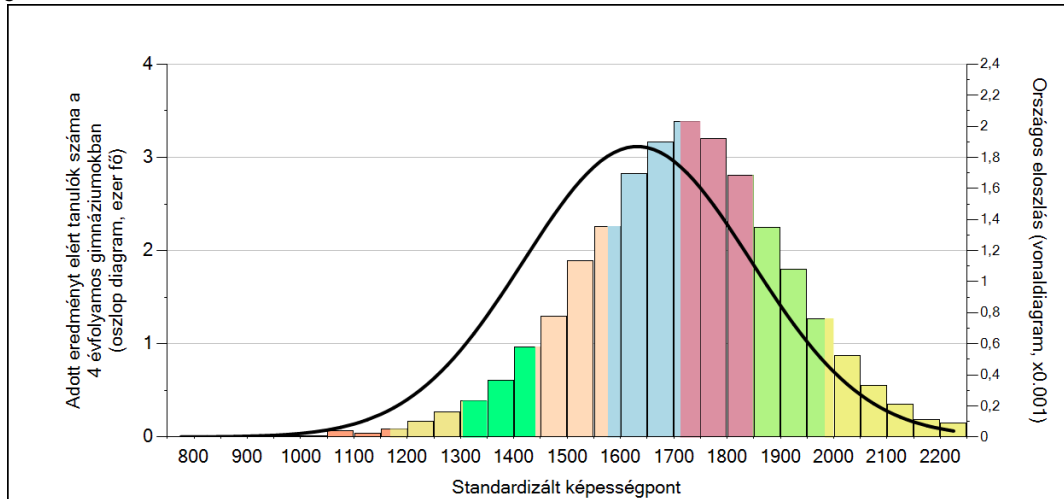


A tanulók képességeloszlása az egyes részpopulációkban

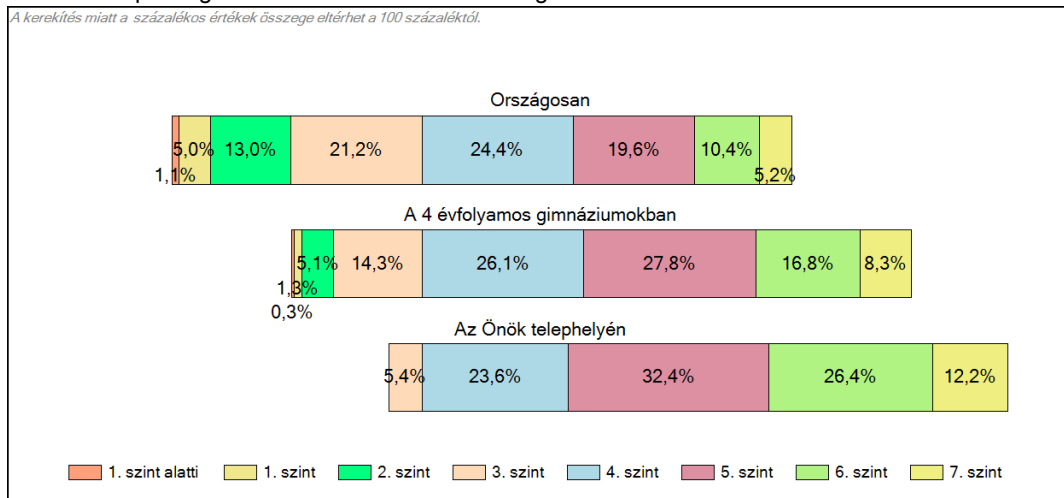
	Min. / 5-ös perc.	25-ös perc.	Átlag (konf. int.)	75-ös perc.	Max. / 95-ös perc.
<b>Az Önök telephelyén</b>	1442	1696	1804 (1785;1824)	1907	2241
Országosan	1283	1482	1631 (1631;1633)	1776	1988
A 4 évfolyamos gimnáziumokban	1410	1601	1723 (1721;1726)	1848	2034
A felzárkóztató szakiskolákban	1170	1265	1389 (1362;1410)	1487	1765
HÍD II. program szakiskoláiban	1102	1237	1340 (1330;1350)	1435	1648
A nagy 4 évfolyamos gimnáziumokban	1462	1640	1757 (1755;1760)	1876	2056
Városokban	1266	1452	1599 (1597;1600)	1740	1948
Közép-Dunántúl régióban	1297	1487	1634 (1631;1636)	1776	1987
Tatai járásban	1296	1505	1656 (1639;1669)	1809	2008
Városi 4 évfolyamos gimnáziumokban	1399	1577	1698 (1695;1701)	1820	1997

## 1c Képességeloszlás

Az országos eloszlás, valamint a tanulók eredményei a 4 évfolyamos gimnáziumokban és az Önök 4 évfolyamos gimnáziumában



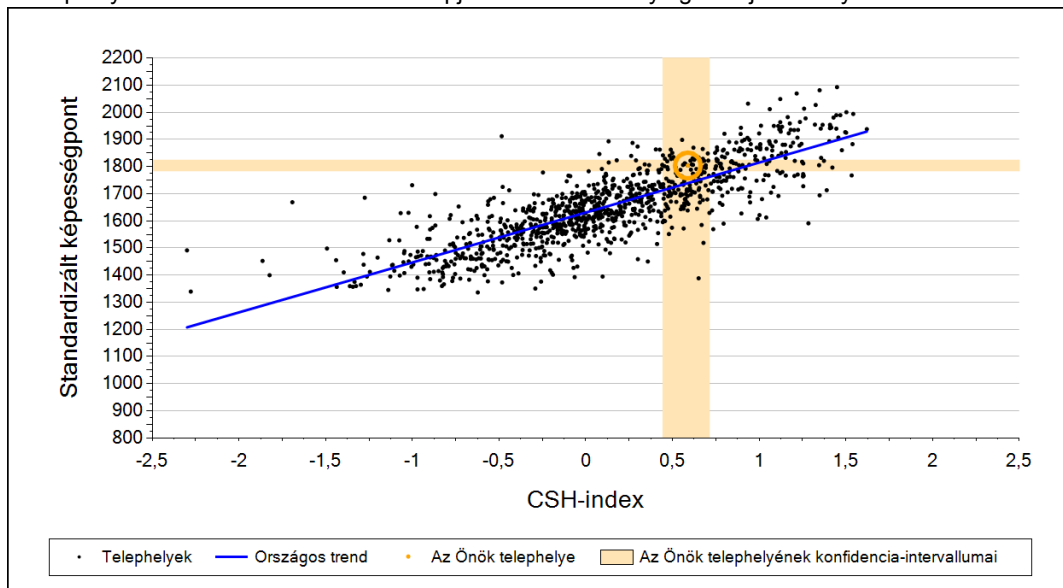
A tanulók képességszintek szerinti százalékos megoszlása



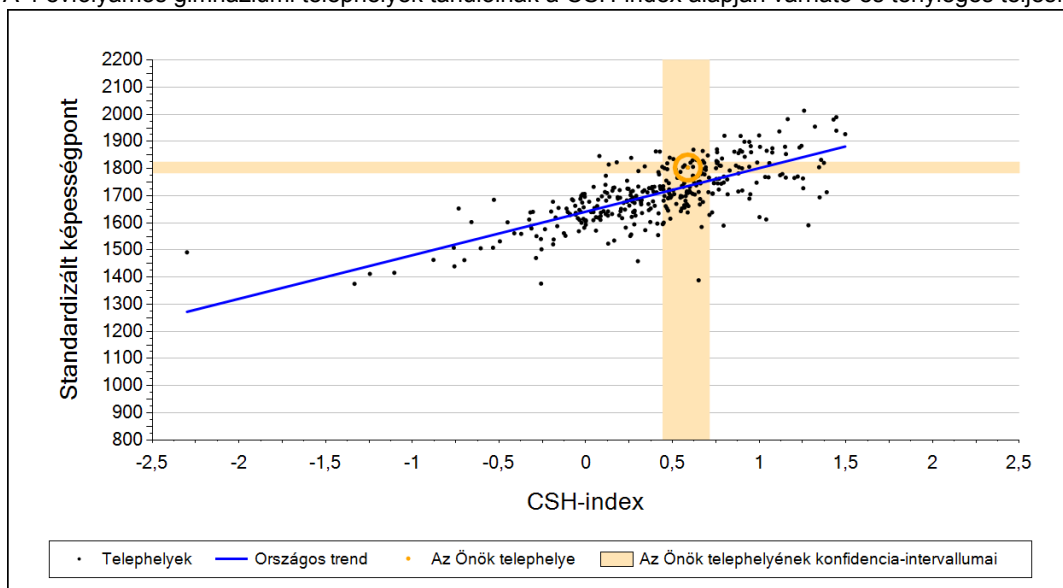
2a

## Átlageredmény a CSH-index tükrében\*

A telephelyek tanulóinak a CSH-index alapján várható és tényleges teljesítménye



A 4 évfolyamos gimnáziumi telephelyek tanulóinak a CSH-index alapján várható és tényleges teljesítménye



Telephelyeik eredménye a regressziós becslés alapján várható eredmény tükrében

Telephelyük tényleges eredménye	1804	(1785;1824)
Várható eredmény az összes telephelyre illesztett regressziós egyenes alapján	1739	(a tényleges eredmény ennél szignifikánsan jobb)
Várható eredmény a 4 évfolyamos gimnáziumi telephelyekre illesztett regressziós egyenes alapján	1736	(a tényleges eredmény ennél szignifikánsan jobb)

A CSH-index átlagértéke és az átlag megbízhatósági tartománya

<b>Az Önök telephelyén</b>	<b>0,588</b>	<b>(0,442;0,712)</b>
Országosan	0,042	(0,040;0,050)
4 évfolyamos gimnáziumokban	0,485	(0,470;0,490)

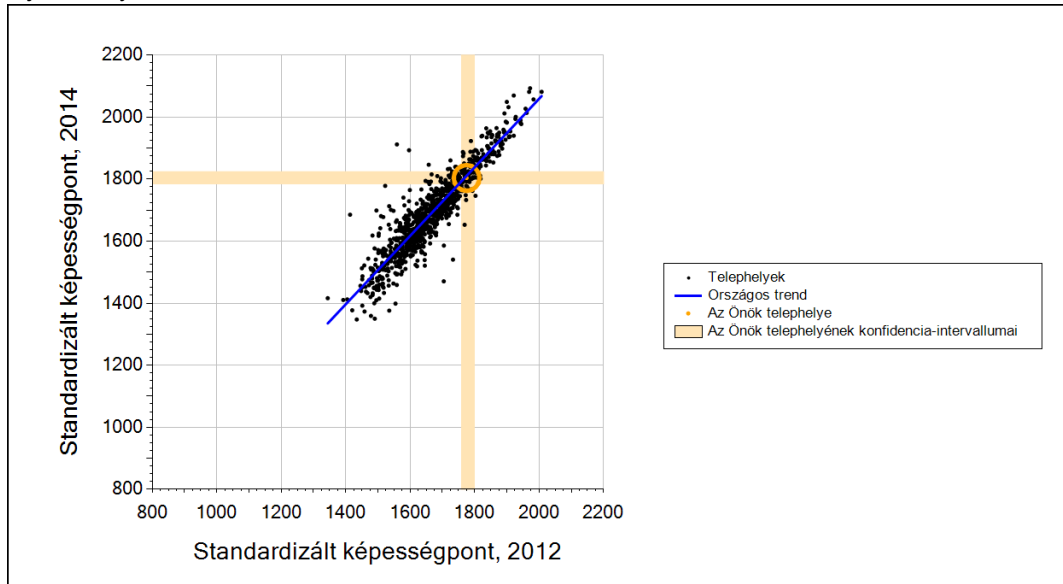
\* Csak azok a telephelyek szerepelnek az ábrákon, amelyeken legalább a diákok kétharmadára és legalább tíz tanulóra kiszámítható a CSH-index, és a CSH-indexszel rendelkező diákok átlaga belesik az összes diák képességátlagának konfidencia-intervallumába mindkét felmért terület esetében.



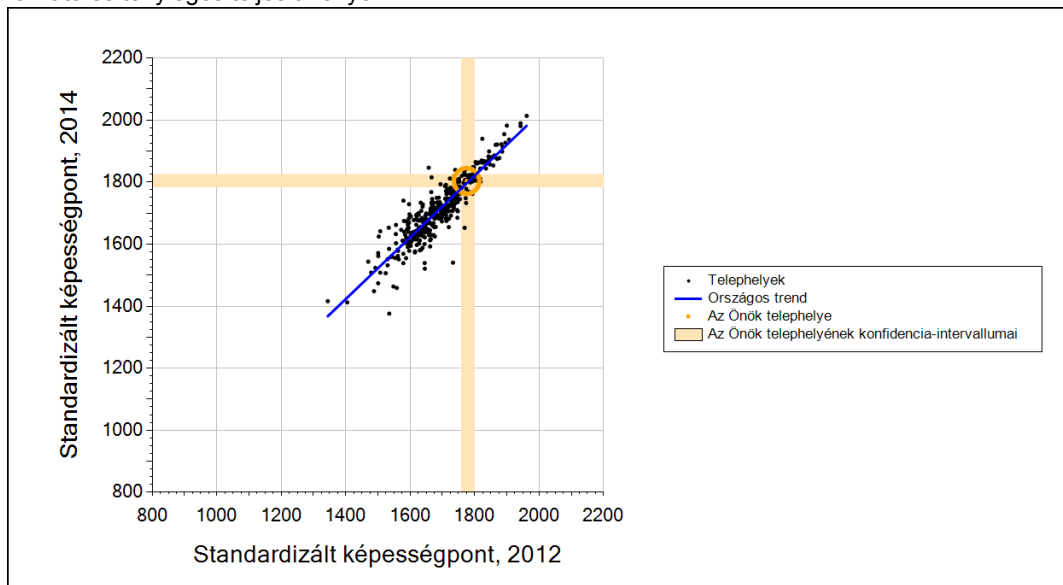
2b

## Átlageredmény a tanulók korábbi eredményének tükrében\*

A telephely tanulóinak a két évvel korábbi mérésben elért átlageredményük alapján várható és tényleges teljesítménye



A 4 évfolyamos gimnáziumi telephelyek tanulóinak a két évvel korábbi mérésben elért átlageredményük alapján várható és tényleges teljesítménye



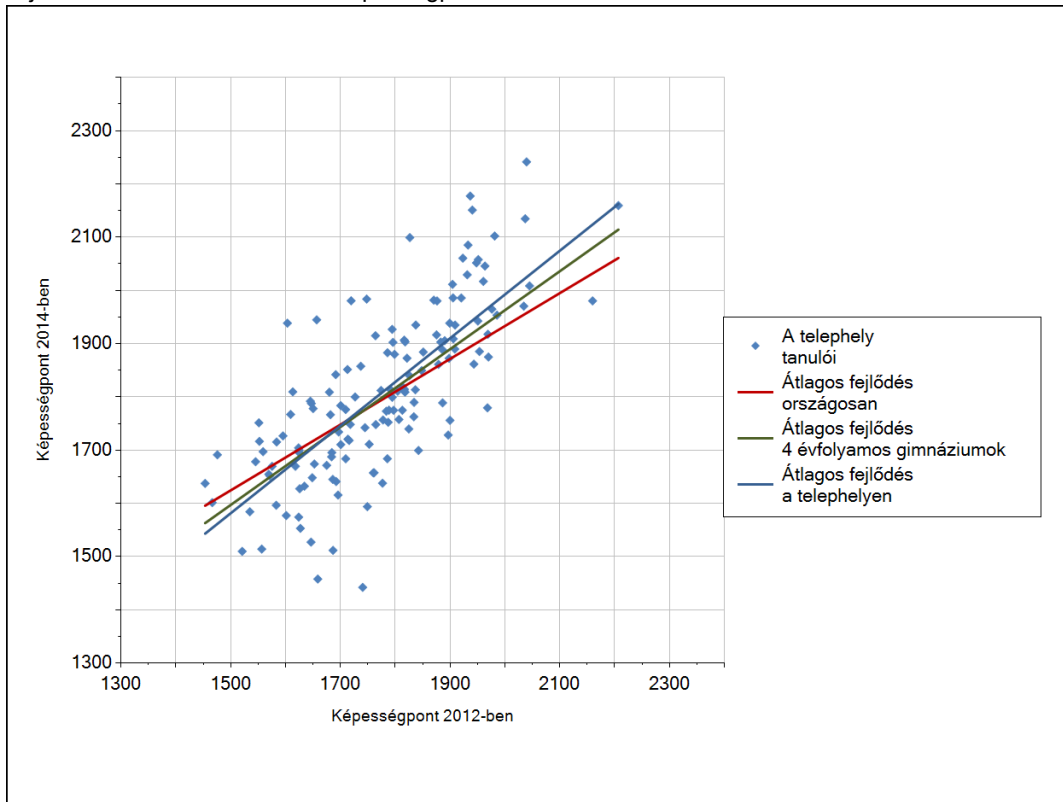
Telephelyeik eredménye a regressziós becslés alapján várható eredmény tükrében

Telephelyük 2014-es eredménye	1804	(1785;1824)
Telephelyük tanulóinak 2012-es átlageredménye	1775	(1758;1799)
Várható eredmény az összes telephelyre illesztett regressziós egyenes alapján	1811	(a tényleges eredmény ettől nem különbözik szignifikánsan)
Várható eredmény a 4 évfolyamos gimnáziumi telephelyekre illesztett regressziós egyenes alapján	1796	(a tényleges eredmény ettől nem különbözik szignifikánsan)

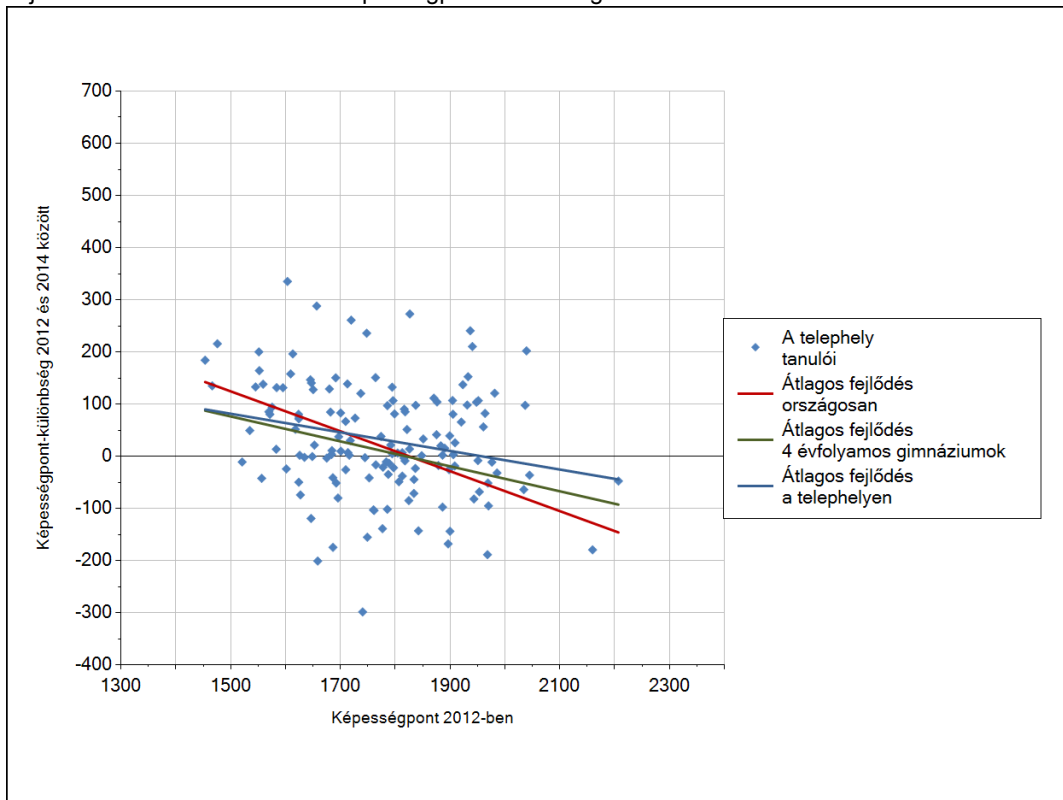
\* Csak azok a telephelyek szerepelnek az ábrán, amelyek esetében legalább a tanulók kétharmada és legalább tíz tanuló megírta a két évvel korábbi mérést, és amelyeken a korábbi eredménnyel rendelkező diákok e mérésbeli átlaga beleesik az összes diák e mérésben elért képességátlagának konfidencia-intervallumába mindkét területen.

**3a A tanulók fejlődése a telephelyen**

Fejlődés 2012 és 2014 között - képességpontok



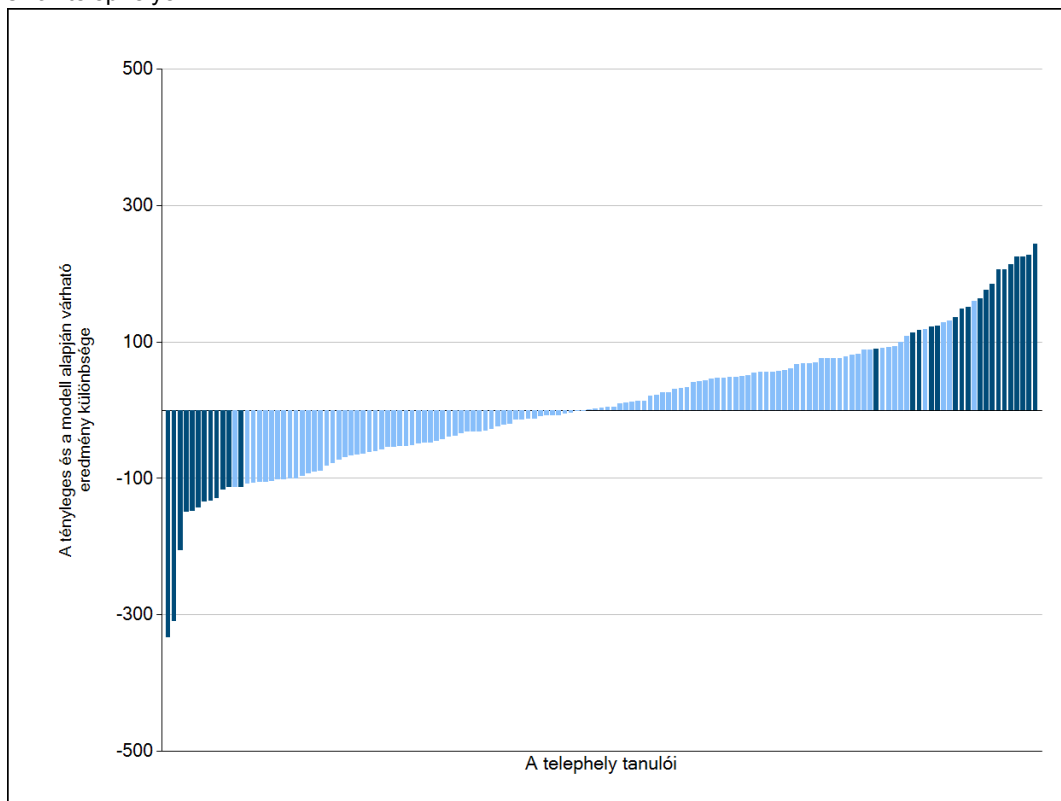
Fejlődés 2012 és 2014 között - képességpont-különbségek



3b

## A tanulók egyéni fejlődése a komplex fejlődési modell alapján\*

A tanulók tényleges eredménye és a komplex modell alapján becsült, várható eredménye közötti különbségek az Önök telephelyén\*



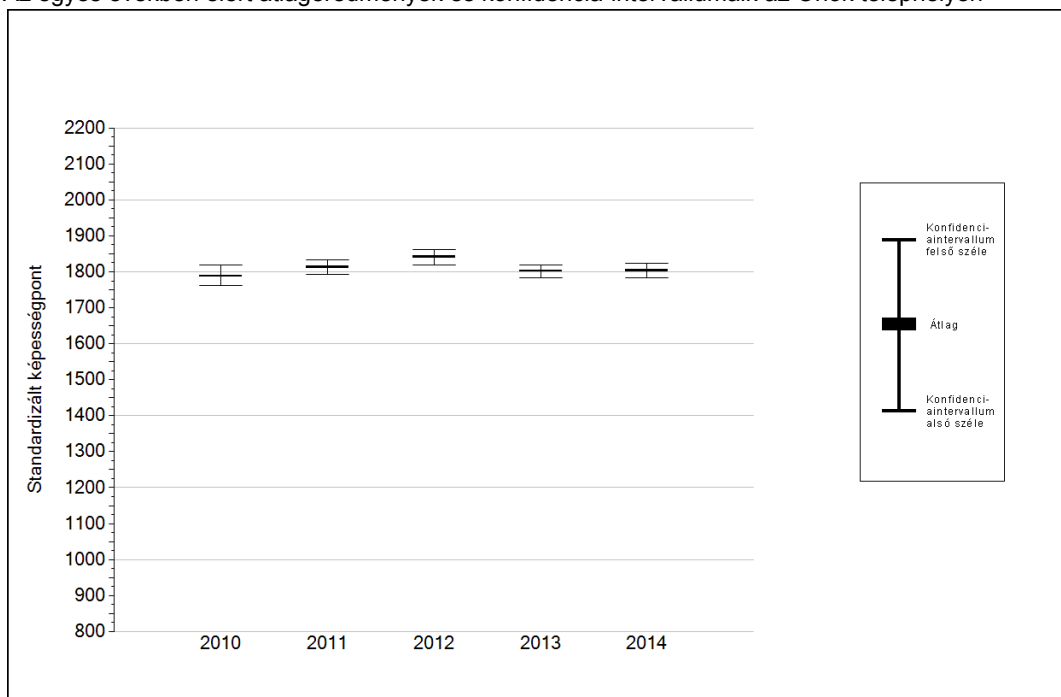
Sötétebb színnel jelöltük, ha a tanuló eredménye szignifikánsan különbözik a komplex fejlődési modell alapján várható eredménytől.

\* A komplex fejlődési modellben a tanulók becsült, várható eredményének meghatározásakor a tanuló korábbi eredményei mellett a fejlődést befolyásoló egyéb tényezőket is figyelembe veszünk. Ilyenek pl. a szociális, gazdasági és kulturális háttérét mérő jellemzők, a tanuló neve, az osztály és a telephely tanulóinak két évvel korábbi átlageredménye, valamint a telephely alapvető jellemzői, mint a képzési forma és a település típusa. A becsült érték tehát azt jelképezi, hogy a hasonló családi háttérű, ugyanolyan nemű tanulók, akiknek két évvel korábbi eredménye hasonló volt, emellett 2014-ben hasonló osztályba és telephelyre jártak, átlagosan milyen eredményt értek el a 2014. évi felmérésben. A modellről bővebben az Útmutató a telephelyi jelentés ábráinak értelmezéséhez dokumentumban olvashatnak.

4a

## Az átlageredmény alakulása a 10. évfolyamon\*

Az egyes években elért átlageredmények és konfidencia-intervallumaik az Önök telephelyén



Év	Átlag (konf. int.)	A 2014. évi eredmény és a korábbi évek eredményei közötti különbség (konf.int.)
2014	1804 (1785;1824)	-
2013	1803 (1782;1819)	1 (-30;32)
2012	1841 (1820;1861)	-37 (-70;-4)
2011	1813 (1792;1832)	-9 (-40;23)
2010	1788 (1761;1819)	16 (-24;56)

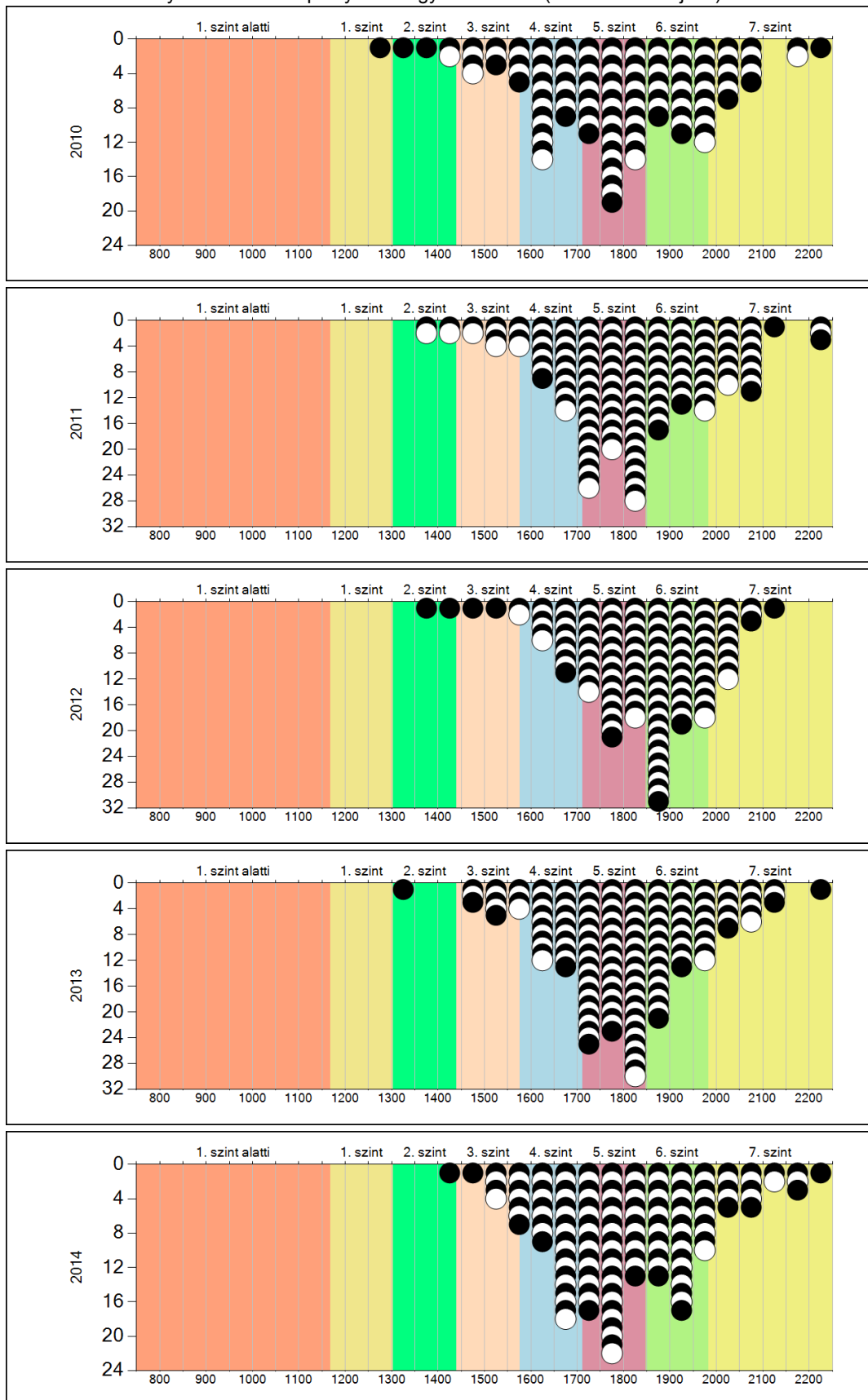
- A 2014. évi eredmény szignifikánsan magasabb
- Nincs szignifikáns változás a 2014. évi eredményekben
- A 2014. évi eredmény szignifikánsan alacsonyabb

\* A FIT – jelentésben 2012-től kezdődően a 95%-os megbízhatósági tartományokat tüntetjük fel, ezért a 2011. évi vagy annál régebbi átlageredmények esetében a táblázatban látható megbízhatósági tartomány szélesebb a 2012. évnél korábbi jelentésekben szereplő 90%-os megbízhatósági tartománynál.

**4b**

**A képességeloszlás alakulása a 10. évfolyamon**

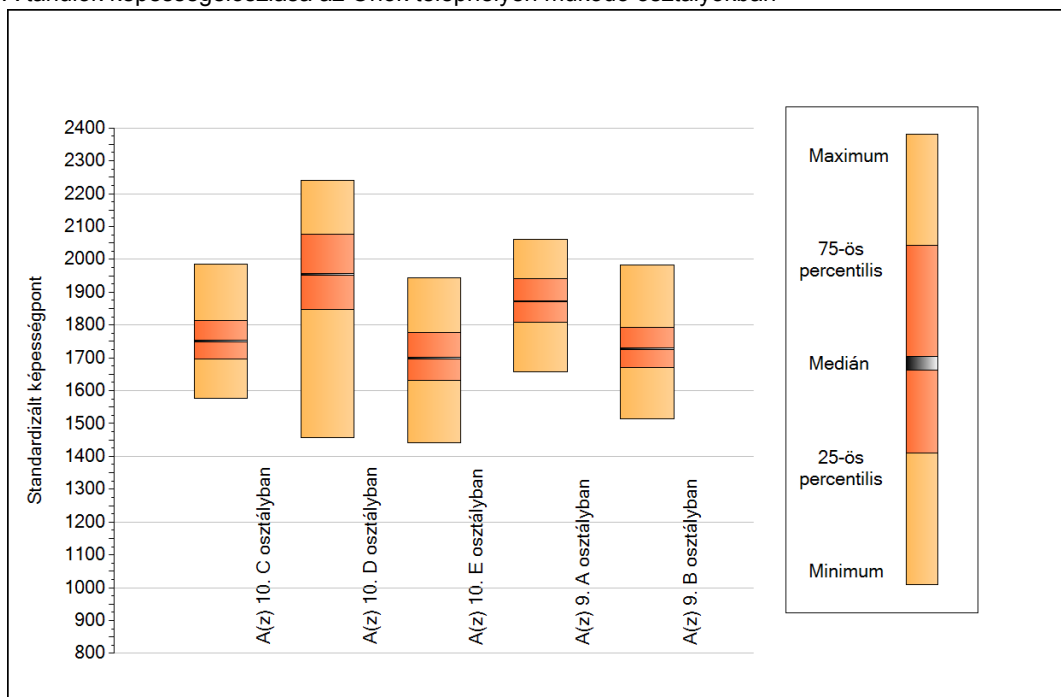
A tanulók eredményei az Önök telephelyén az egyes években (1 kör 1 tanulót jelöl)



5a

## A képességeloszlás néhány jellemzője osztályonként

A tanulók képességeloszlása az Önök telephelyén működő osztályokban

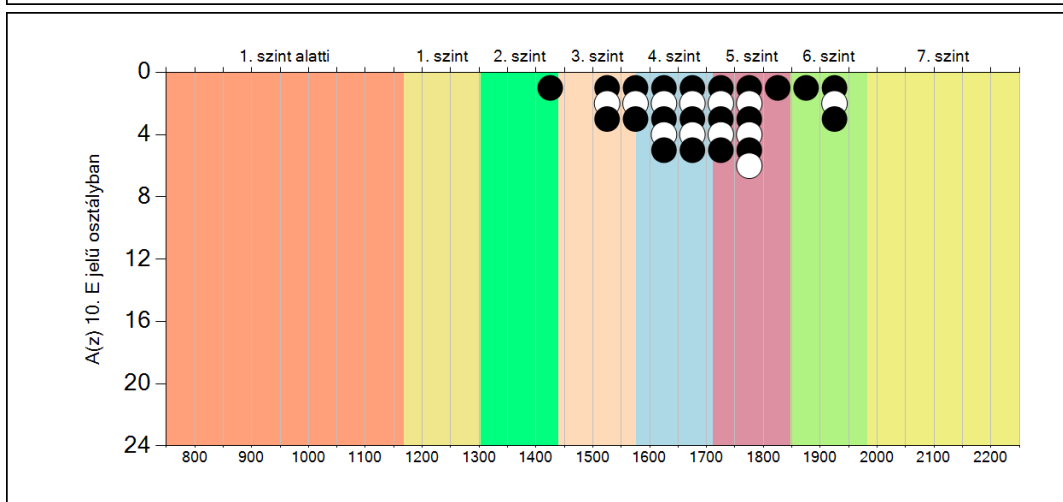
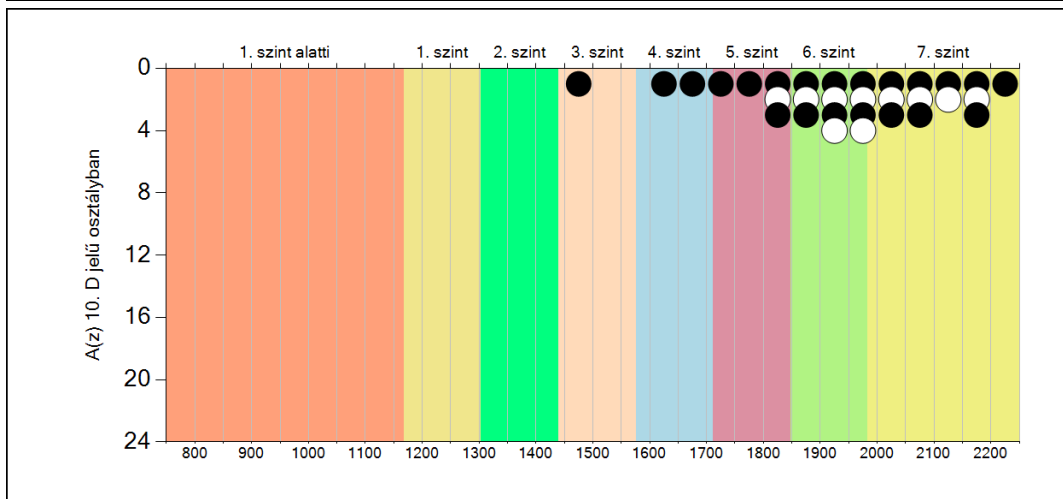
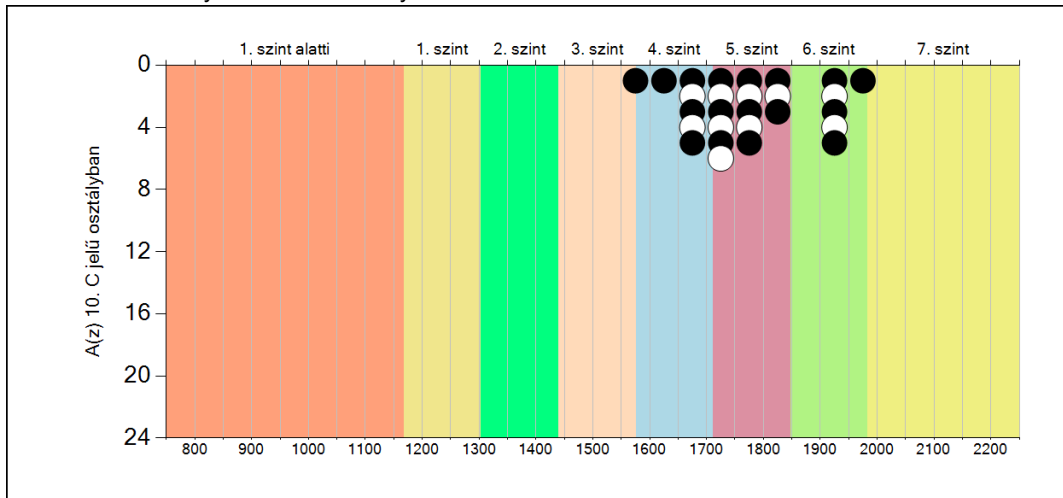


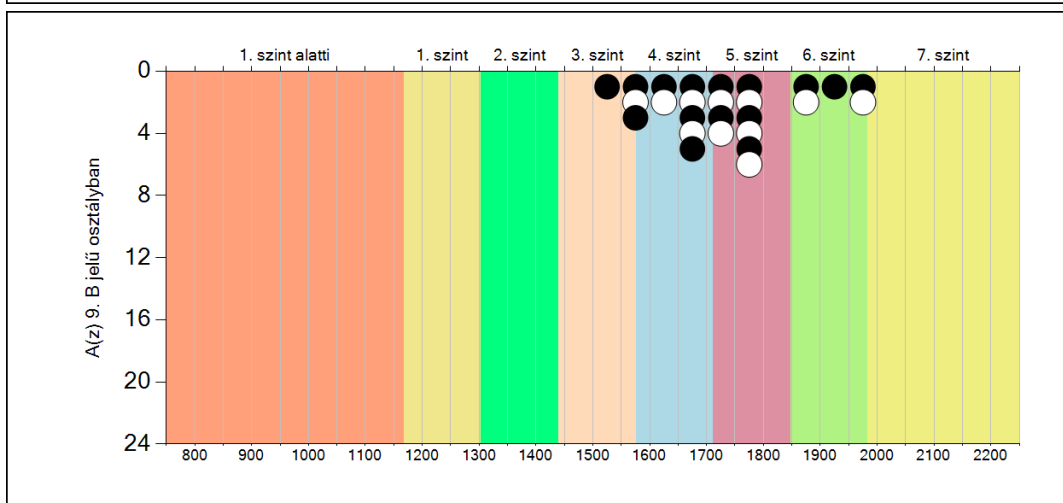
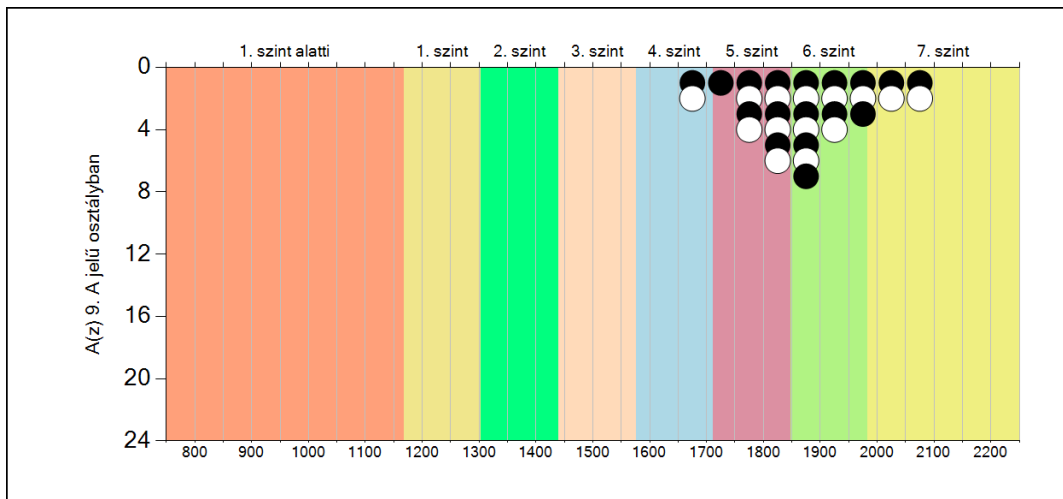
A tanulók képességeloszlása az Önök osztályaiban

	Minimum	25 percent.	Medián	75 percent.	Maximum
<b>A(z) 10. C osztályban</b>	1577	1698	1751	1814	1986
<b>A(z) 10. D osztályban</b>	1458	1848	1954	2077	2241
<b>A(z) 10. E osztályban</b>	1442	1631	1699	1777	1945
<b>A(z) 9. A osztályban</b>	1657	1809	1872	1941	2061
<b>A(z) 9. B osztályban</b>	1514	1670	1727	1792	1984

**5b A képességeloszlás osztályonként**

A tanulók eredményei az Önök osztályaiban



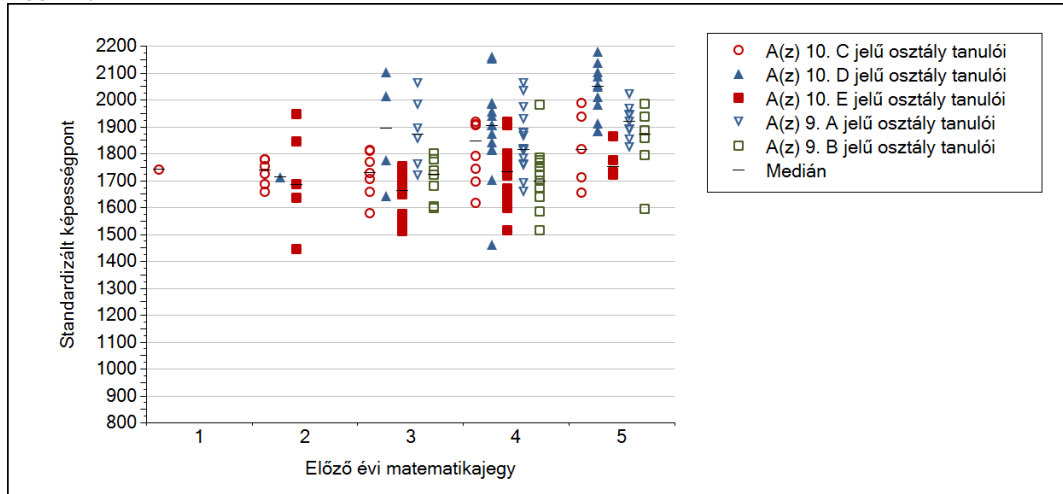




5c

## A képességeloszlás az előző év végi matematikajegy függvényében

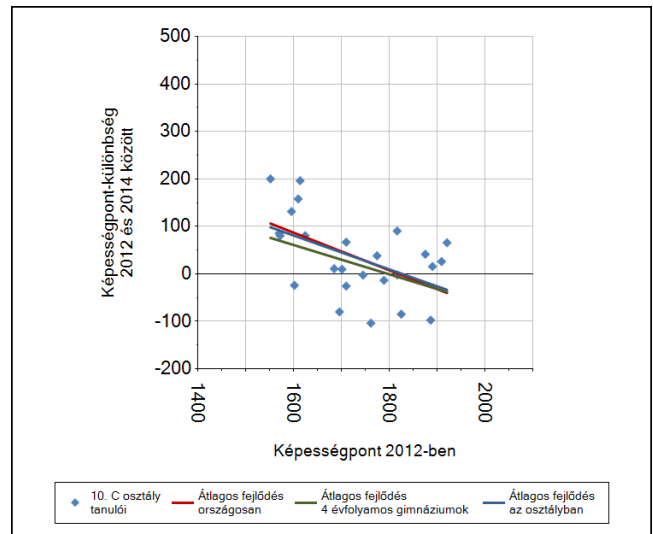
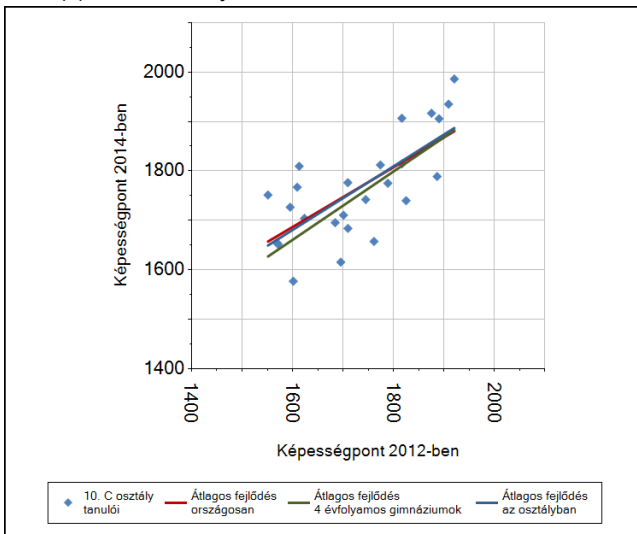
A tanulók képességeloszlása az Önök telephelyén működő osztályokban az előző év végi matematikajegy függvényében



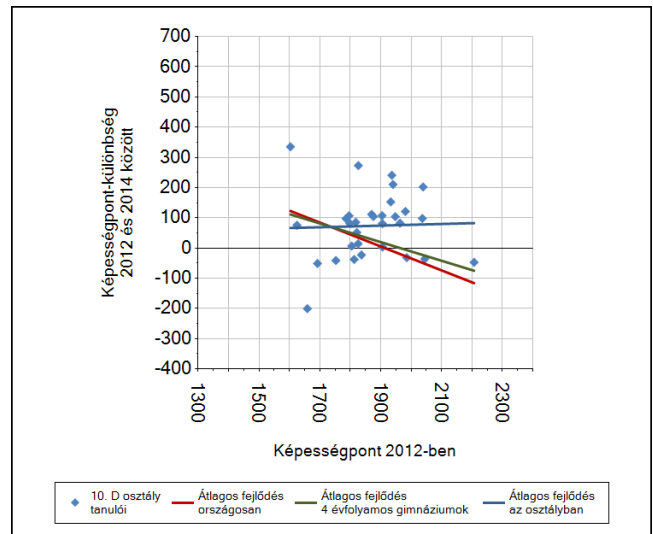
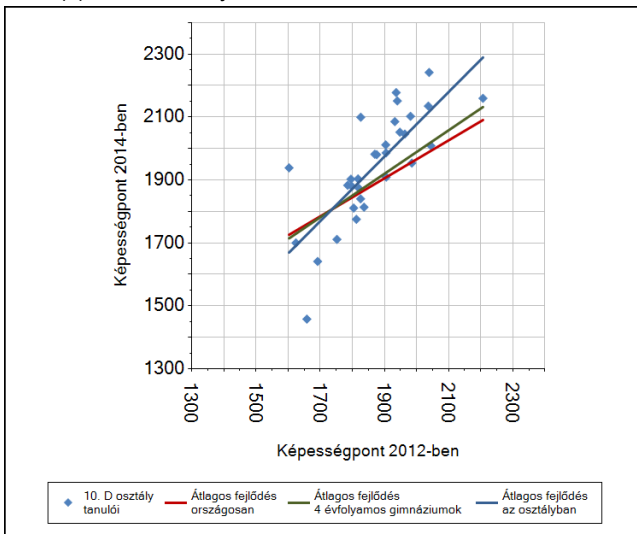
Előző év végi matematikajegy		Minimum	Medián	Maximum
A(z) 10. C jelű osztály	1	1740	1740	1740
	2	1657	1736	1776
	3	1577	1727	1812
	4	1616	1846	1917
	5	1652	1814	1986
A(z) 10. D jelű osztály	1	-	-	-
	2	1711	1711	1711
	3	1641	1893	2099
	4	1458	1903	2159
	5	1880	2049	2241
A(z) 10. E jelű osztály	1	-	-	-
	2	1442	1684	1945
	3	1510	1660	1752
	4	1512	1732	1915
	5	1719	1751	1861
A(z) 9. A jelű osztály	1	-	-	-
	2	-	-	-
	3	1716	1871	2058
	4	1657	1813	2061
	5	1820	1918	2017
A(z) 9. B jelű osztály	1	-	-	-
	2	-	-	-
	3	1595	1721	1799
	4	1514	1697	1981
	5	1594	1871	1984

## 6a A tanulók fejlődése osztályonként

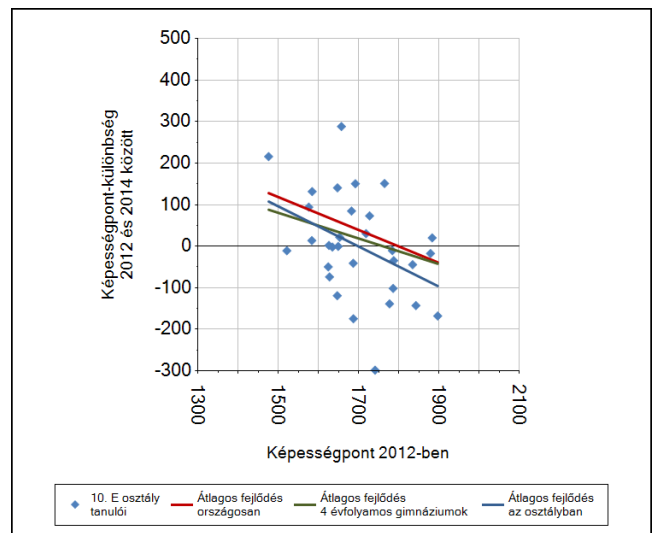
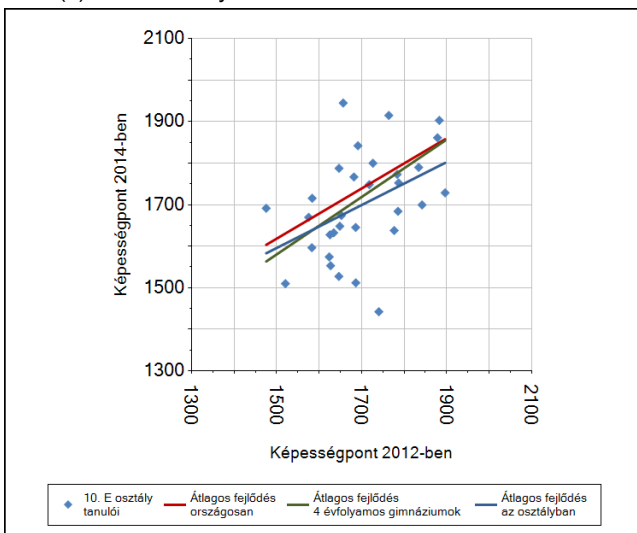
A(z) 10. C osztály tanulói



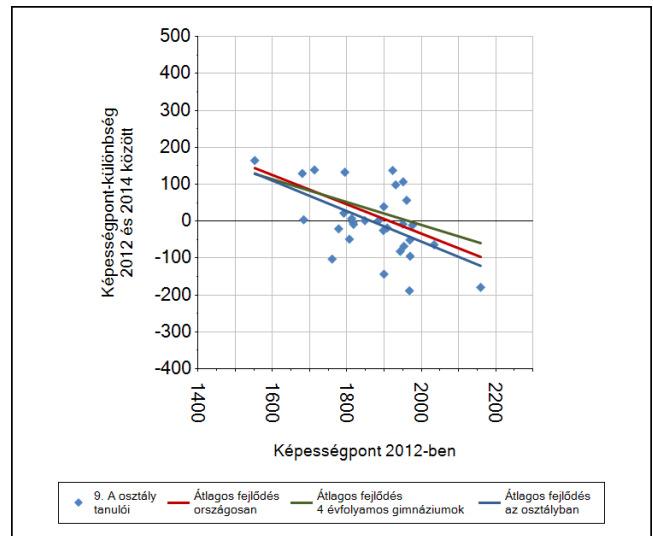
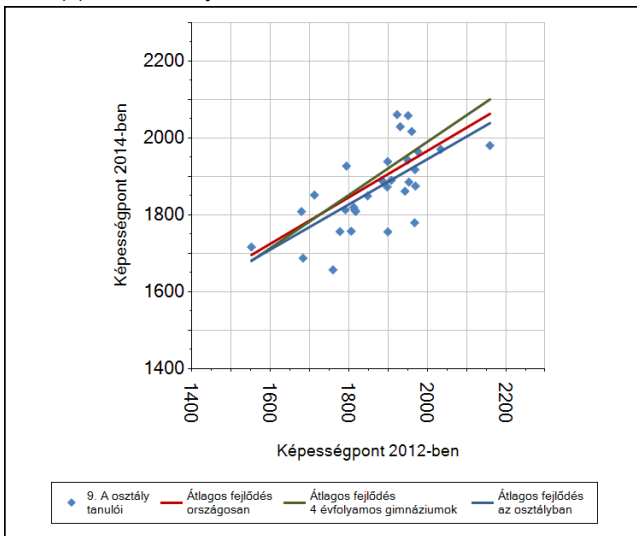
A(z) 10. D osztály tanulói



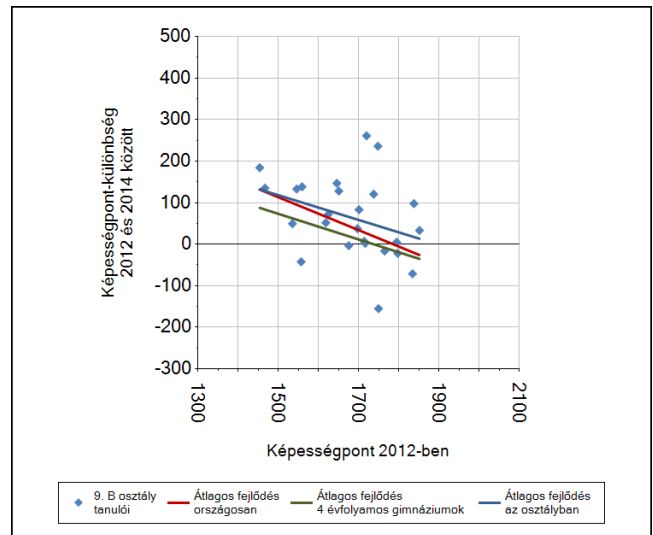
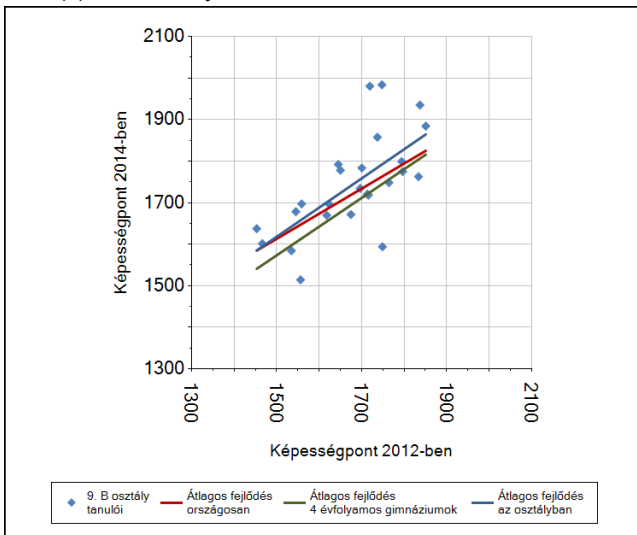
A(z) 10. E osztály tanulói



A(z) 9. A osztály tanulói



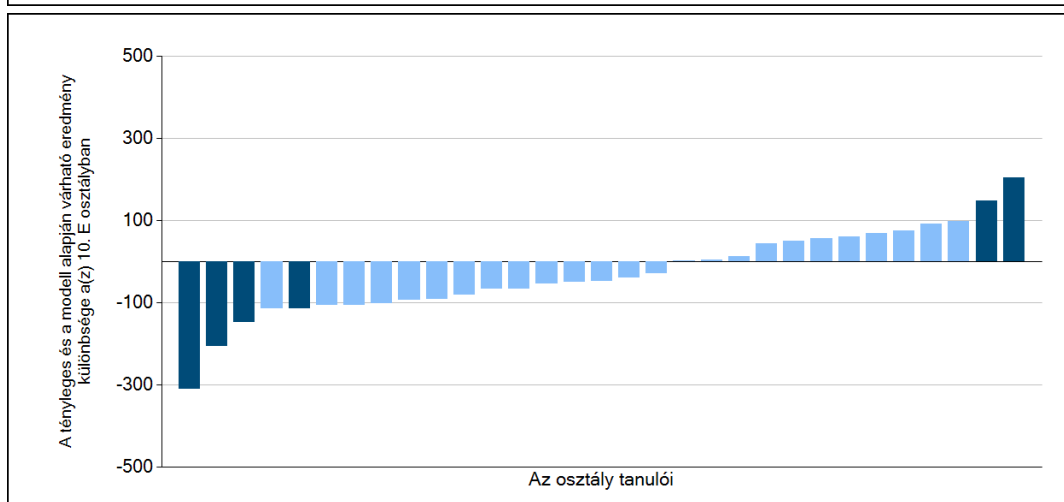
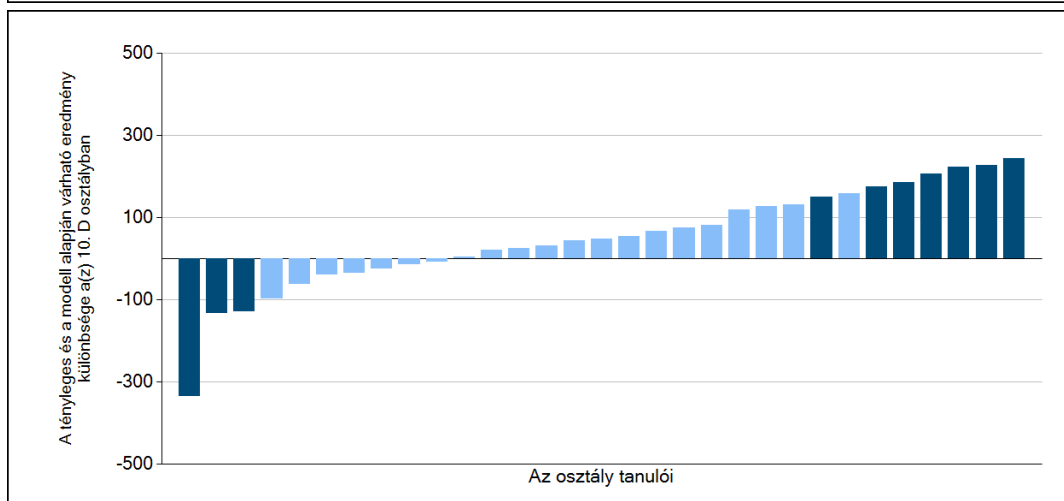
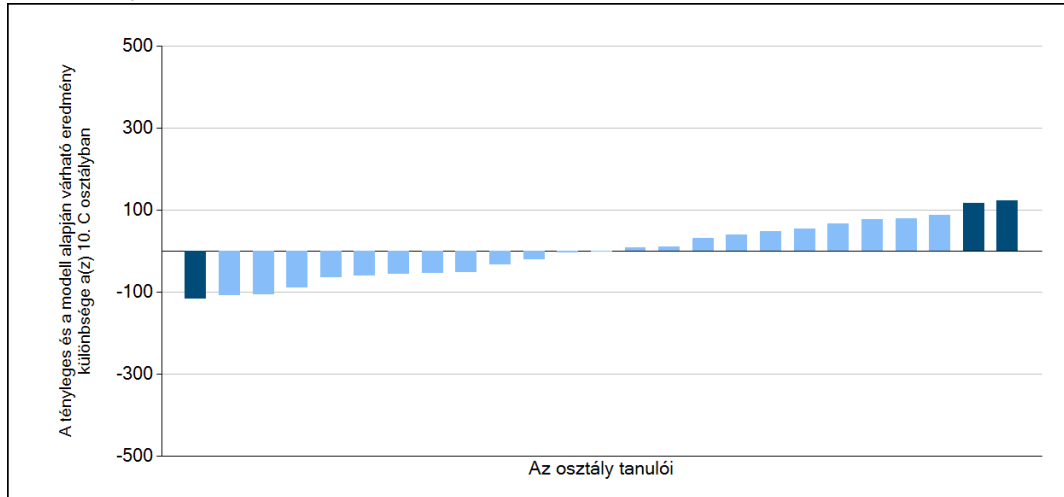
A(z) 9. B osztály tanulói

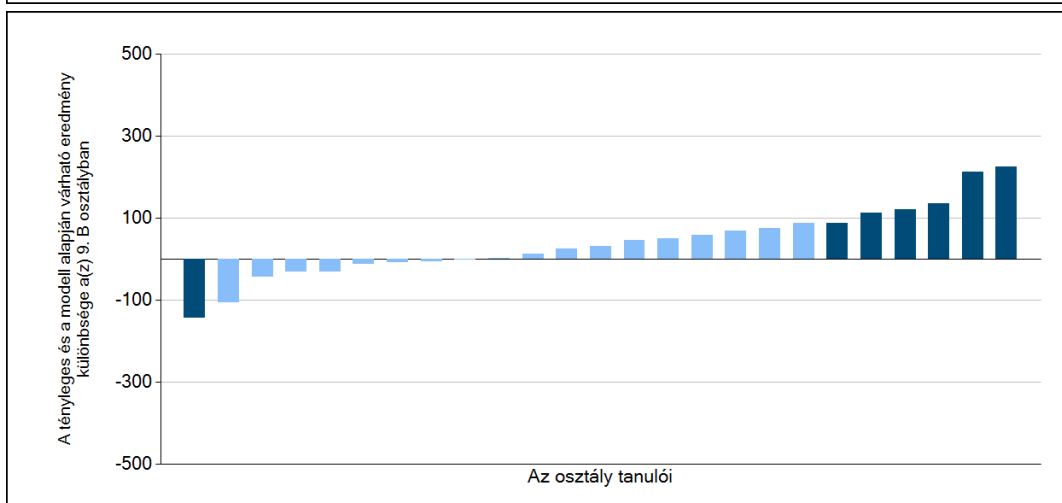
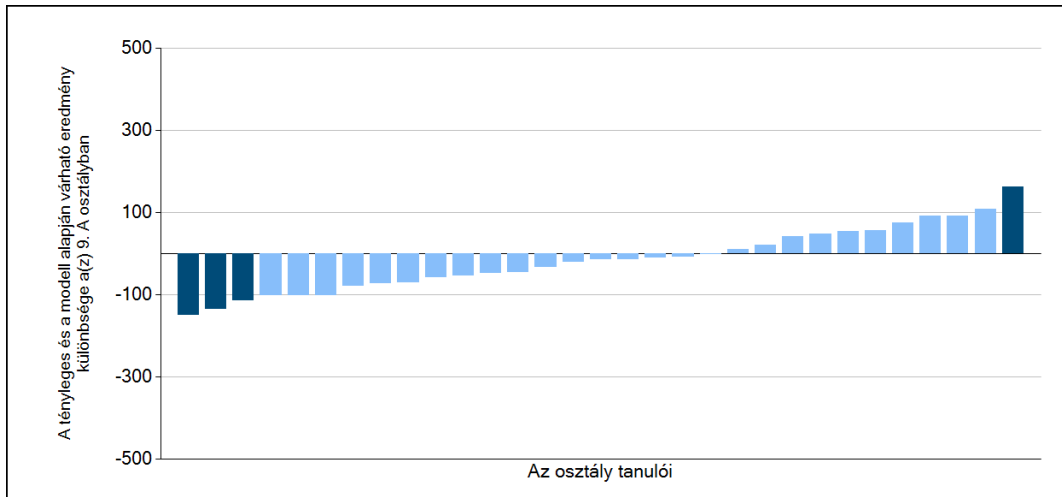


**6b**

**A tanulók egyéni fejlődése a komplex fejlődési modell alapján osztályonként\***


A tanulók tényleges eredménye és a komplex modell alapján becsült, várható eredménye közötti különbségek az Önök osztályaiban





Sötétebb színnel jelöltük, ha a tanuló eredménye szignifikánsan különbözik a komplex fejlődési modell alapján várható eredménytől.

\* A komplex fejlődési modellben a tanulók becsült, várható eredményének meghatározásakor a tanuló korábbi eredményei mellett a fejlődést befolyásoló egyéb tényezőket is figyelembe veszünk. Ilyenek pl. a szociális, gazdasági és kulturális háttérét mérő jellemzők, a tanuló neme, az osztály és a telephely tanulóinak két évvel korábbi átlageredménye, valamint a telephely alapvető jellemzői, mint a képzési forma és a település típusa. A becsült érték tehát azt jelképezi, hogy a hasonló családi háttérű, ugyanolyan nemű tanulók, akiknek két évvel korábbi eredménye hasonló volt, emellett 2014-ben hasonló osztályba és telephelyre jártak, átlagosan milyen eredményt értek el a 2014. évi felmérésben. A modellről bővebben az Útmutató a telephelyi jelentés ábráinak értelmezéséhez dokumentumban olvashatnak.

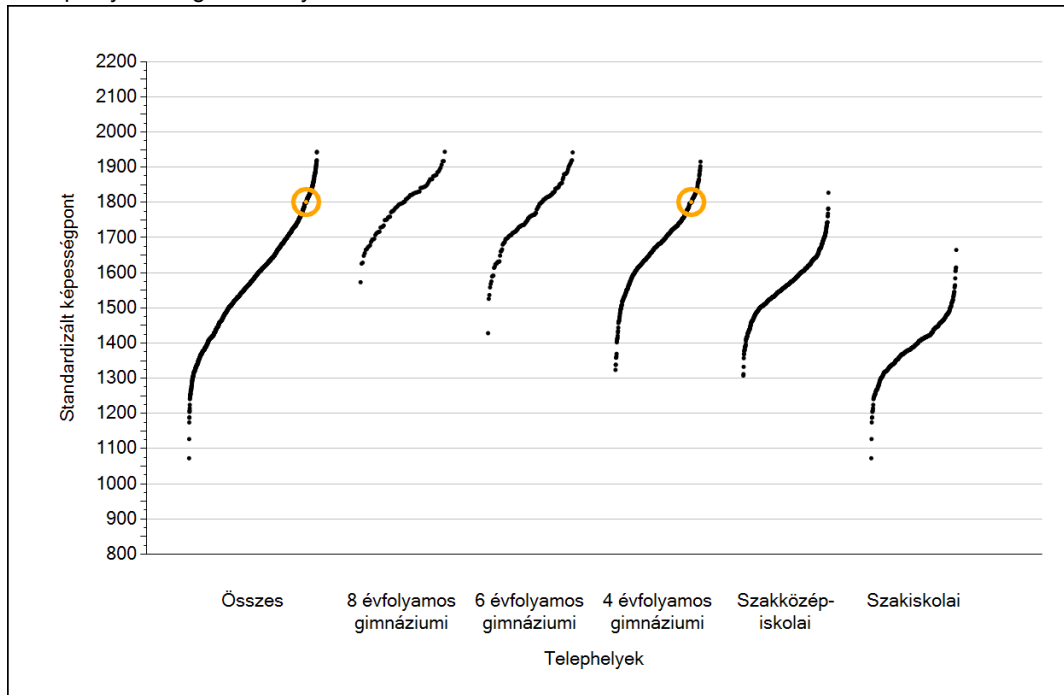


## Szövegértés

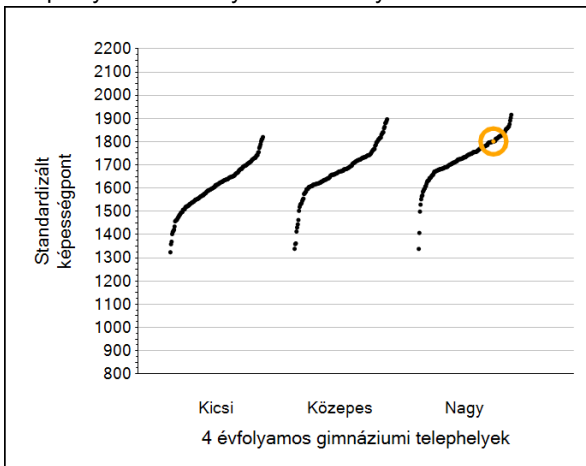
**1a**

## Átlageredmények

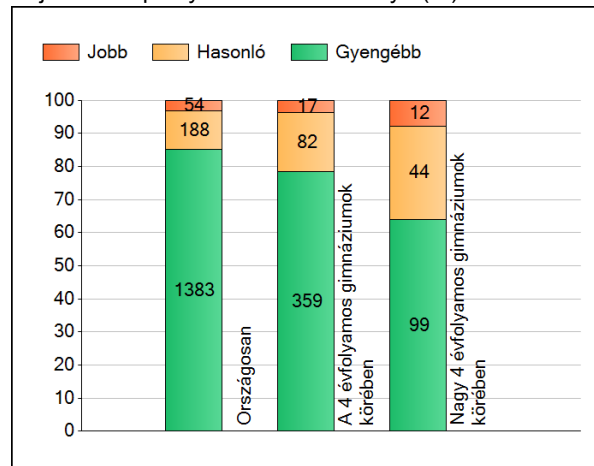
A telephelyek átlageredményeinek összehasonlítása



Az Önök eredményei a 4 évfolyamos gimnáziumi telephelyek eredményeihez viszonyítva



A szignifikánsan jobban, hasonlóan, illetve gyengébben teljesítő telephelyek száma és aránya (%)



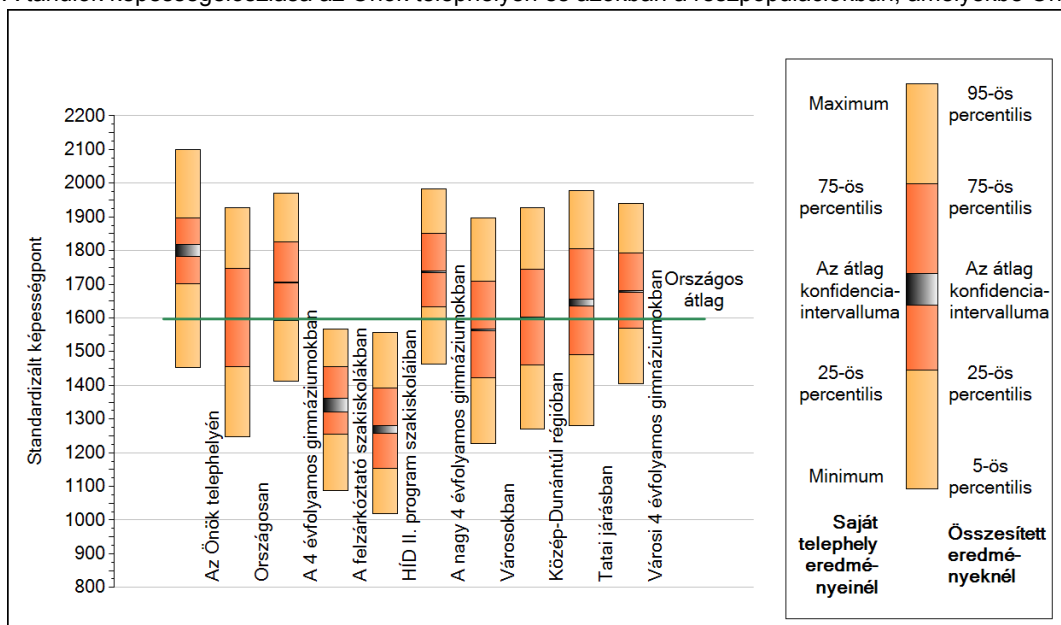
A tanulók átlageredménye és az átlag megbízhatósági tartománya (konfidencia-intervalluma)

<b>Az Önök telephelyén</b>	<b>1801 (1782;1817)</b>	
Országosan	1597 (1596;1598)	
8 évfolyamos gimnáziumokban	1797 (1792;1802)	
6 évfolyamos gimnáziumokban	1779 (1774;1783)	
4 évfolyamos gimnáziumokban	1705 (1703;1707)	
Szakközépiskolákban	1581 (1579;1582)	
Szakiskolákban	1387 (1385;1390)	Kis 4 évf. gimn.
Felzárkóztató szakiskolákban	1344 (1322;1361)	Közepes 4 évf. gimn.
HÍD II. program szakiskolaiban	1268 (1257;1280)	Nagy 4 évf. gimn.
		1616 (1612;1621)
		1673 (1670;1677)
		1737 (1735;1739)

1b

## A képességeloszlás néhány jellemzője

A tanulók képességeloszlása az Önök telephelyén és azokban a részpopulációkban, amelyekbe Önök is tartoznak



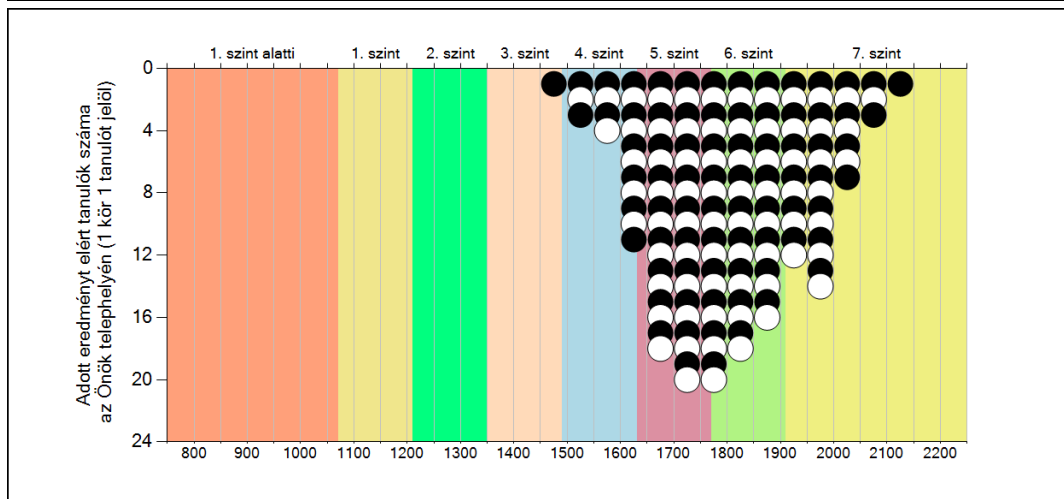
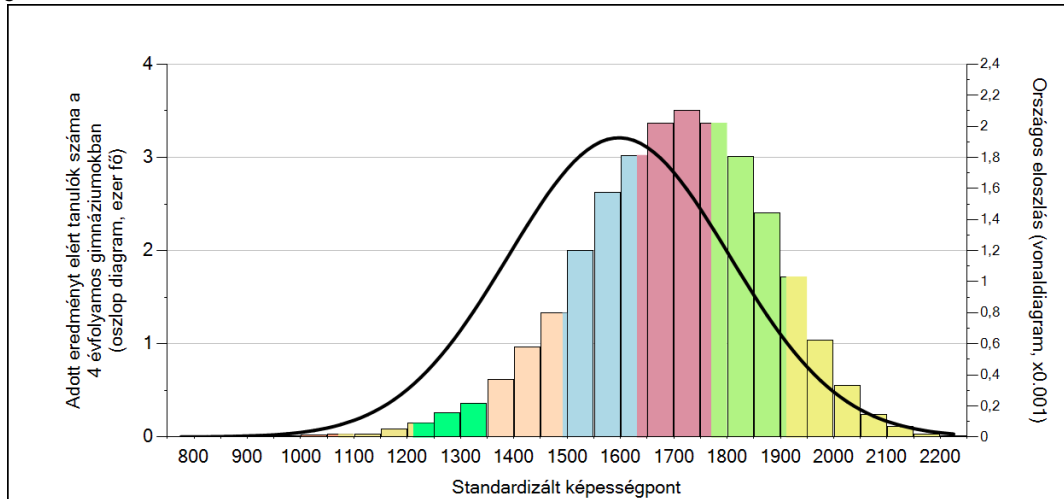
A tanulók képességeloszlása az egyes részpopulációkban

	Min. / 5-ös perc.	25-ös perc.	Átlag (konf. int.)	75-ös perc.	Max. / 95-ös perc.
<b>Az Önök telephelyén</b>	1453	1703	1801 (1782;1817)	1897	2101
Országosan	1248	1455	1597 (1596;1598)	1747	1927
A 4 évfolyamos gimnáziumokban	1413	1593	1705 (1703;1707)	1826	1970
A felzárkóztató szakiskolákban	1087	1254	1344 (1322;1361)	1455	1567
HÍD II. program szakiskoláiban	1020	1153	1268 (1257;1280)	1392	1556
A nagy 4 évfolyamos gimnáziumokban	1462	1632	1737 (1735;1739)	1850	1984
Városokban	1226	1423	1565 (1563;1566)	1710	1896
Közép-Dunántúl régióban	1269	1461	1600 (1597;1603)	1746	1928
Tatai járásban	1281	1492	1645 (1636;1656)	1806	1977
Városi 4 évfolyamos gimnáziumokban	1406	1570	1679 (1677;1682)	1792	1940

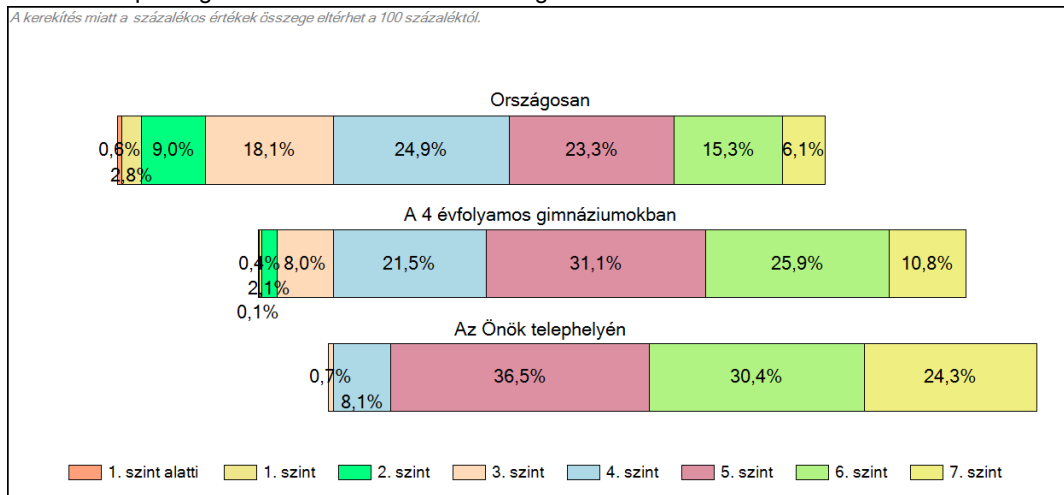


## 1c Képességeloszlás

Az országos eloszlás, valamint a tanulók eredményei a 4 évfolyamos gimnáziumokban és az Önök 4 évfolyamos gimnáziumában



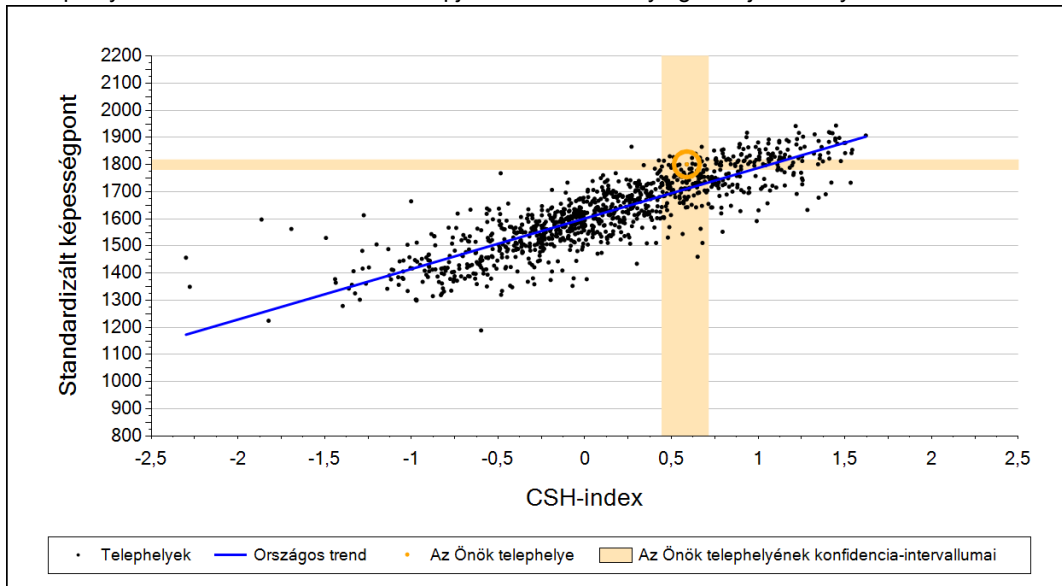
A tanulók képességszintek szerinti százalékos megoszlása



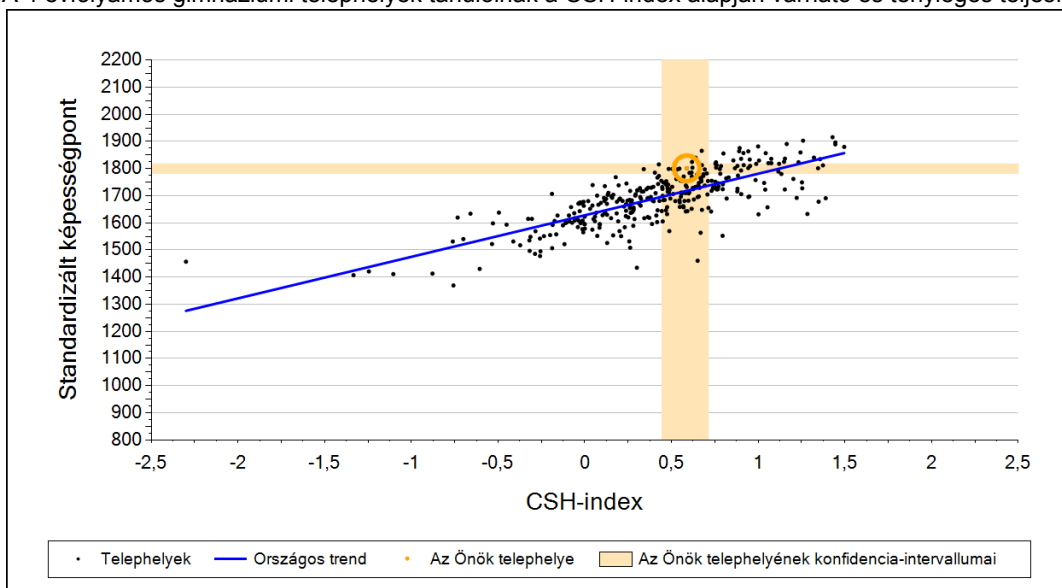
2a

## Átlageredmény a CSH-index tükrében\*

A telephelyek tanulóinak a CSH-index alapján várható és tényleges teljesítménye



A 4 évfolyamos gimnáziumi telephelyek tanulóinak a CSH-index alapján várható és tényleges teljesítménye



Telephelyeik eredménye a regressziós becslés alapján várható eredmény tükrében

Telephelyük tényleges eredménye	1801	(1782;1817)
Várható eredmény az összes telephelyre illesztett regressziós egyenes alapján	1711	(a tényleges eredmény ennél szignifikánsan jobb)
Várható eredmény a 4 évfolyamos gimnáziumi telephelyekre illesztett regressziós egyenes alapján	1718	(a tényleges eredmény ennél szignifikánsan jobb)

A CSH-index átlagértéke és az átlag megbízhatósági tartománya

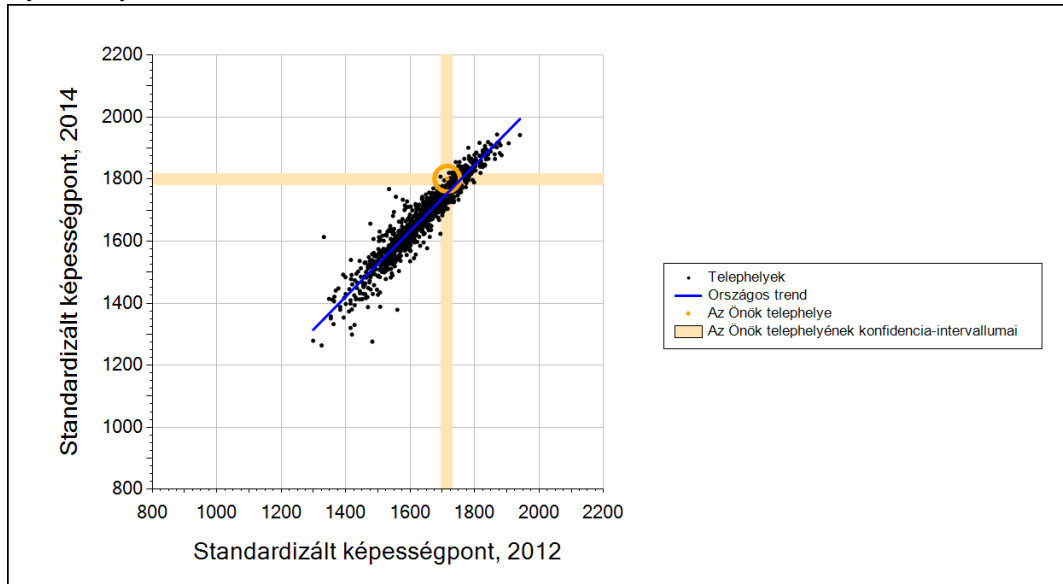
<b>Az Önök telephelyén</b>	<b>0,588</b>	<b>(0,442;0,712)</b>
Országosan	0,042	(0,040;0,050)
4 évfolyamos gimnáziumokban	0,485	(0,470;0,490)

\* Csak azok a telephelyek szerepelnek az ábrákon, amelyeken legalább a diákok kétharmadára és legalább tíz tanulóra kiszámítható a CSH-index, és a CSH-indexszel rendelkező diákok átlaga belesik az összes diák képességátlagának konfidencia-intervallumába mindkét felmért terület esetében.

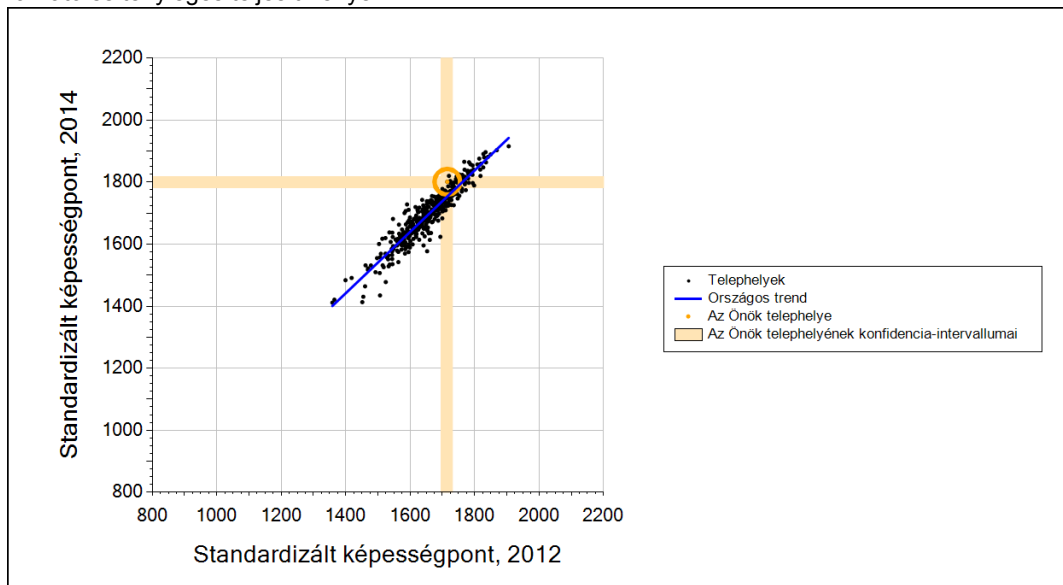
2b

## Átlageredmény a tanulók korábbi eredményének tükrében\*

A telephely tanulóinak a két évvel korábbi mérésben elért átlageredményük alapján várható és tényleges teljesítménye



A 4 évfolyamos gimnáziumi telephelyek tanulóinak a két évvel korábbi mérésben elért átlageredményük alapján várható és tényleges teljesítménye



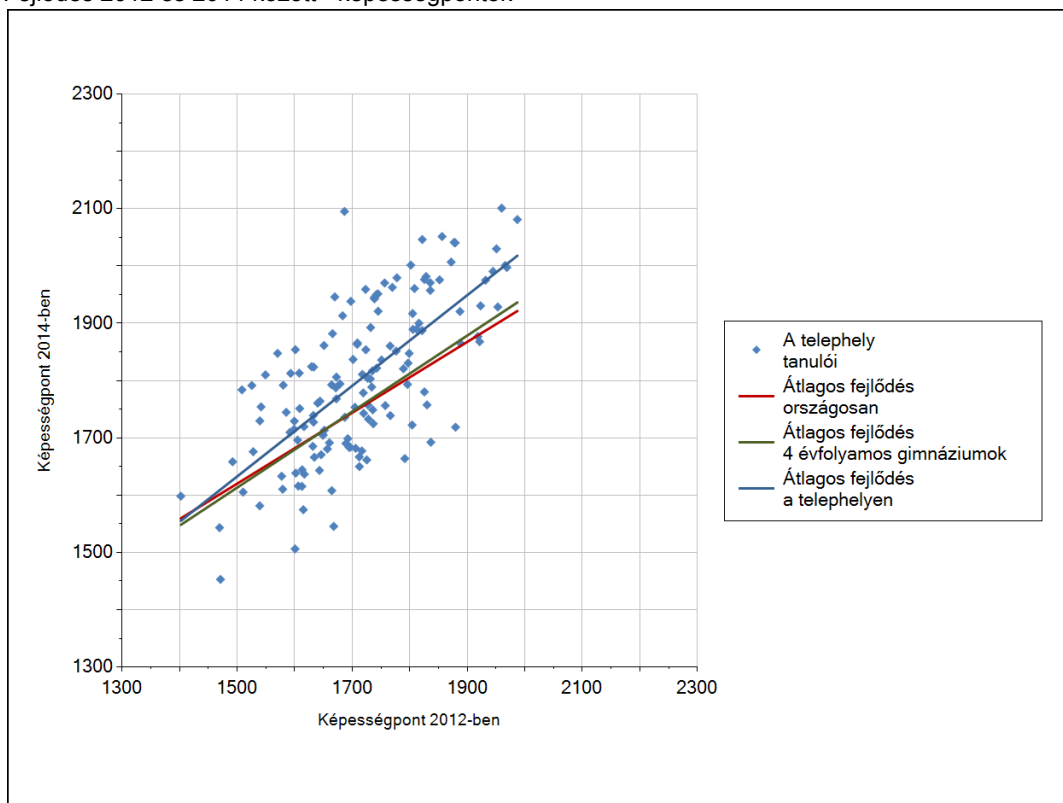
Telephelyeik eredménye a regressziós becslés alapján várható eredmény tükrében

Telephelyük 2014-es eredménye	1801	(1782;1817)
Telephelyük tanulóinak 2012-es átlageredménye	1715	(1695;1731)
Várható eredmény az összes telephelyre illesztett regressziós egyenes alapján	1755	(a tényleges eredmény ennél szignifikánsan jobb)
Várható eredmény a 4 évfolyamos gimnáziumi telephelyekre illesztett regressziós egyenes alapján	1754	(a tényleges eredmény ennél szignifikánsan jobb)

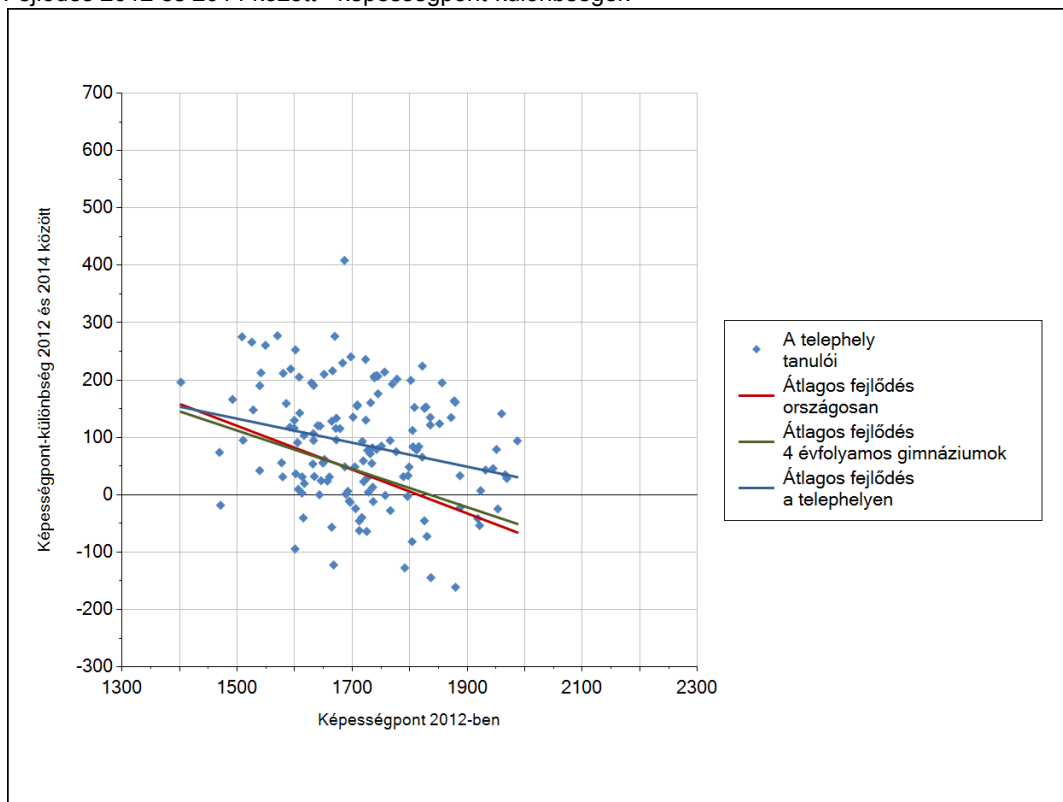
\* Csak azok a telephelyek szerepelnek az ábrán, amelyek esetében legalább a tanulók kétharmada és legalább tíz tanuló megírta a két évvel korábbi mérést, és amelyeken a korábbi eredménnyel rendelkező diákok e mérésbeli átlaga beleesik az összes diák e mérésben elért képességátlagának konfidencia-intervallumába mindkét területen.

**3a A tanulók fejlődése a telephelyen**

Fejlődés 2012 és 2014 között - képességpontok



Fejlődés 2012 és 2014 között - képességpont-különbségek

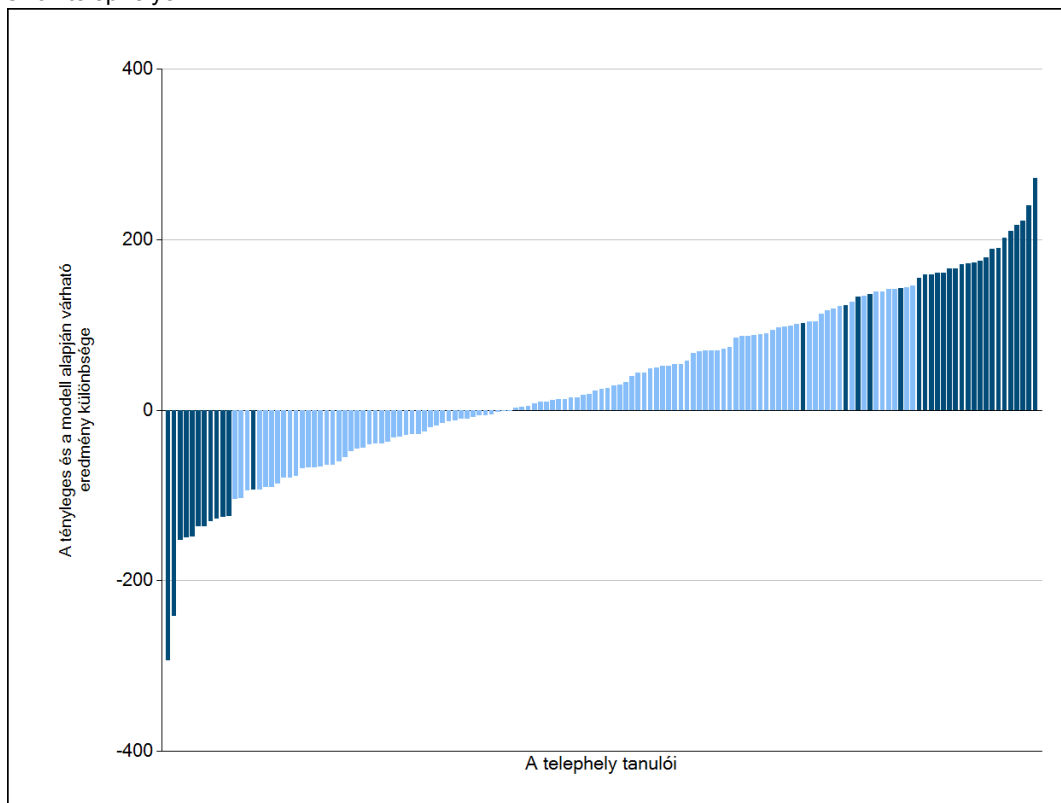


Szövegtetés

3b

## A tanulók egyéni fejlődése a komplex fejlődési modell alapján\*

A tanulók tényleges eredménye és a komplex modell alapján becsült, várható eredménye közötti különbségek az Önök telephelyén\*



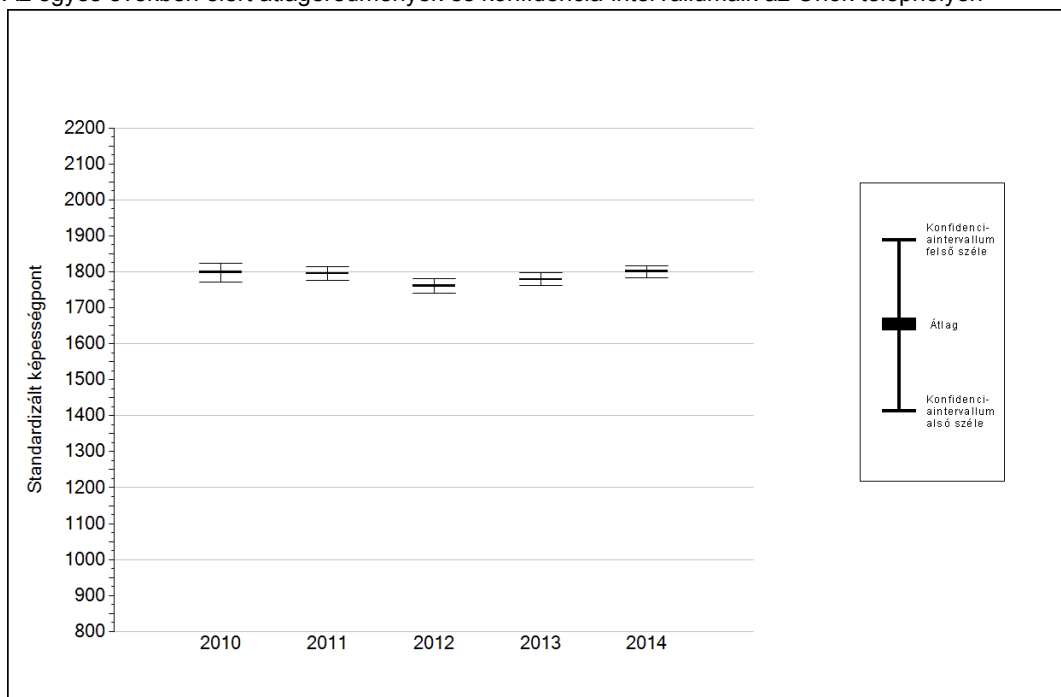
Sötétebb színnel jelöltük, ha a tanuló eredménye szignifikánsan különbözik a komplex fejlődési modell alapján várható eredménytől.

\* A komplex fejlődési modellben a tanulók becsült, várható eredményének meghatározásakor a tanuló korábbi eredményei mellett a fejlődést befolyásoló egyéb tényezőket is figyelembe veszünk. Ilyenek pl. a szociális, gazdasági és kulturális háttérét mérő jellemzők, a tanuló neve, az osztály és a telephely tanulóinak két évvel korábbi átlageredménye, valamint a telephely alapvető jellemzői, mint a képzési forma és a település típusa. A becsült érték tehát azt jelképezi, hogy a hasonló családi háttérű, ugyanolyan nemű tanulók, akiknek két évvel korábbi eredménye hasonló volt, emellett 2014-ben hasonló osztályba és telephelyre jártak, átlagosan milyen eredményt értek el a 2014. évi felmérésben. A modellről bővebben az Útmutató a telephelyi jelentés ábráinak értelmezéséhez dokumentumban olvashatnak.

4a

## Az átlageredmény alakulása a 10. évfolyamon\*

Az egyes években elért átlageredmények és konfidencia-intervallumaik az Önök telephelyén



Év	Átlag (konf. int.)	A 2014. évi eredmény és a korábbi évek eredményei közötti különbség (konf.int.)
2014	1801 (1782;1817)	-
2013	1779 (1761;1797)	22 (-8;52)
2012	1761 (1741;1780)	40 (9;74)
2011	1795 (1776;1815)	6 (-27;38)
2010	1798 (1772;1824)	3 (-33;43)

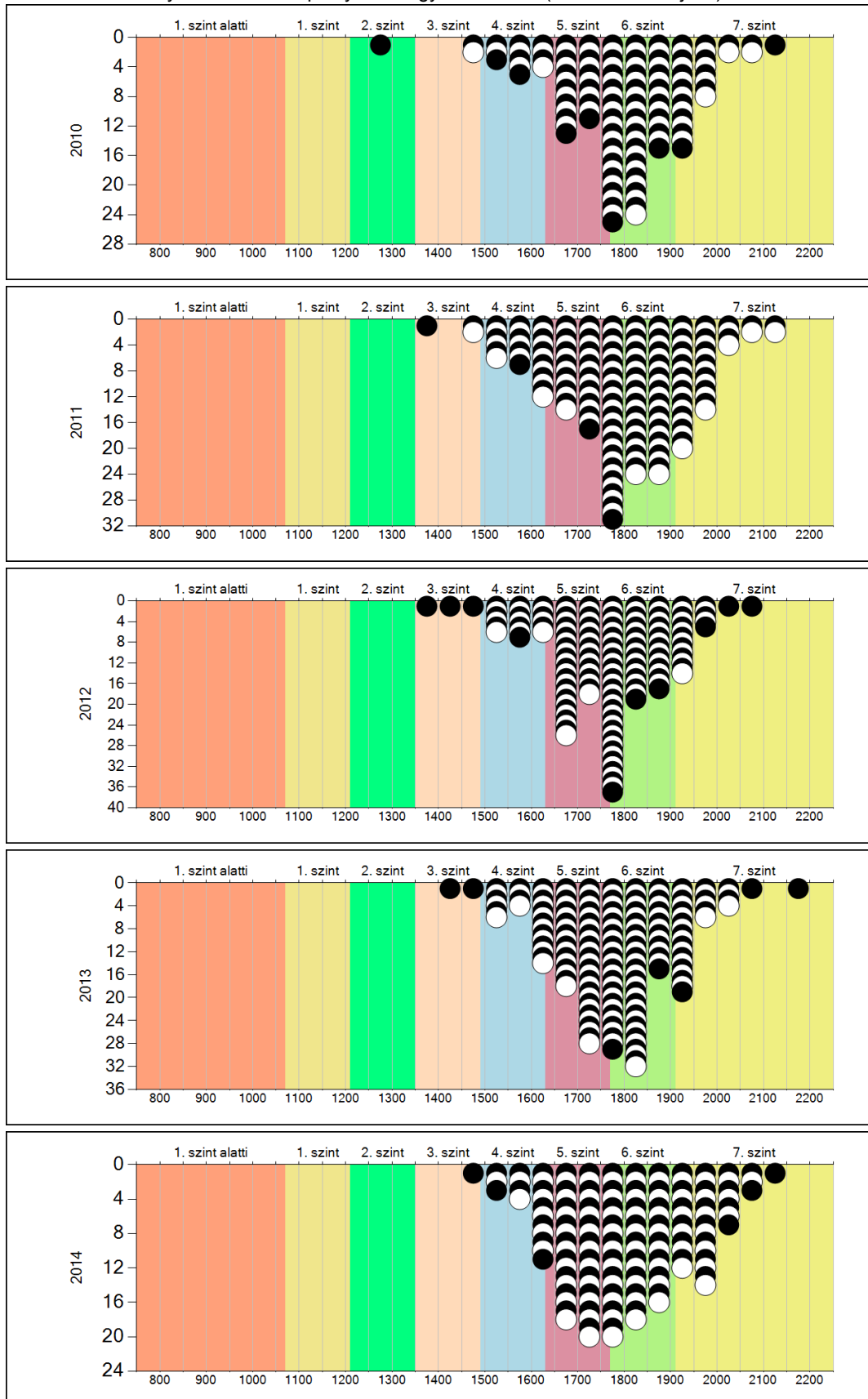
- A 2014. évi eredmény szignifikánsan magasabb
- Nincs szignifikáns változás a 2014. évi eredményekben
- A 2014. évi eredmény szignifikánsan alacsonyabb

\* A FIT – jelentésben 2012-től kezdődően a 95%-os megbízhatósági tartományokat tüntetjük fel, ezért a 2011. évi vagy annál régebbi átlageredmények esetében a táblázatban látható megbízhatósági tartomány szélesebb a 2012. évnél korábbi jelentésekben szereplő 90%-os megbízhatósági tartománynál.

4b

A képességeloszlás alakulása a 10. évfolyamon

A tanulók eredményei az Önök telephelyén az egyes években (1 kör 1 tanulót jelöl)

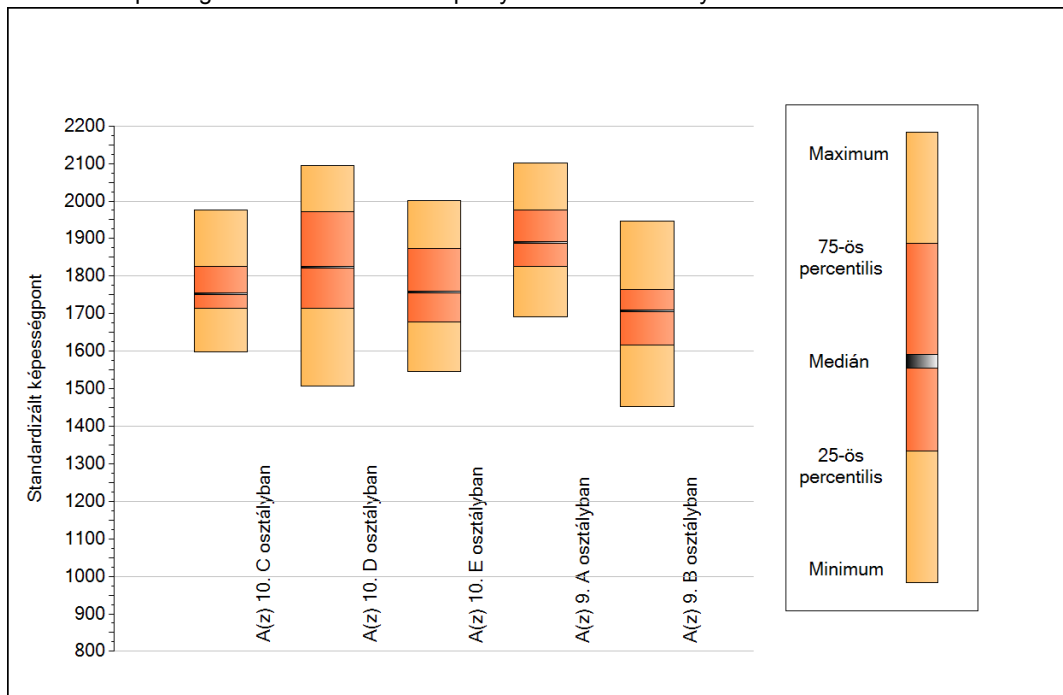


Szövegértés

5a

## A képességeloszlás néhány jellemzője osztályonként

A tanulók képességeloszlása az Önök telephelyén működő osztályokban



A tanulók képességeloszlása az Önök osztályaiban

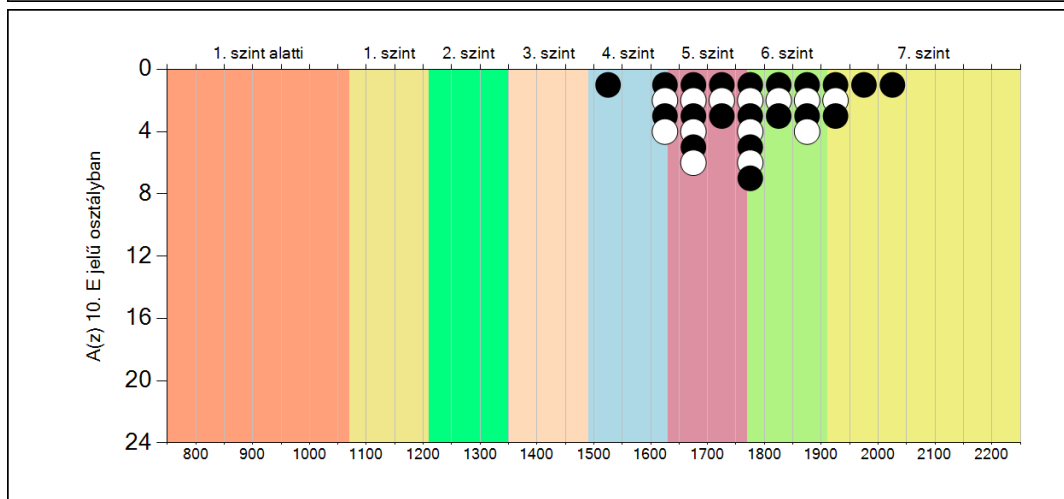
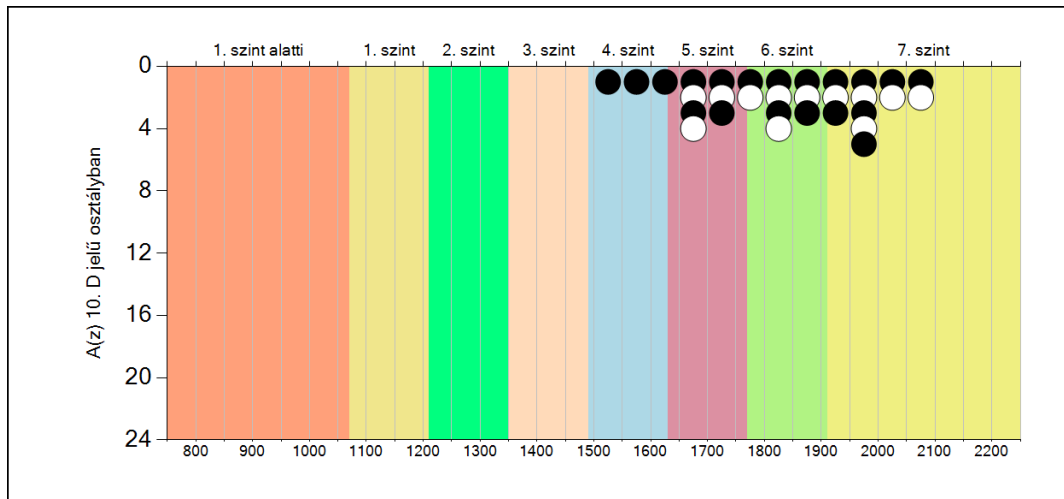
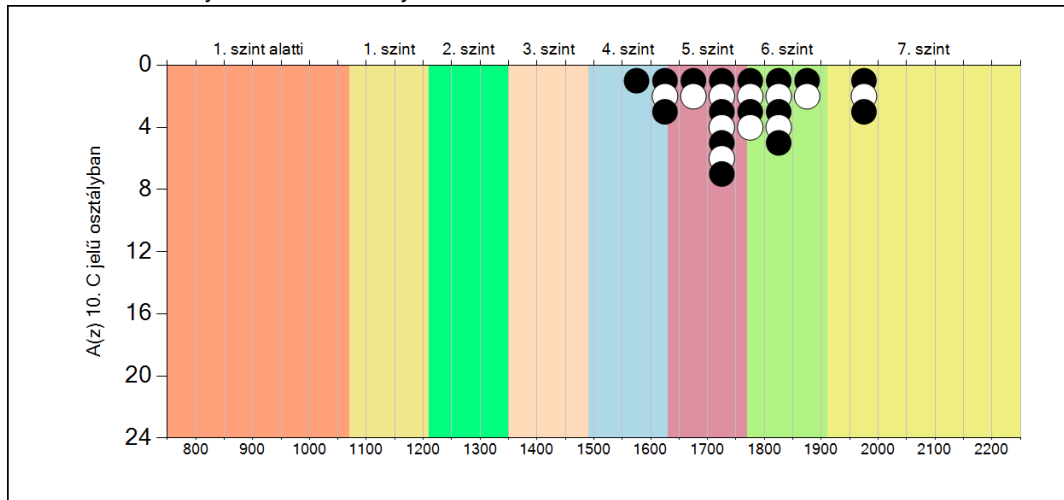
	Minimum	25 percent.	Medián	75 percent.	Maximum
<b>A(z) 10. C osztályban</b>	1598	1715	1753	1827	1976
<b>A(z) 10. D osztályban</b>	1506	1714	1824	1971	2095
<b>A(z) 10. E osztályban</b>	1546	1677	1758	1873	2001
<b>A(z) 9. A osztályban</b>	1692	1825	1890	1976	2101
<b>A(z) 9. B osztályban</b>	1453	1616	1707	1764	1946

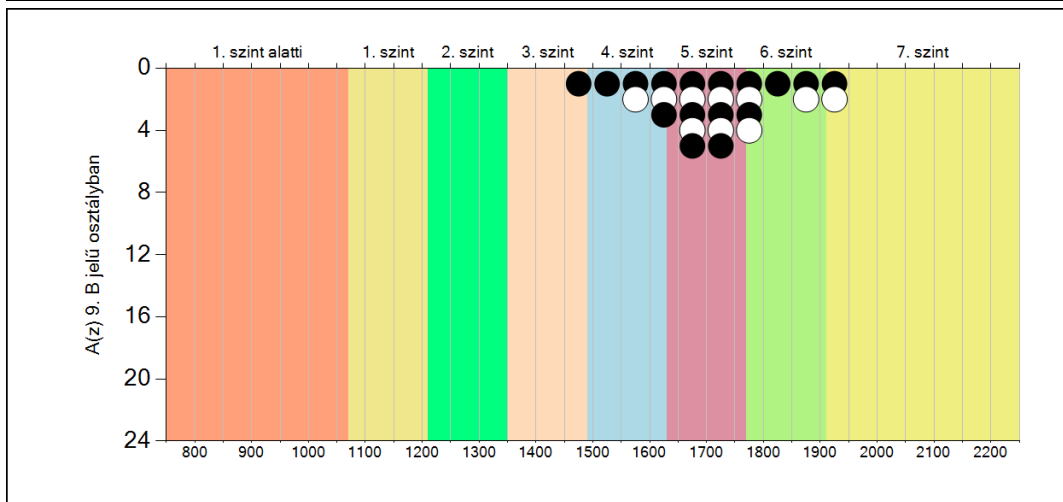
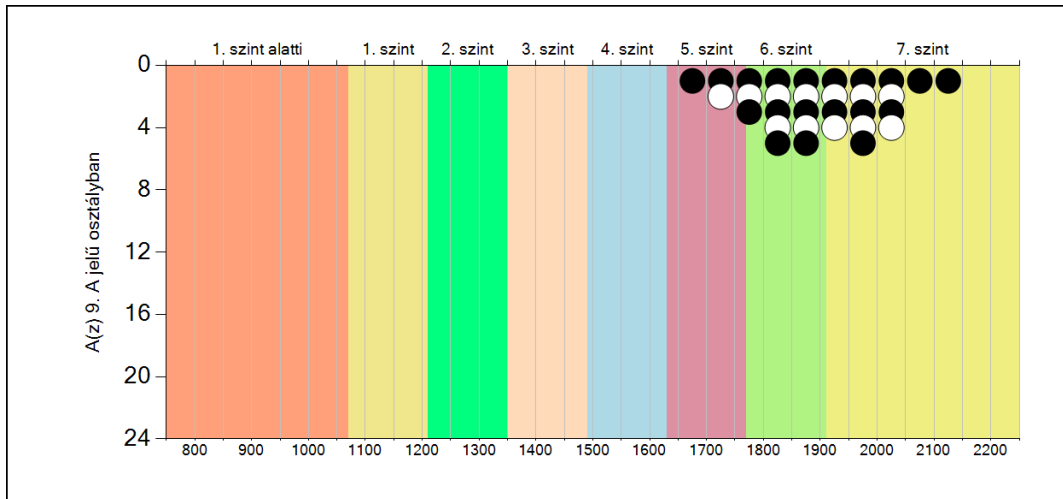


5b

A képességeloszlás osztályonként

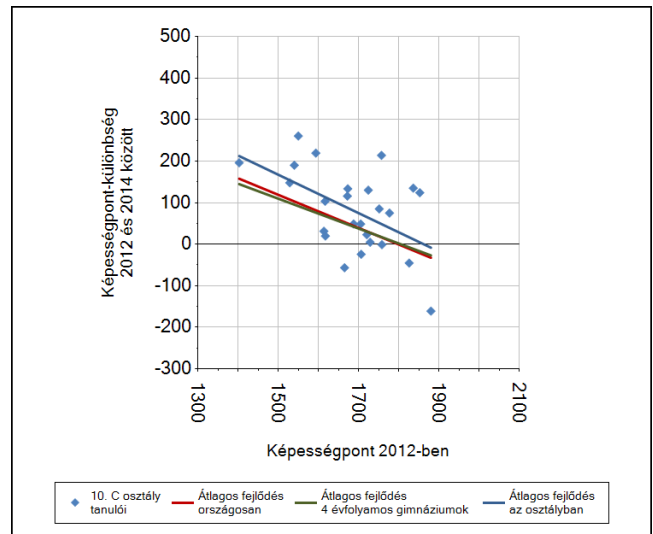
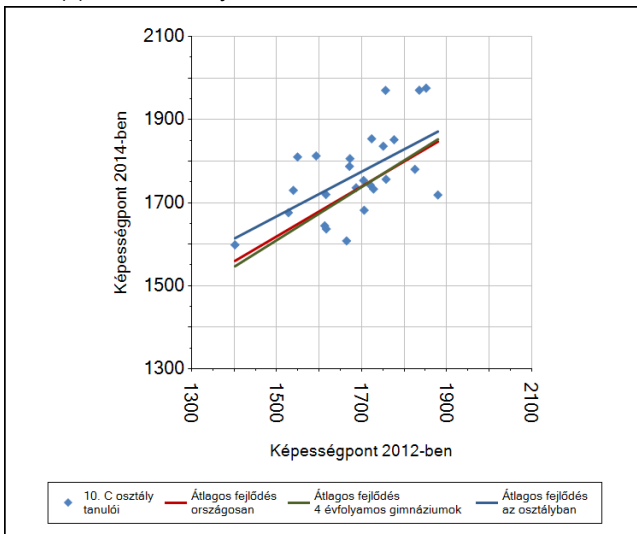
A tanulók eredményei az Önök osztályaiban



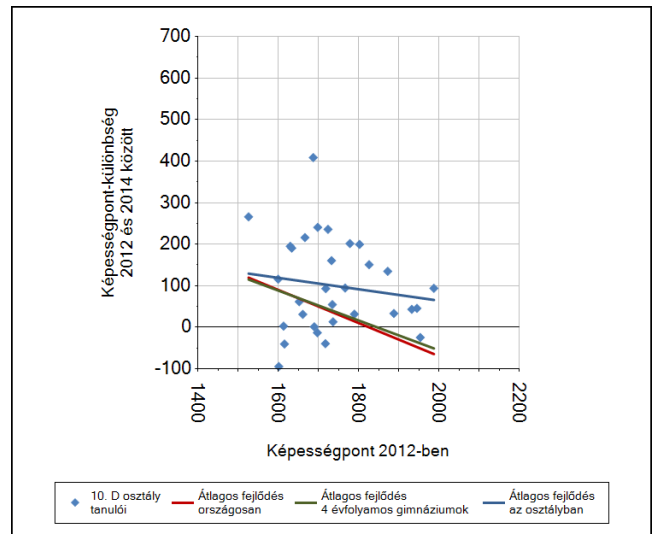
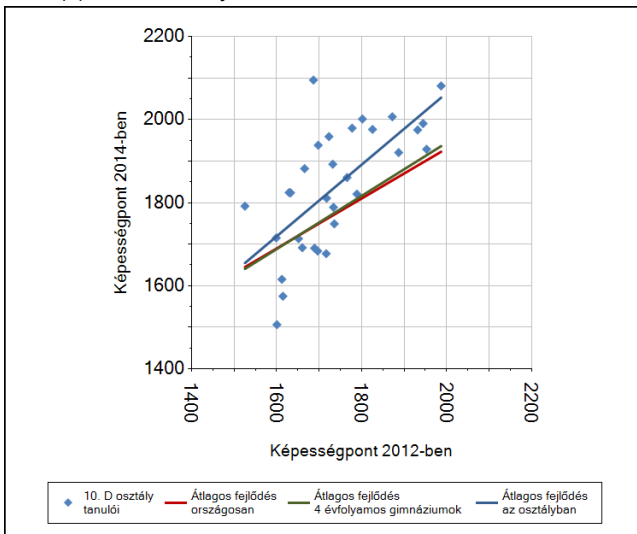


## 6a A tanulók fejlődése osztályonként

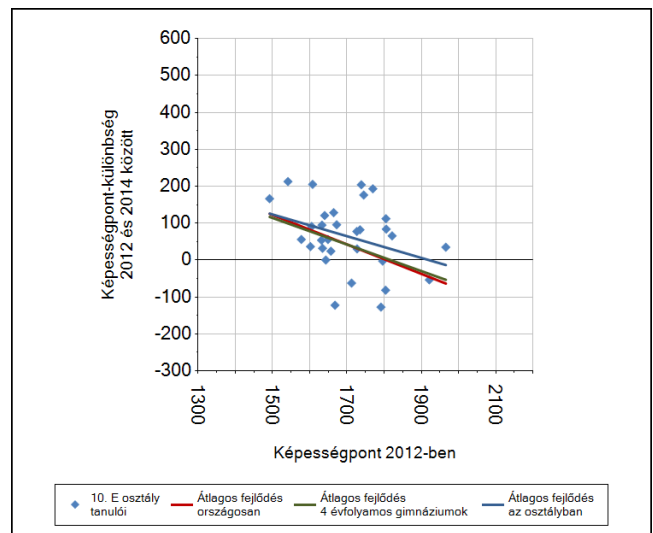
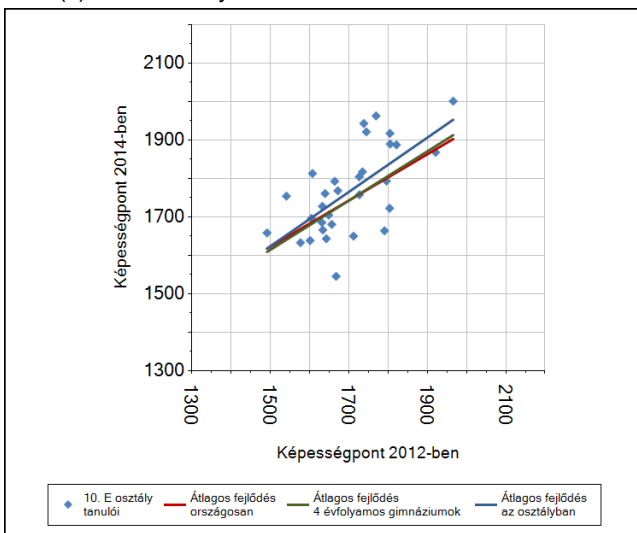
A(z) 10. C osztály tanulói



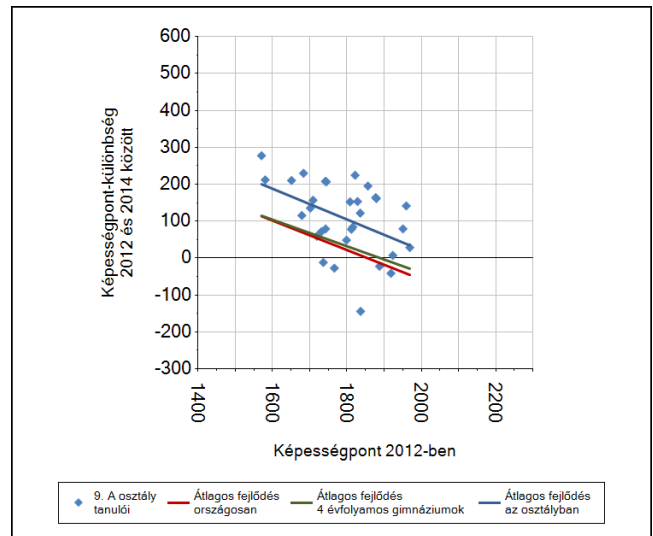
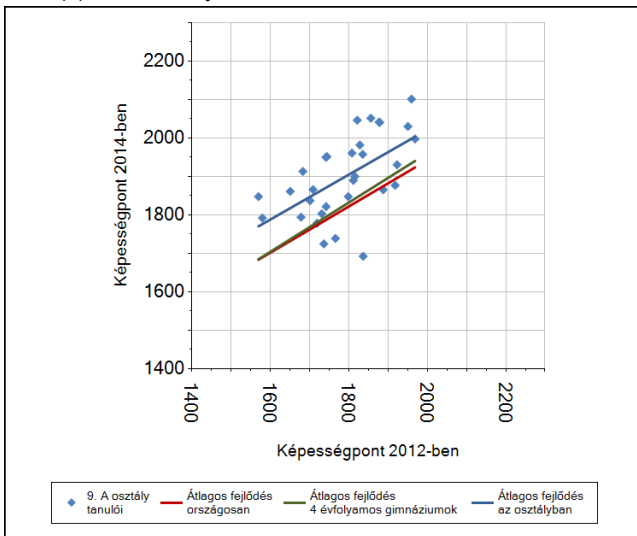
A(z) 10. D osztály tanulói



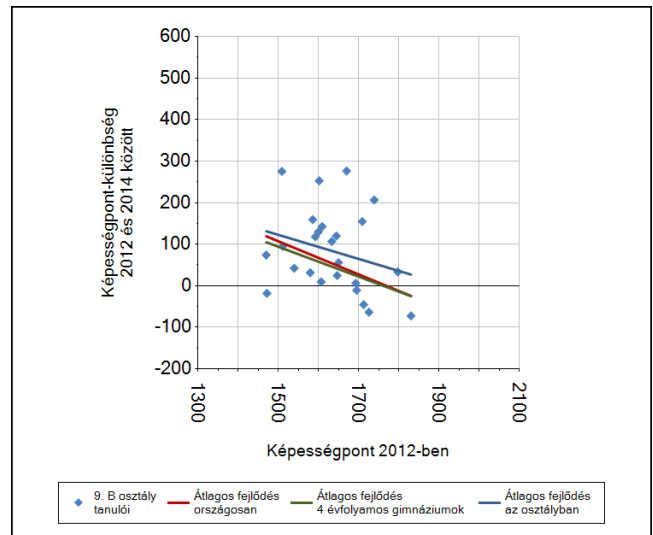
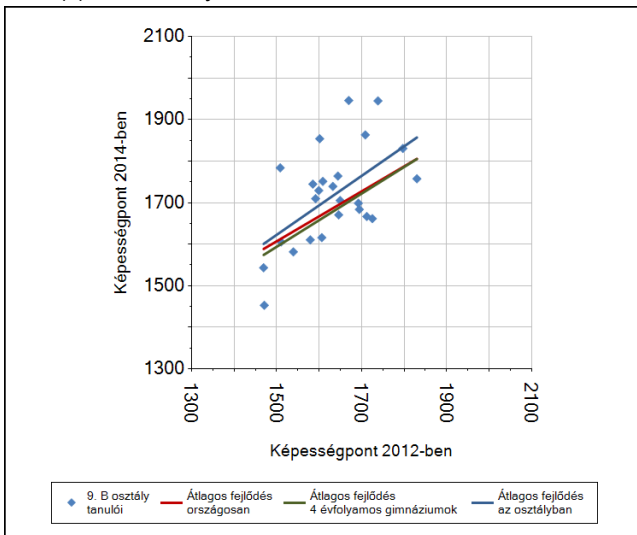
A(z) 10. E osztály tanulói



A(z) 9. A osztály tanulói



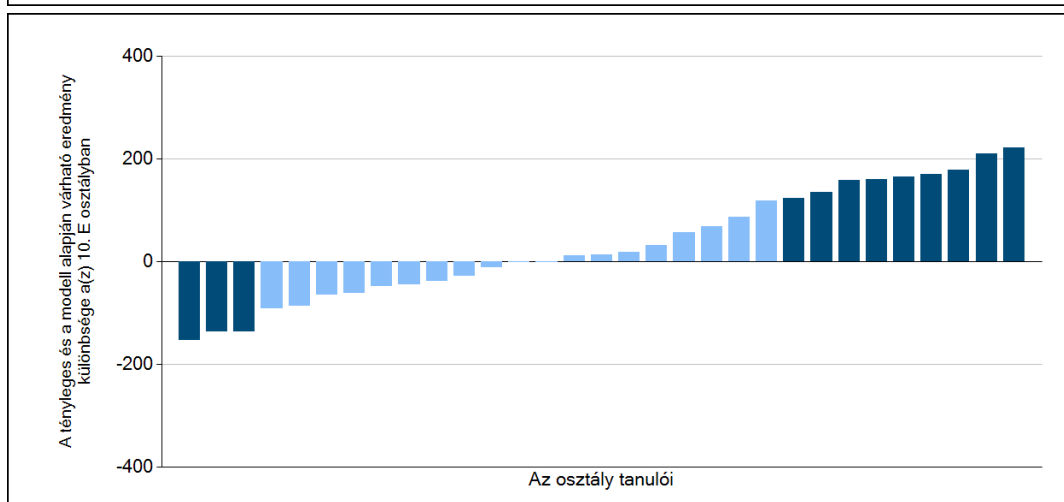
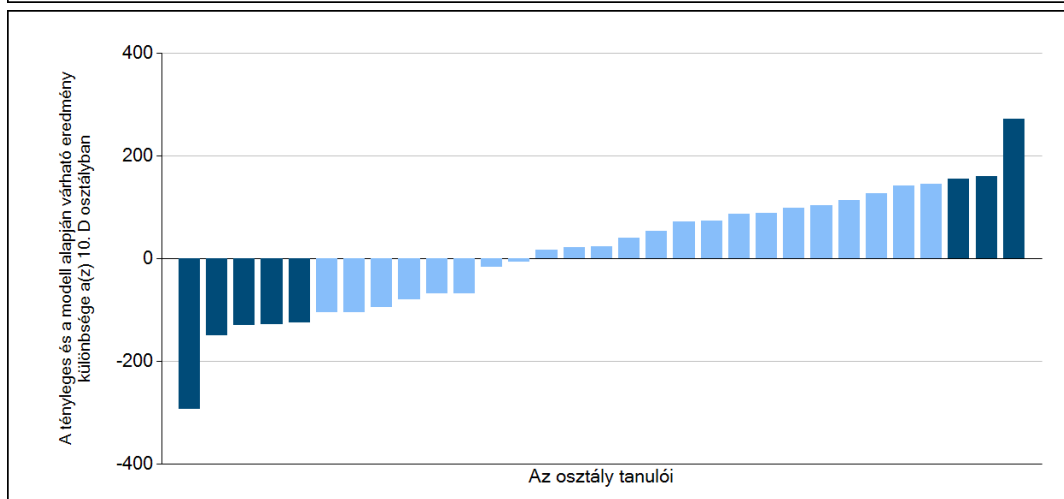
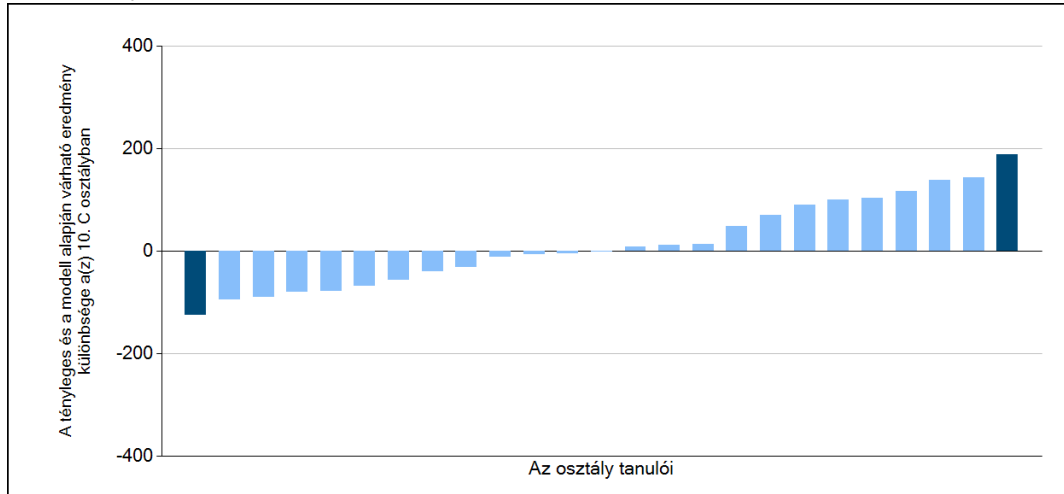
A(z) 9. B osztály tanulói



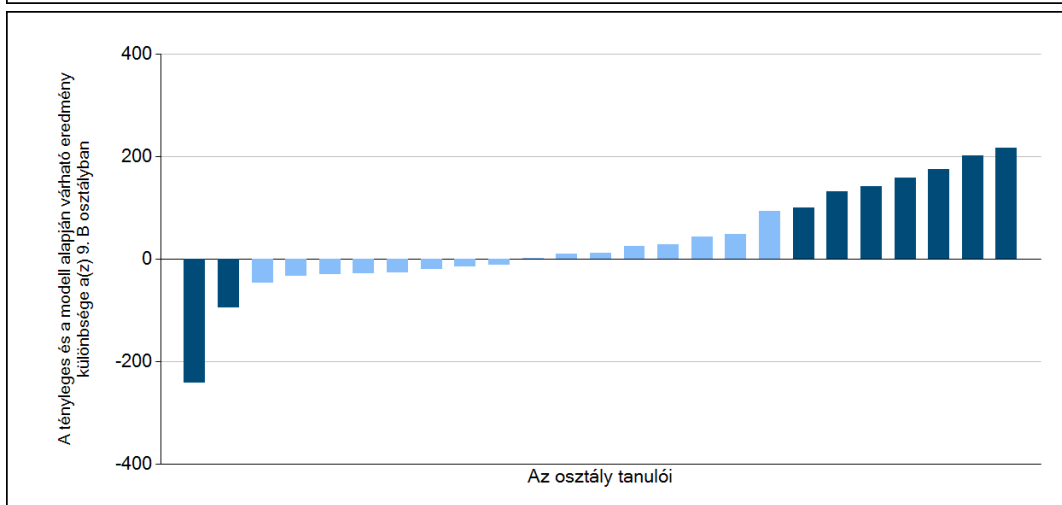
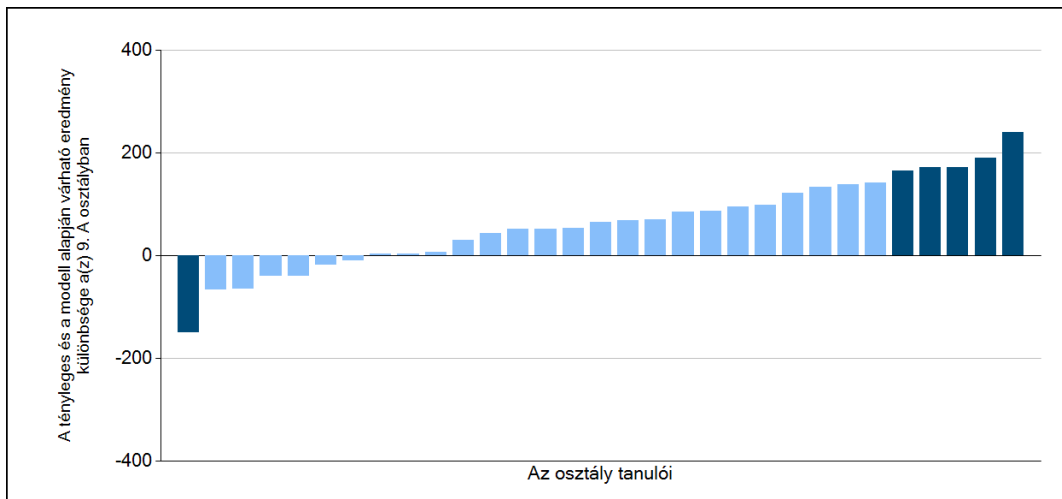
**6b**

**A tanulók egyéni fejlődése a komplex fejlődési modell alapján osztályonként\***

A tanulók tényleges eredménye és a komplex modell alapján becsült, várható eredménye közötti különbségek az Önök osztályaiban



Szövegértés



Sötétebb színnel jelöltük, ha a tanuló eredménye szignifikánsan különbözik a komplex fejlődési modell alapján várható eredménytől.

\* A komplex fejlődési modellben a tanulók becsült, várható eredményének meghatározásakor a tanuló korábbi eredményei mellett a fejlődést befolyásoló egyéb tényezőket is figyelembe veszünk. Ilyenek pl. a szociális, gazdasági és kulturális háttérét mérő jellemzők, a tanuló neve, az osztály és a telephely tanulóinak két évvel korábbi átlageredménye, valamint a telephely alapvető jellemzői, mint a képzési forma és a település típusa. A becsült érték tehát azt jelképezi, hogy a hasonló családi háttérű, ugyanolyan nemű tanulók, akiknek két évvel korábbi eredménye hasonló volt, emellett 2014-ben hasonló osztályba és telephelyre jártak, átlagosan milyen eredményt értek el a 2014. évi felmérésben. A modellről bővebben az Útmutató a telephelyi jelentés ábráinak értelmezéséhez dokumentumban olvashatnak.