



---

# FIT-jelentés :: 2015

## Telephelyi jelentés

10. évfolyam :: 4 évfolyamos gimnázium

## Eötvös József Gimnázium és Kollégium

2890 Tata, Tanoda tér 5.

OM azonosító: 201173

Telephely kódja: 001



EMBERI ERŐFORRÁSOK  
MINISZTERIUMA

● KTATÁSI HIVATAL



Köznevelési Mérés  
Értékelési Osztály

## Létszám adatok

A telephely létszámadatai a 4 évfolyamos gimnáziumi képzéstípusban a 10. évfolyamon

Osztály neve	Tanulók száma						
	Összesen	SNI tanulók	Mentesült tanulók	BTMN tanulók	HHH tanulók	Jelentésre jogosult tanulók	A jelentésben szereplők
10. C	35	0	0	0	0	35	34
10. D	33	0	0	0	0	33	32
10. E	35	0	0	1	0	35	29
9. A	34	0	0	0	0	34	32
9. B	29	0	0	0	4	29	29
<b>Összesen</b>	<b>166</b>	<b>0</b>	<b>0</b>	<b>1</b>	<b>4</b>	<b>166</b>	<b>156</b>

A korábbi mérésekben eredménnyel rendelkezőkre vonatkozó létszám adatok

Osztály neve	Tanulók száma	
	Ebben a jelentésben szereplők (előző táblázat utolsó oszlopa)	Ebből a 2013-as mérésben eredménnyel rendelkeznek
10. C	34	32
10. D	32	30
10. E	29	28
9. A	32	32
9. B	29	28
<b>Összesen</b>	<b>156</b>	<b>150</b>

A Tanulói háttérkérdőívre és a családháttér-indexre vonatkozó létszám adatok

Osztály neve	Tanulók száma		
	Jelentésre jogosultak	Tanulói kérdőívet kitöltötte	Van CSH-indexe
10. C	35	33	31
10. D	33	31	27
10. E	35	31	25
9. A	34	28	28
9. B	29	27	24
<b>Összesen</b>	<b>166</b>	<b>150</b>	<b>135</b>

A sajátos nevelési igényű vagy problémákkal küzdő tanulók adatai


Sajátos nevelési igény típusa	Tanulók száma	
	SNI/BTMN tanulók	Mentesültek a teszt megírása alól
Testi, érzékszervi vagy beszéd fogyatékos tanulók	0	0
Enyhe, közepes súlyos vagy súlyos értelmi fogyatékos vagy autista tanulók	0	0
A megismerő funkciók vagy a viselkedés fejlődésének (organikus okra visszavezethető vagy vissza nem vezethető) tartós és súlyos rendellenességével küzdő tanulók	0	0
Beilleszkedési, tanulási vagy magatartási nehézségekkel küzdő tanulók	1	0
<b>Összesen</b>	<b>1</b>	<b>0</b>

A mentesülő tanulók adatai

A mentesség oka	Tanulók száma
SNI tanuló	0
Ideiglenes sérülés miatt mentesített tanuló	0
Nyelvi szempontból mentesíthető tanuló	0
<b>Összesen</b>	<b>0</b>

## A telephely jelentésre jogosult tanulóinak előző év végi matematikajegye

Osztály	Szerepel-e a jelentésben?	Előző év végi matematikajegy						Összesen
		-	1	2	3	4	5	
10. C	Jelentésben szereplők	0	1	7	10	10	6	34
	Jelentésben nem szereplők	0	0	0	1	0	0	1
10. D	Jelentésben szereplők	0	0	1	5	16	10	32
	Jelentésben nem szereplők	0	0	0	0	1	0	1
10. E	Jelentésben szereplők	0	0	1	6	7	15	29
	Jelentésben nem szereplők	1	0	0	0	3	2	6
9. A	Jelentésben szereplők	0	0	0	6	13	13	32
	Jelentésben nem szereplők	0	0	0	2	0	0	2
9. B	Jelentésben szereplők	0	0	0	9	7	13	29
	Jelentésben nem szereplők	0	0	0	0	0	0	0
<b>Összesen</b>	<b>Jelentésben szereplők</b>	<b>0</b>	<b>1</b>	<b>9</b>	<b>36</b>	<b>53</b>	<b>57</b>	<b>156</b>
	<b>Jelentésben nem szereplők</b>	<b>1</b>	<b>0</b>	<b>0</b>	<b>3</b>	<b>4</b>	<b>2</b>	<b>10</b>

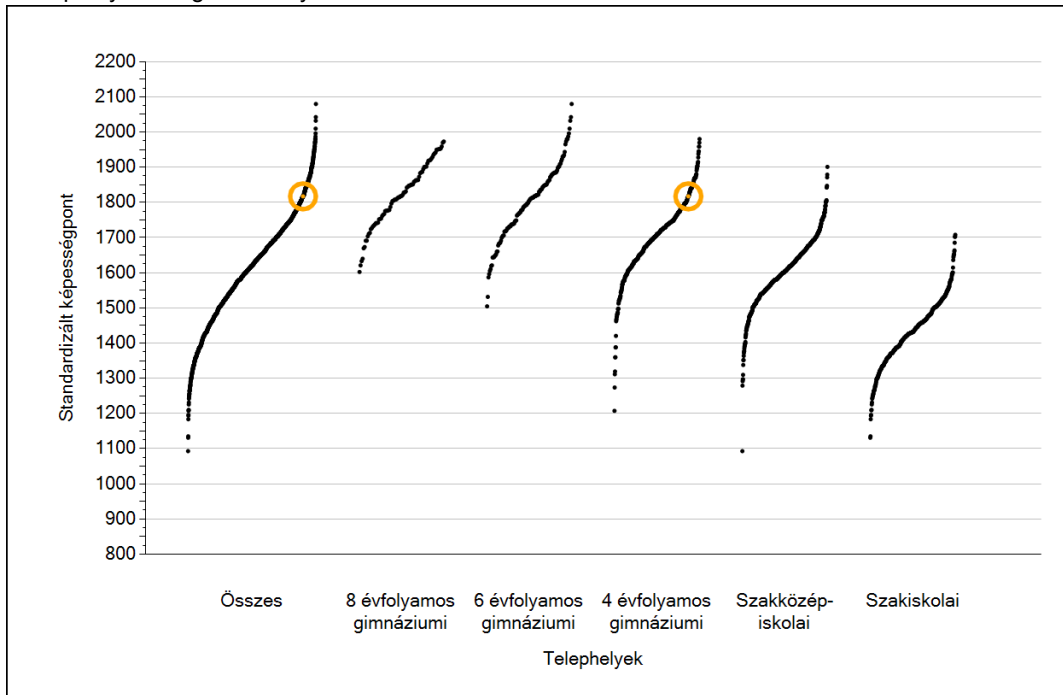


**Matematika**

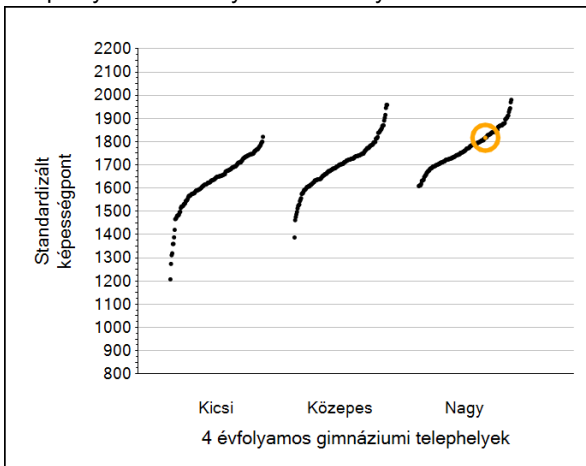
1a

# Átlageredmények

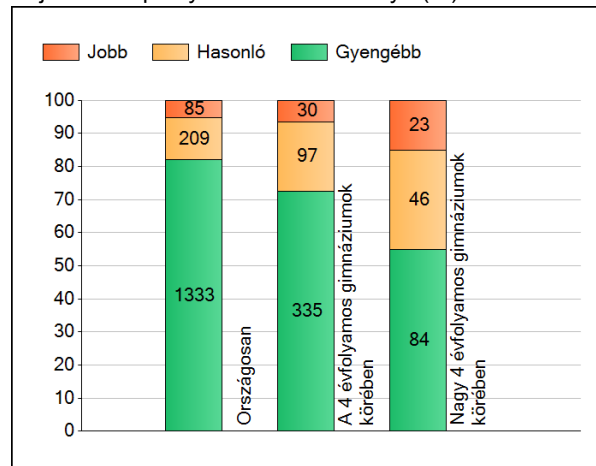
A telephelyek átlageredményeinek összehasonlítása



Az Önök eredményei a 4 évfolyamos gimnáziumi telephelyek eredményehez viszonyítva



A szignifikánsan jobban, hasonlóan, illetve gyengébben teljesítő telephelyek száma és aránya (%)



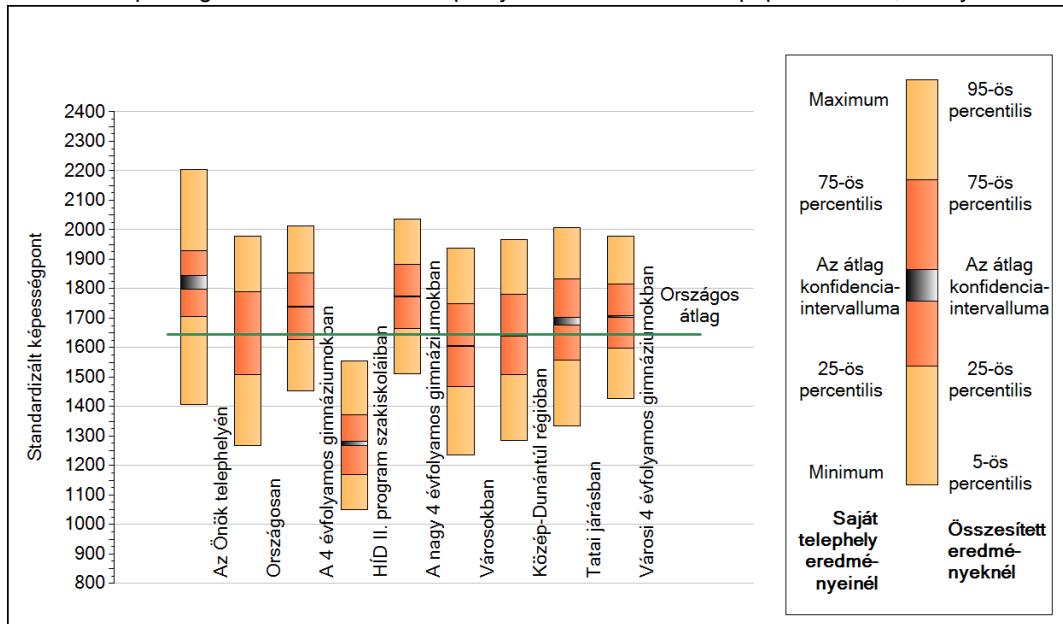
A tanulók átlageredménye és az átlag megbízhatósági tartománya (konfidencia-intervalluma)

<b>Az Önök telephelyén</b>	<b>1817 (1798;1844)</b>	
Országosan	1645 (1644;1646)	
8 évfolyamos gimnáziumokban	1837 (1832;1842)	
6 évfolyamos gimnáziumokban	1823 (1818;1828)	
4 évfolyamos gimnáziumokban	1738 (1736;1740)	
Szakközépiskolákban	1633 (1631;1634)	Kis 4 évf. gimn.
Szakiskolákban	1432 (1429;1435)	Közepes 4 évf. gimn.
HÍD II. program szakiskoláiban	1276 (1268;1283)	Nagy 4 évf. gimn.
		1636 (1632;1641)
		1705 (1701;1707)
		1773 (1771;1775)

1b

## A képességeloszlás néhány jellemzője

A tanulók képességeloszlása az Önök telephelyén és azokban a részpopulációkban, amelyekbe Önök is tartoznak

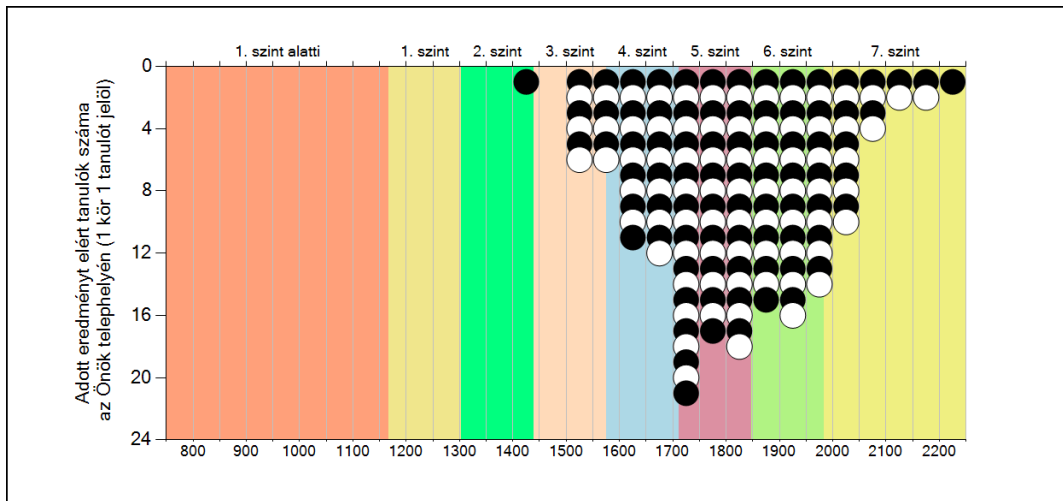
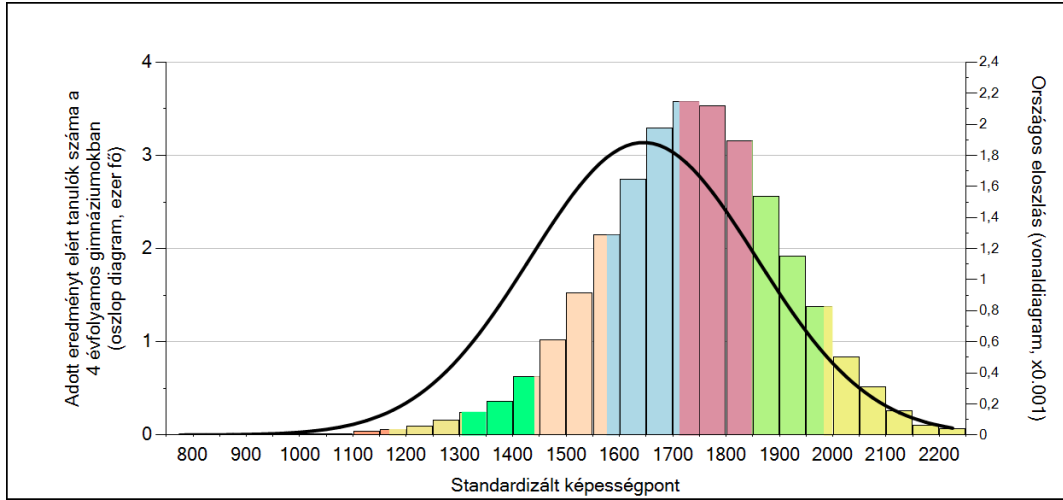


A tanulók képességeloszlása az egyes részpopulációkban

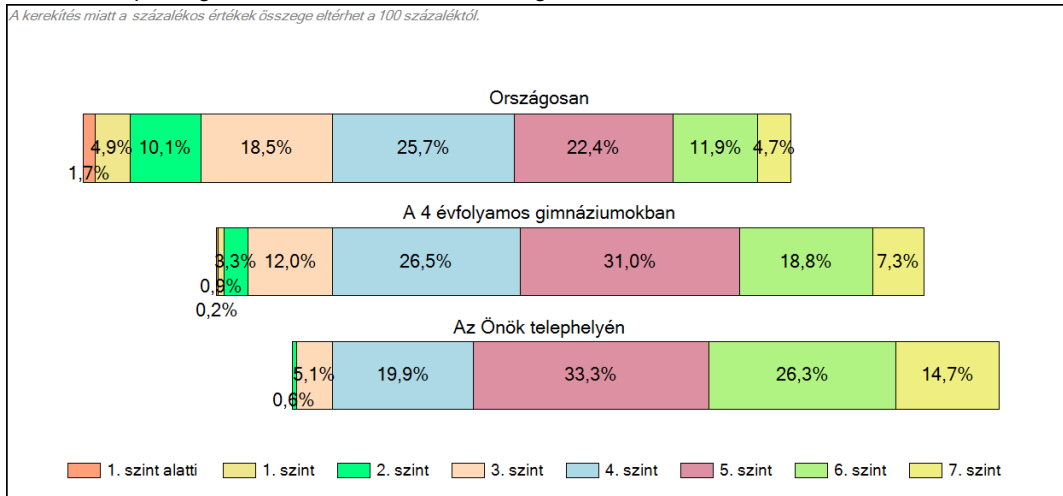
Részpopuláció	Min. / 5-ös perc.	25-ös perc.	Átlag (konf. int.)	75-ös perc.	Max. / 95-ös perc.
<b>Az Önök telephelyén</b>	1408	1706	1817 (1798;1844)	1928	2204
Országosan	1269	1510	1645 (1644;1646)	1790	1978
A 4 évfolyamos gimnáziumokban	1452	1628	1738 (1736;1740)	1854	2014
HÍD II. program szakiskoláiban	1049	1170	1276 (1268;1283)	1373	1554
A nagy 4 évfolyamos gimnáziumokban	1512	1666	1773 (1771;1775)	1883	2037
Városokban	1237	1467	1605 (1603;1606)	1750	1937
Közép-Dunántúl régióban	1284	1510	1641 (1638;1644)	1781	1967
Tatai járásban	1335	1558	1690 (1677;1702)	1834	2006
Városi 4 évfolyamos gimnáziumokban	1427	1597	1706 (1704;1708)	1817	1978

## 1c Képességeloszlás

Az országos eloszlás, valamint a tanulók eredményei a 4 évfolyamos gimnáziumokban és az Önök 4 évfolyamos gimnáziumában



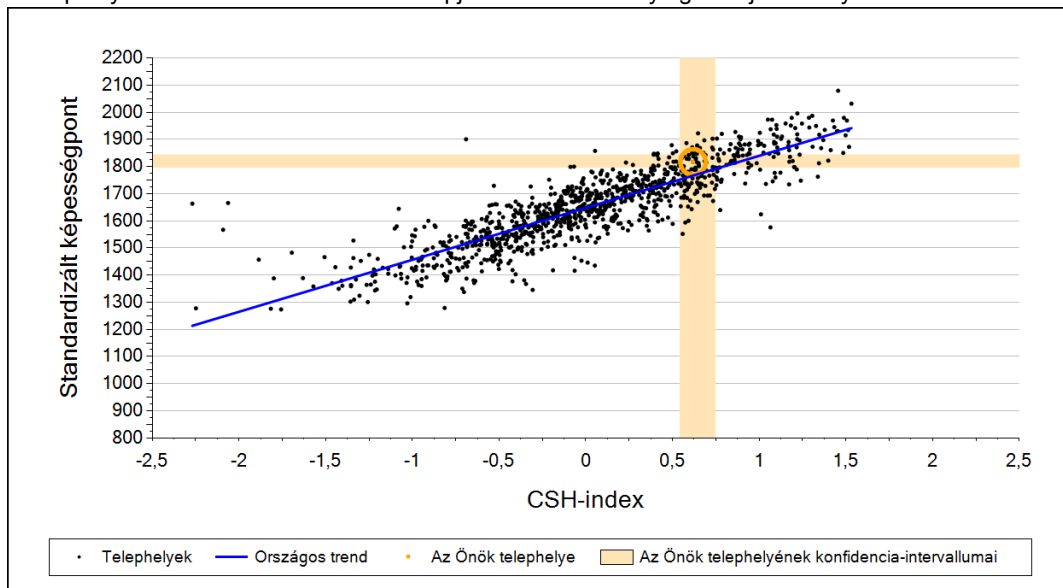
A tanulók képességszintek szerinti százalékos megoszlása



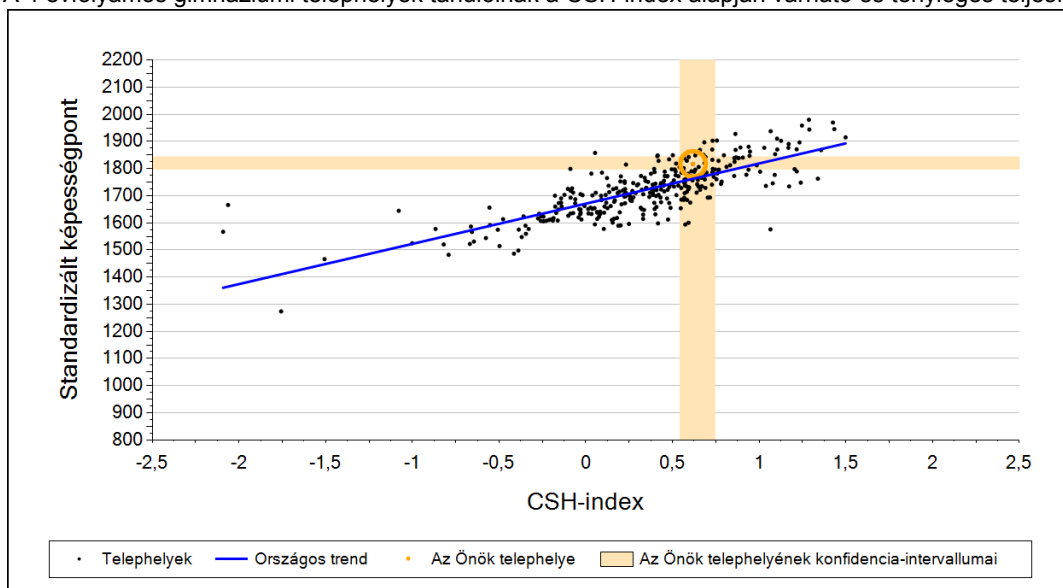
2a

## Átlageredmény a CSH-index tükrében\*

A telephelyek tanulóinak a CSH-index alapján várható és tényleges teljesítménye



A 4 évfolyamos gimnáziumi telephelyek tanulóinak a CSH-index alapján várható és tényleges teljesítménye



Telephelyeik eredménye a regressziós becslés alapján várható eredmény tükrében

Telephelyük tényleges eredménye	1817	(1798;1844)
Várható eredmény az összes telephelyre illesztett regressziós egyenes alapján	1767	(a tényleges eredmény ennél szignifikánsan jobb)
Várható eredmény a 4 évfolyamos gimnáziumi telephelyekre illesztett regressziós egyenes alapján	1762	(a tényleges eredmény ennél szignifikánsan jobb)

A CSH-index átlagértéke és az átlag megbízhatósági tartománya

<b>Az Önök telephelyén</b>	<b>0,618</b>	<b>(0,540;0,745)</b>
Országosan	0,044	(0,039;0,050)
4 évfolyamos gimnáziumokban	0,469	(0,460;0,478)

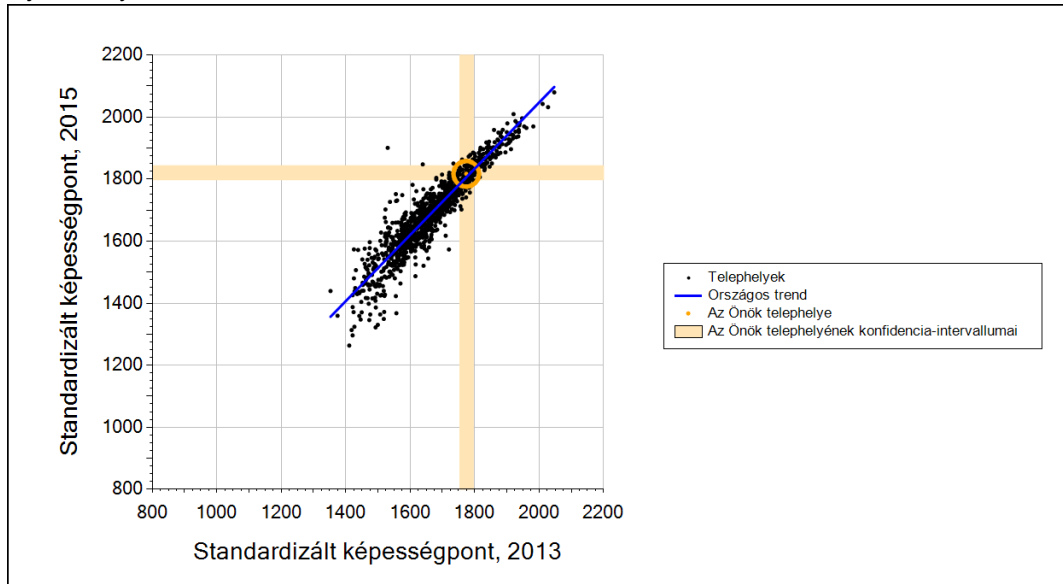
\* Csak azok a telephelyek szerepelnek az ábrákon, amelyeken legalább a diákok kétharmadára és legalább tíz tanulóra kiszámítható a CSH-index, és a CSH-indexszel rendelkező diákok átlaga belesik az összes diák képességátlagának konfidencia-intervallumába mindkét felmért terület esetében.



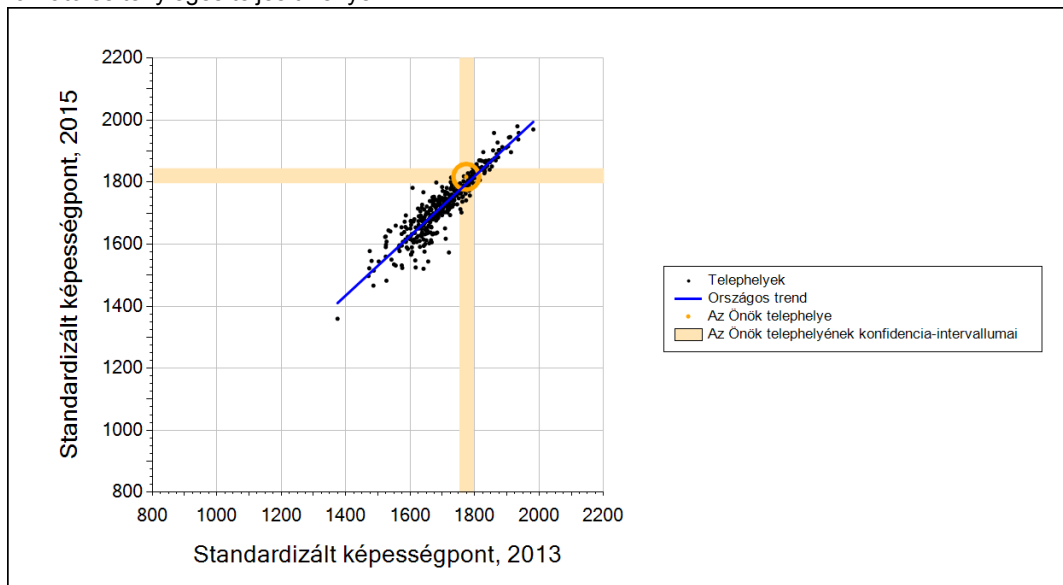
2b

## Átlageredmény a tanulók korábbi eredményének tükrében\*

A telephely tanulóinak a két évvel korábbi mérésben elért átlageredményük alapján várható és tényleges teljesítménye



A 4 évfolyamos gimnáziumi telephelyek tanulóinak a két évvel korábbi mérésben elért átlageredményük alapján várható és tényleges teljesítménye



Telephelyeik eredménye a regressziós becslés alapján várható eredmény tükrében

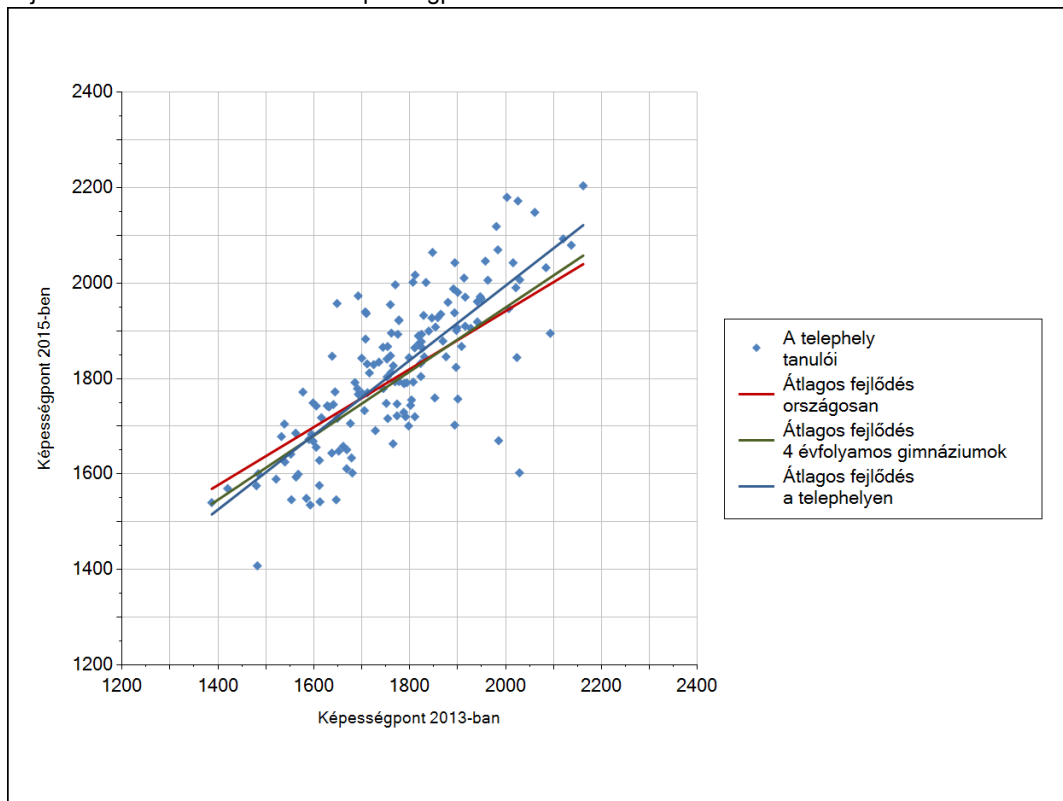
Telephelyük 2015-ös eredménye	1817	(1798;1844)
Telephelyük tanulóinak 2013-as átlageredménye	1774	(1754;1796)
Várható eredmény az összes telephelyre illesztett regressziós egyenes alapján	1806	(a tényleges eredmény ettől nem különbözik szignifikánsan)
Várható eredmény a 4 évfolyamos gimnáziumi telephelyekre illesztett regressziós egyenes alapján	1794	(a tényleges eredmény ettől nem különbözik szignifikánsan)

\* Csak azok a telephelyek szerepelnek az ábrán, amelyek esetében legalább a tanulók kétharmada és legalább tíz tanuló megírta a két évvel korábbi mérést, és amelyeken a korábbi eredménnyel rendelkező diákok e mérésbeli átlaga beleesik az összes diák e mérésben elért képességátlagának konfidencia-intervallumába mindkét területen.

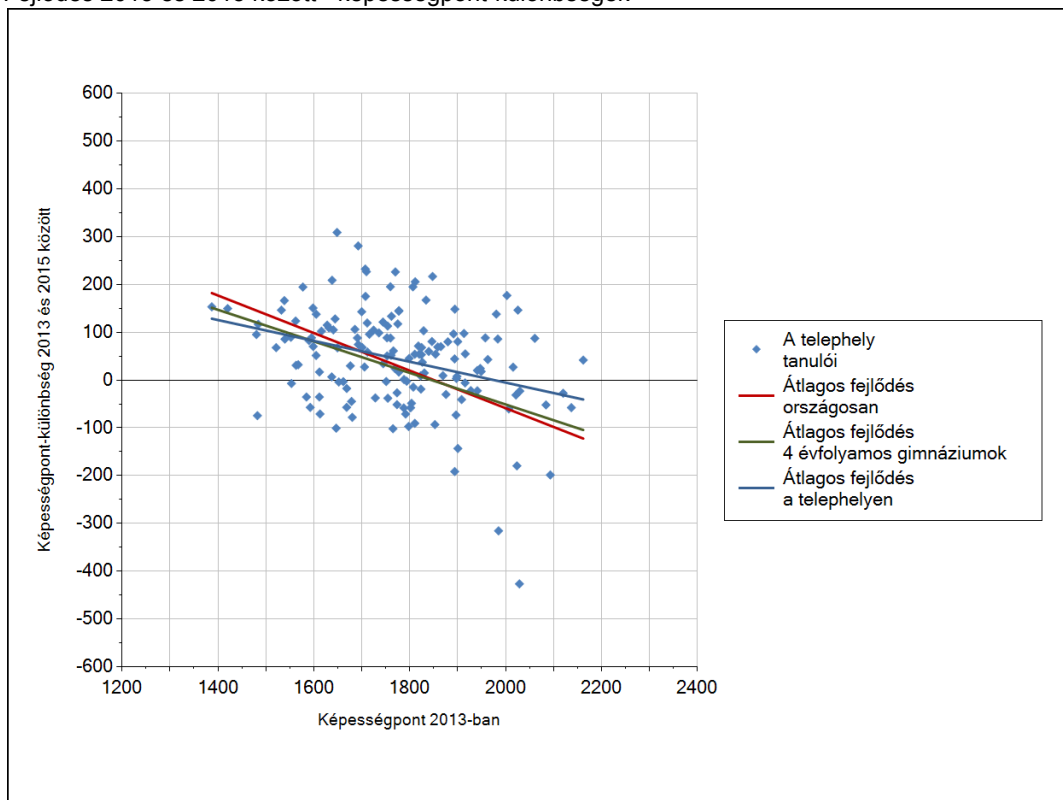
3a

## A tanulók fejlődése a telephelyen

Fejlődés 2013 és 2015 között - képességpontok



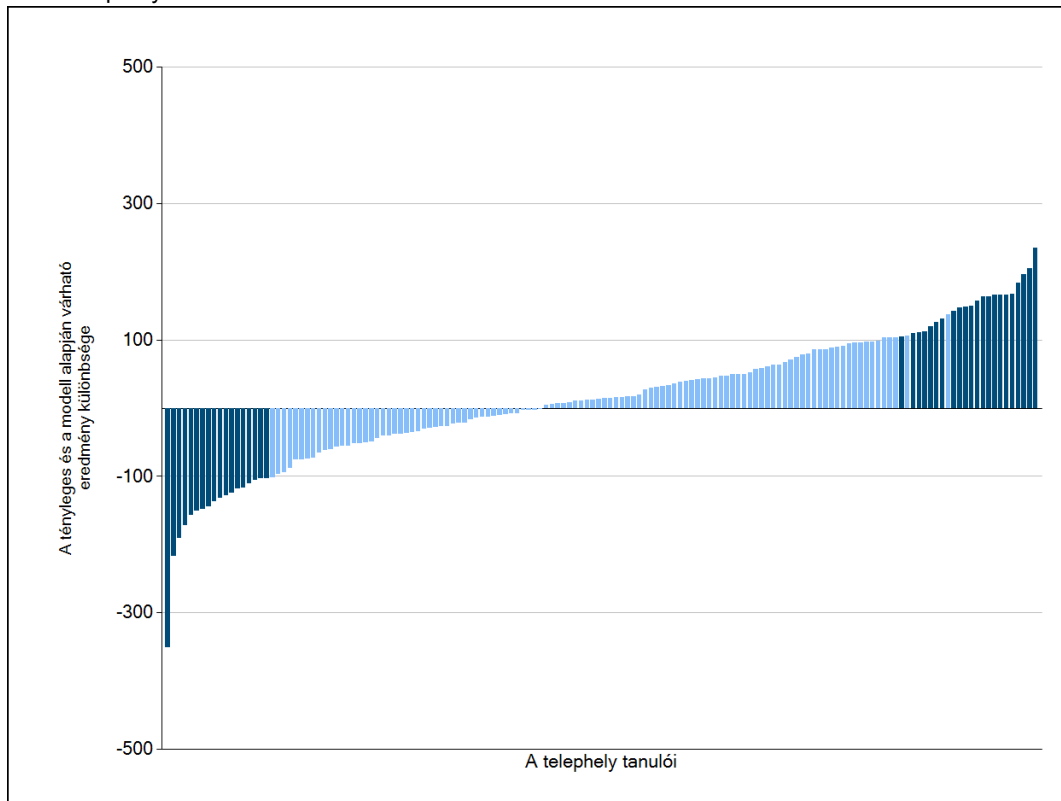
Fejlődés 2013 és 2015 között - képességpont-különbségek



3b

## A tanulók egyéni fejlődése a komplex fejlődési modell alapján\*

A tanulók tényleges eredménye és a komplex modell alapján becsült, várható eredménye közötti különbségek az Önök telephelyén



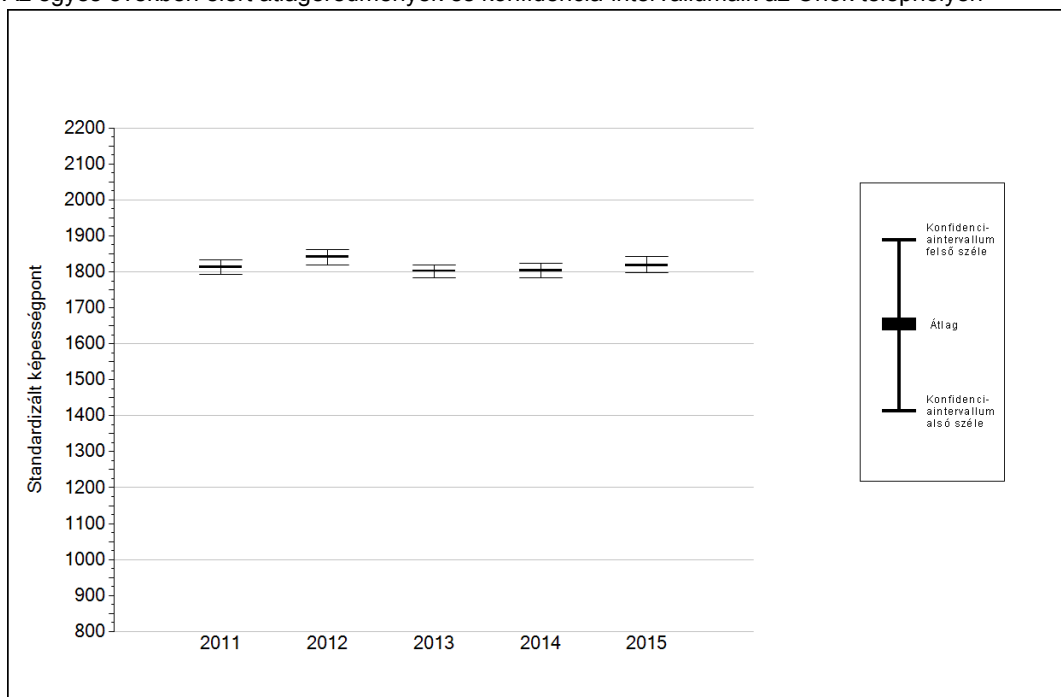
Sötétebb színnel jelöltük, ha a tanuló eredménye szignifikánsan különbözik a komplex fejlődési modell alapján várható eredménytől.

\* A komplex fejlődési modellben a tanulók becsült, várható eredményének meghatározásakor a tanuló korábbi eredményei mellett a fejlődést befolyásoló egyéb tényezőket is figyelembe veszünk. Ilyenek pl. a szociális, gazdasági és kulturális háttérét mérő jellemzők, a tanuló neme, az osztály és a telephely tanulóinak két évvel korábbi átlageredménye, valamint a telephely alapvető jellemzői, mint a képzési forma és a település típusa. A becsült érték tehát azt jelképezi, hogy a hasonló családi háttérű, ugyanolyan nemű tanulók, akiknek két évvel korábbi eredménye hasonló volt, emellett 2015-ben hasonló osztályba és telephelyre jártak, átlagosan milyen eredményt értek el a 2015. évi felmérésben. A modellről bővebben az Útmutató a telephelyi jelentés ábráinak értelmezéséhez dokumentumban olvashatnak.

4a

## Az átlageredmény alakulása a 10. évfolyamon\*

Az egyes években elért átlageredmények és konfidencia-intervallumaik az Önök telephelyén



Év	Átlag (konf. int.)	A 2015. évi eredmény és a korábbi évek eredményei közötti különbség (konf.int.)
2015	1817 (1798;1844)	-
2014	1804 (1785;1824)	13 (-19;46)
2013	1803 (1782;1819)	14 (-19;49)
2012	1841 (1820;1861)	-24 (-55;11)
2011	1813 (1792;1832)	4 (-26;43)

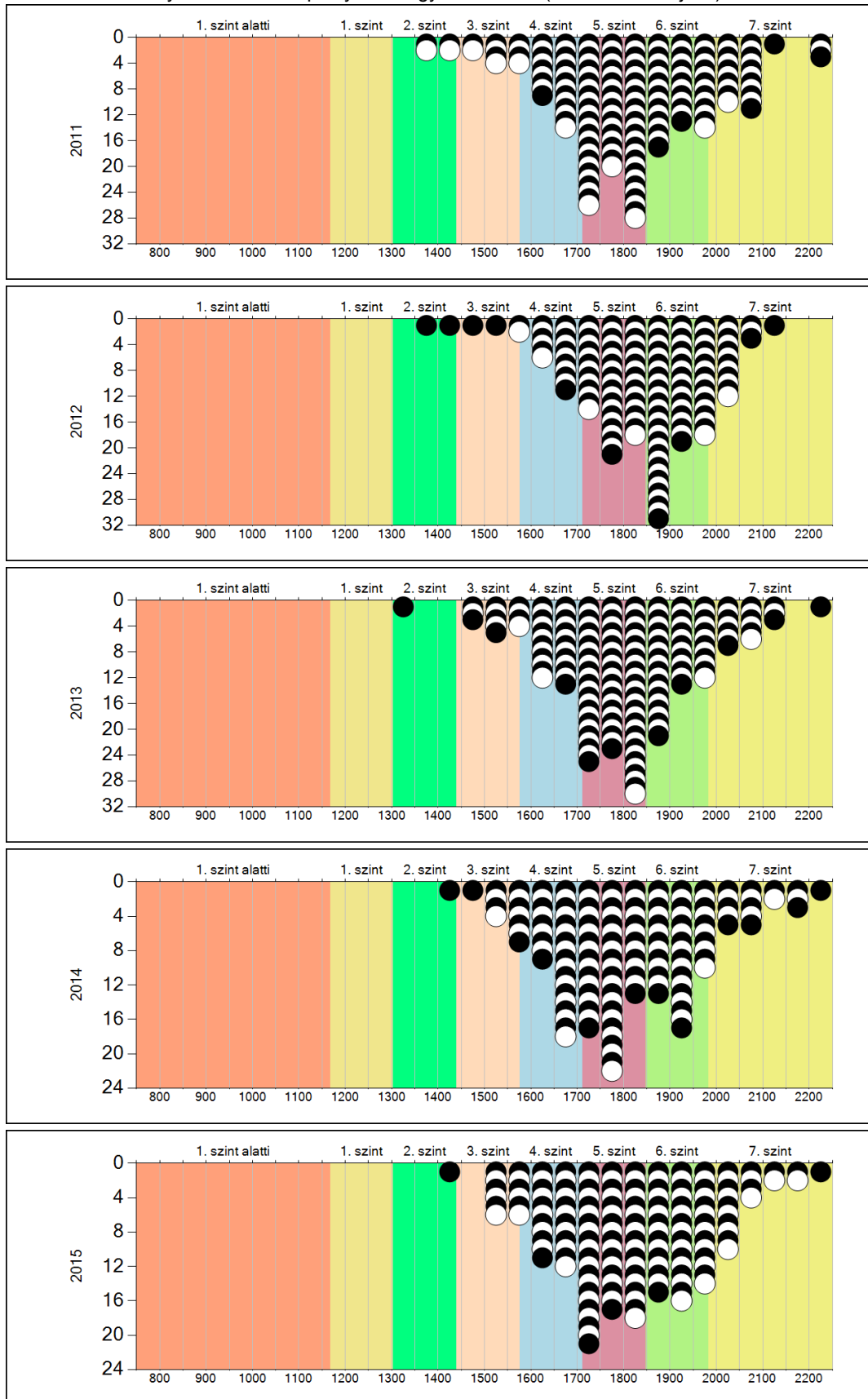
- A 2015. évi eredmény szignifikánsan magasabb
- Nincs szignifikáns változás a 2015. évi eredményekben
- A 2015. évi eredmény szignifikánsan alacsonyabb

\* A FIT – jelentésben 2012-től kezdődően a 95%-os megbízhatósági tartományokat tüntetjük fel, ezért a 2011. évi vagy annál régebbi átlageredmények esetében a táblázatban látható megbízhatósági tartomány szélesebb a 2012. évnél korábbi jelentésekben szereplő 90%-os megbízhatósági tartománynál.

**4b**

**A képességeloszlás alakulása a 10. évfolyamon**

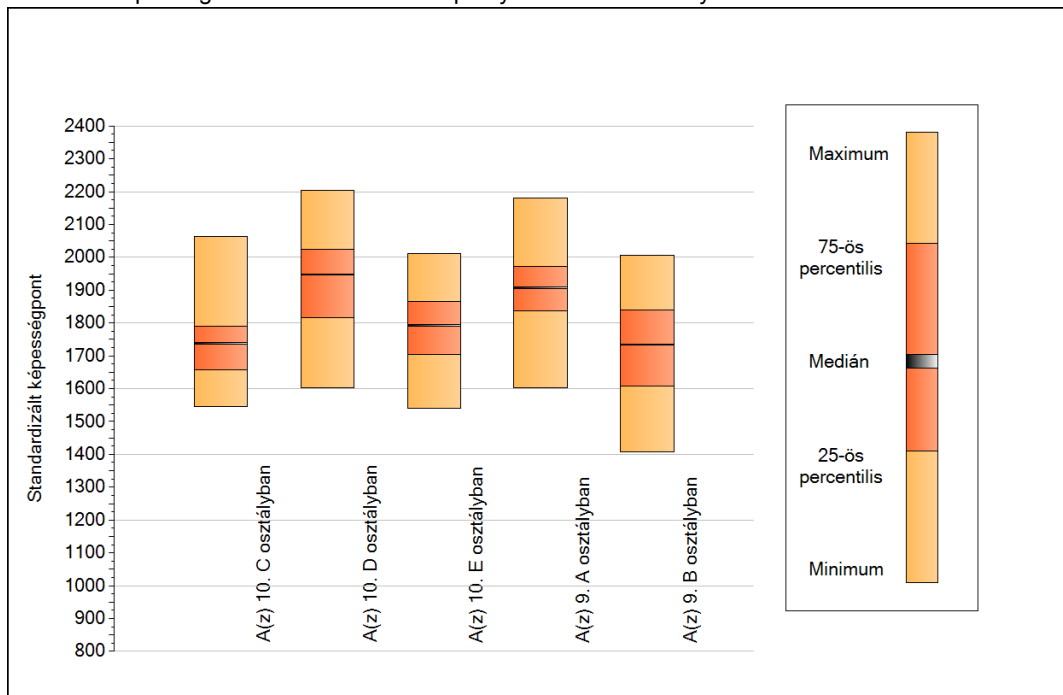
A tanulók eredményei az Önök telephelyén az egyes években (1 kör 1 tanulót jelöl)



5a

## A képességeloszlás néhány jellemzője osztályonként

A tanulók képességeloszlása az Önök telephelyén működő osztályokban



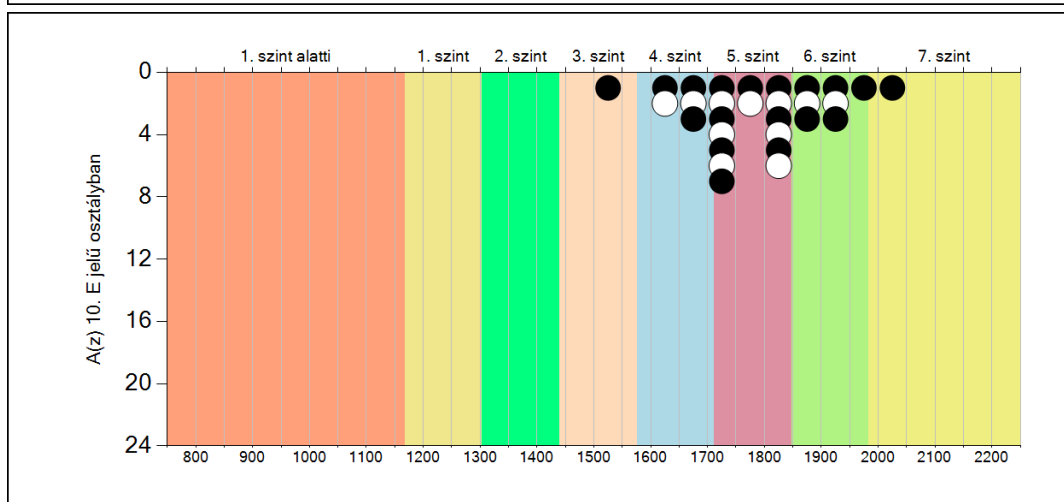
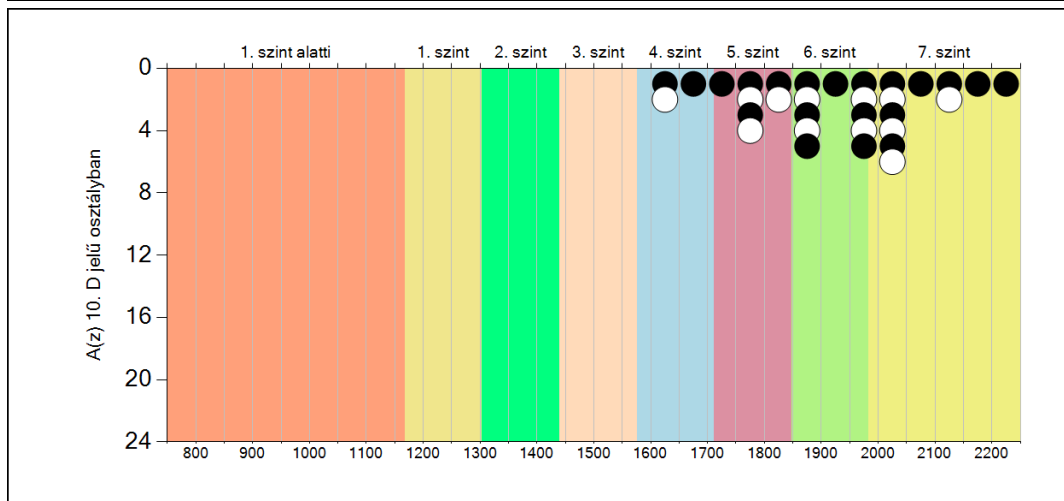
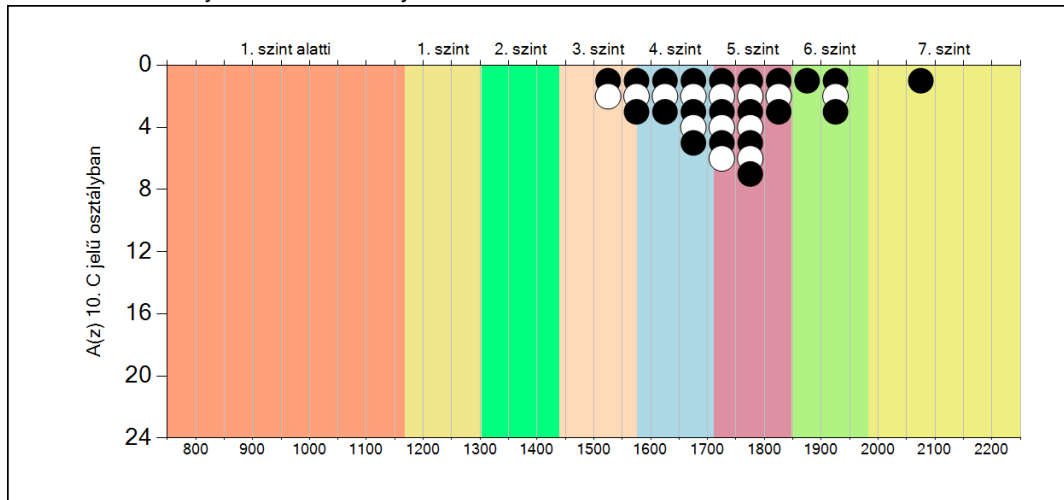
A tanulók képességeloszlása az Önök osztályaiban

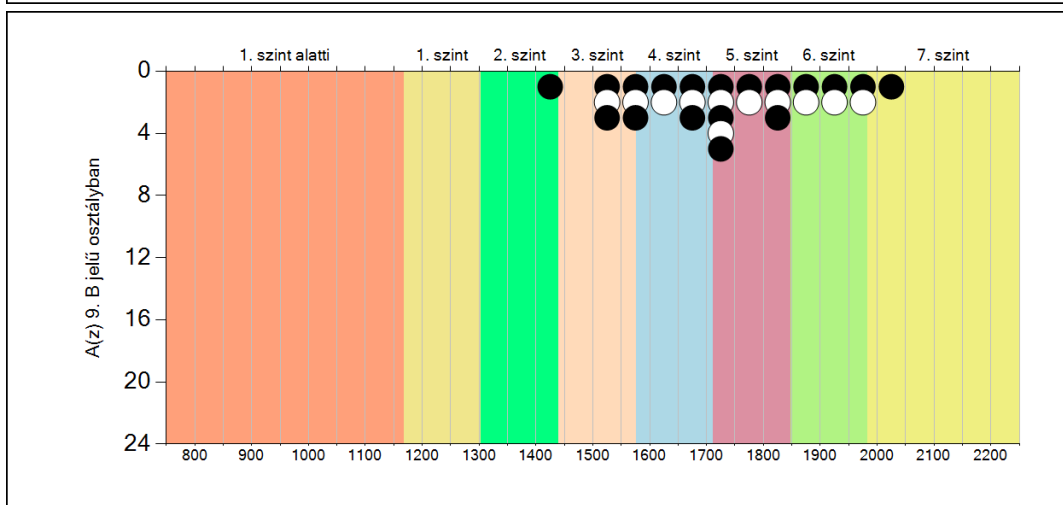
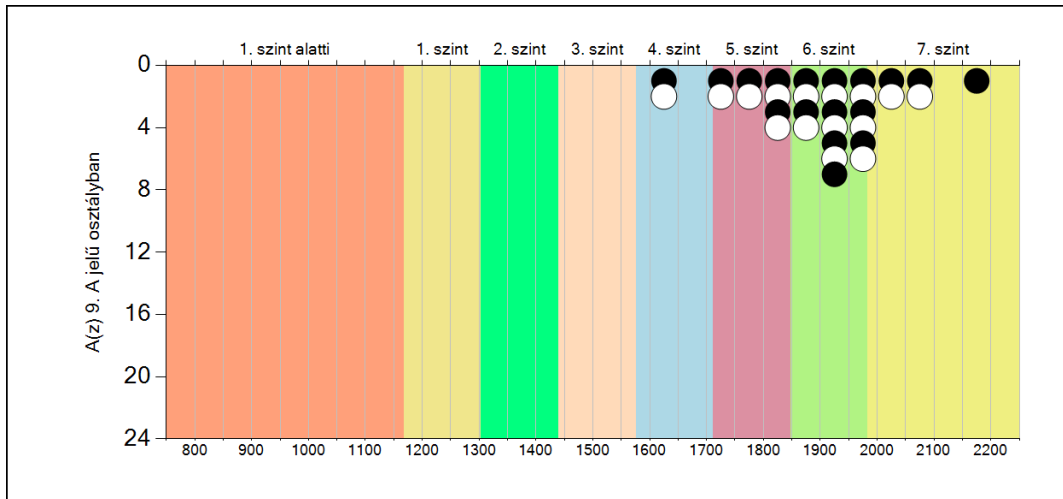
	Minimum	25 percent.	Medián	75 percent.	Maximum
<b>A(z) 10. C osztályban</b>	1546	1656	1737	1789	2064
<b>A(z) 10. D osztályban</b>	1602	1817	1948	2025	2204
<b>A(z) 10. E osztályban</b>	1540	1704	1793	1865	2011
<b>A(z) 9. A osztályban</b>	1603	1837	1907	1972	2180
<b>A(z) 9. B osztályban</b>	1408	1607	1734	1839	2006

5b

A képességeloszlás osztályonként

A tanulók eredményei az Önök osztályaiban



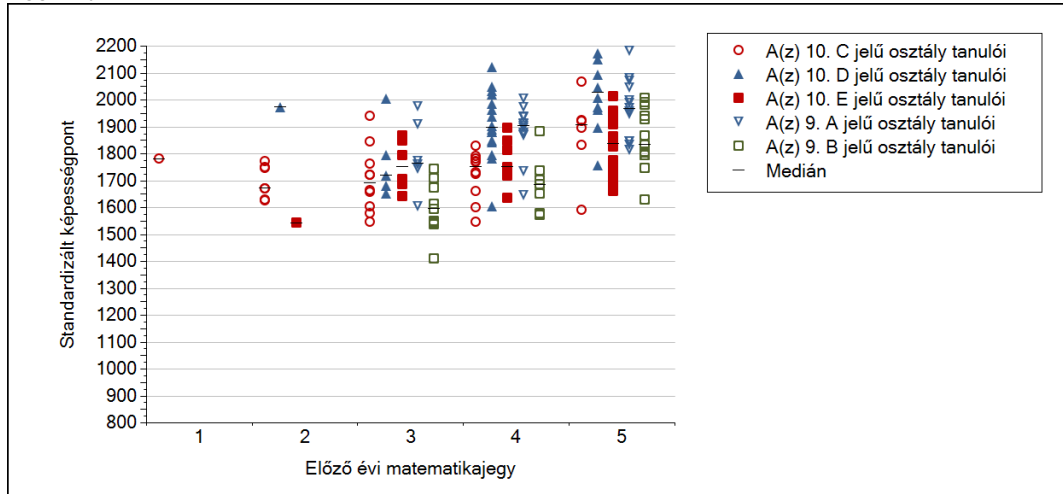




5c

## A képességeloszlás az előző év végi matematikajegy függvényében

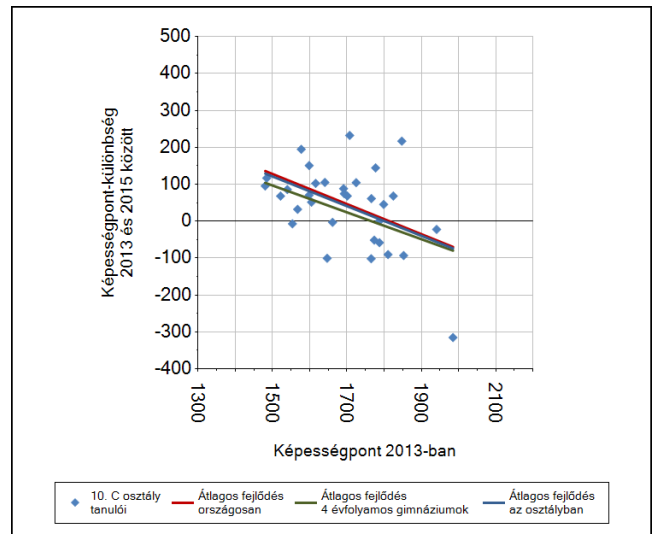
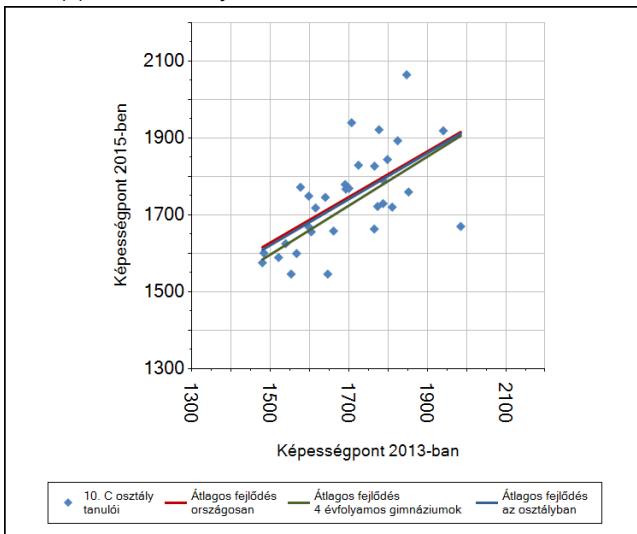
A tanulók képességeloszlása az Önök telephelyén működő osztályokban az előző év végi matematikajegy függvényében



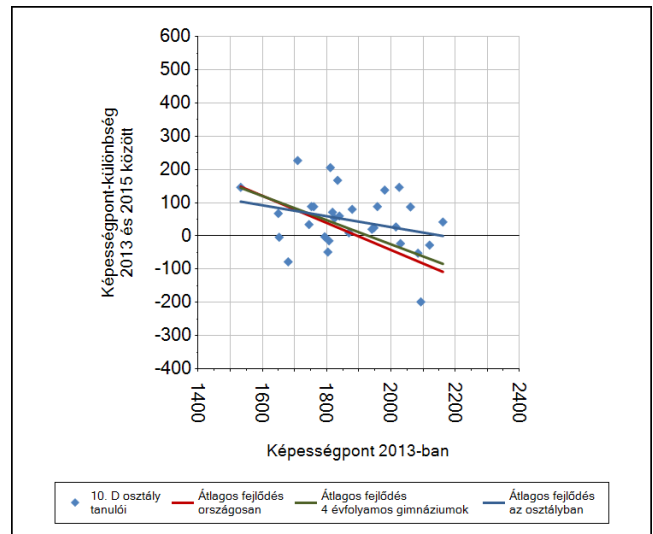
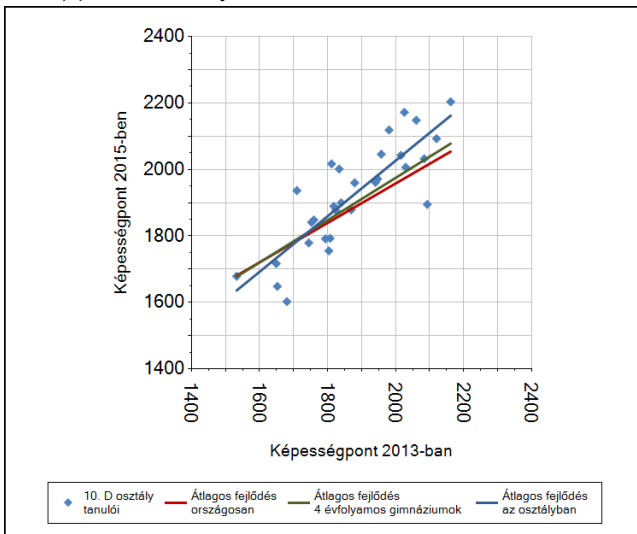
		Előző év végi matematikajegy	Minimum	Medián	Maximum
A(z) 10. C jelű osztály		1	1779	1779	1779
		2	1625	1670	1769
		3	1546	1691	1940
		4	1546	1748	1827
		5	1589	1906	2064
A(z) 10. D jelű osztály		1	-	-	-
		2	1970	1970	1970
		3	1648	1717	2001
		4	1602	1894	2119
		5	1755	2025	2204
A(z) 10. E jelű osztály		1	-	-	-
		2	1540	1540	1540
		3	1642	1749	1867
		4	1634	1748	1893
		5	1660	1835	2011
A(z) 9. A jelű osztály		1	-	-	-
		2	-	-	-
		3	1603	1764	1973
		4	1644	1901	2002
		5	1812	1967	2180
A(z) 9. B jelű osztály		1	-	-	-
		2	-	-	-
		3	1408	1594	1743
		4	1570	1683	1883
		5	1629	1831	2006

## 6a A tanulók fejlődése osztályonként

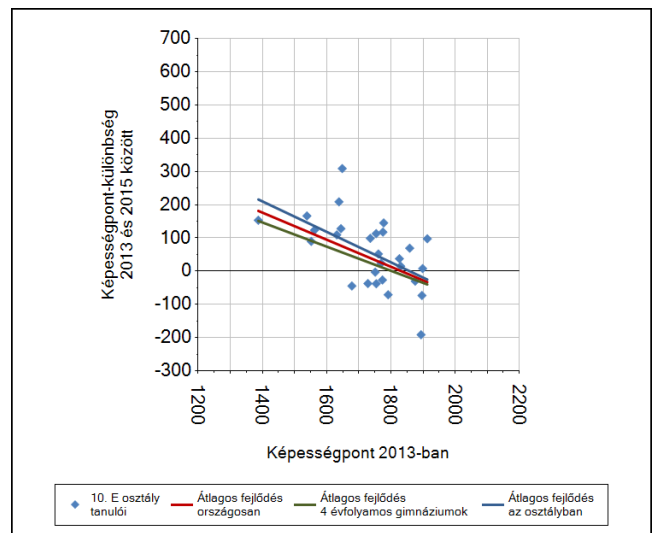
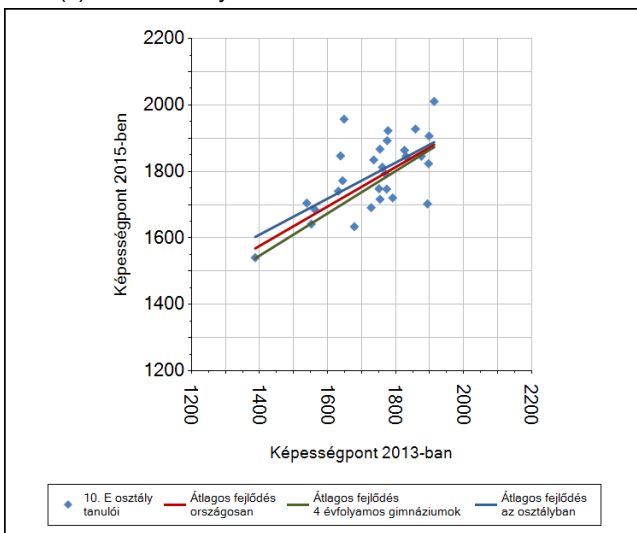
A(z) 10. C osztály tanulói



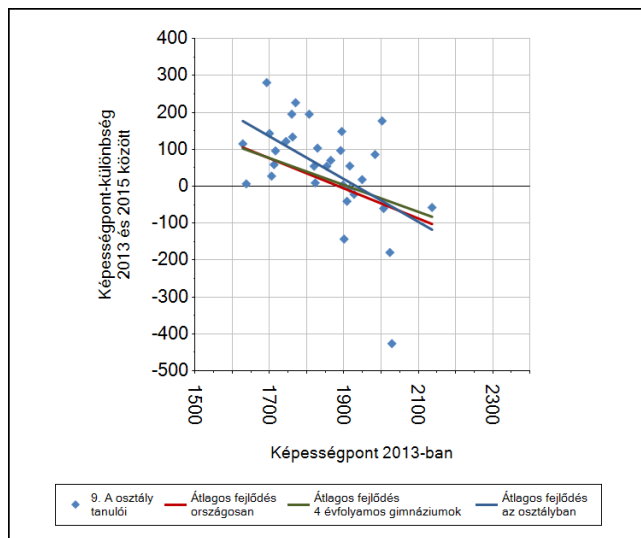
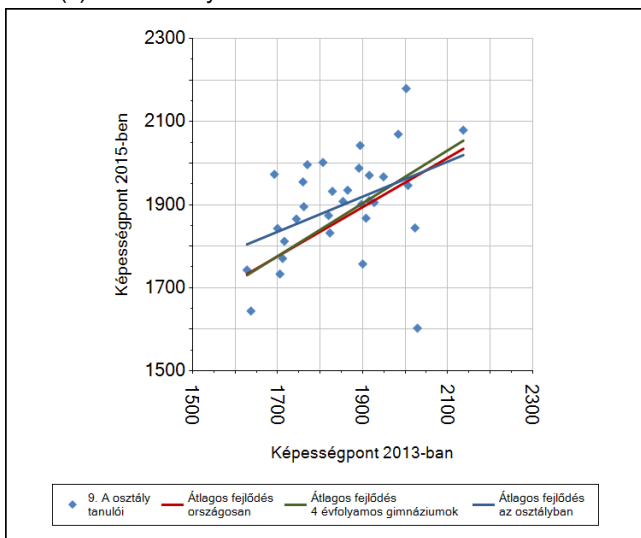
A(z) 10. D osztály tanulói



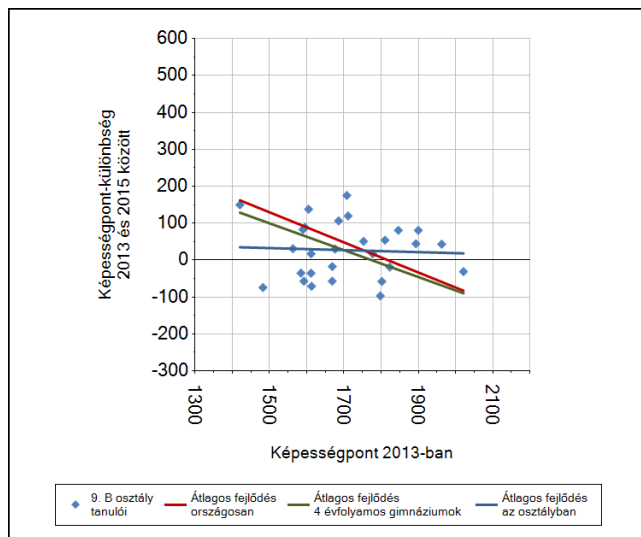
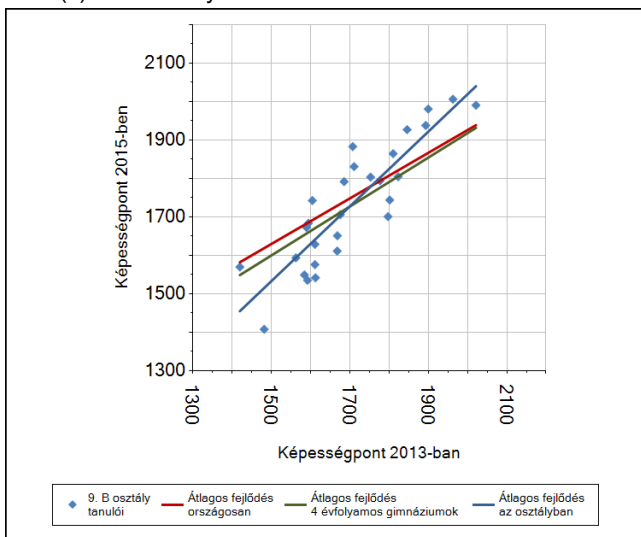
A(z) 10. E osztály tanulói



A(z) 9. A osztály tanulói



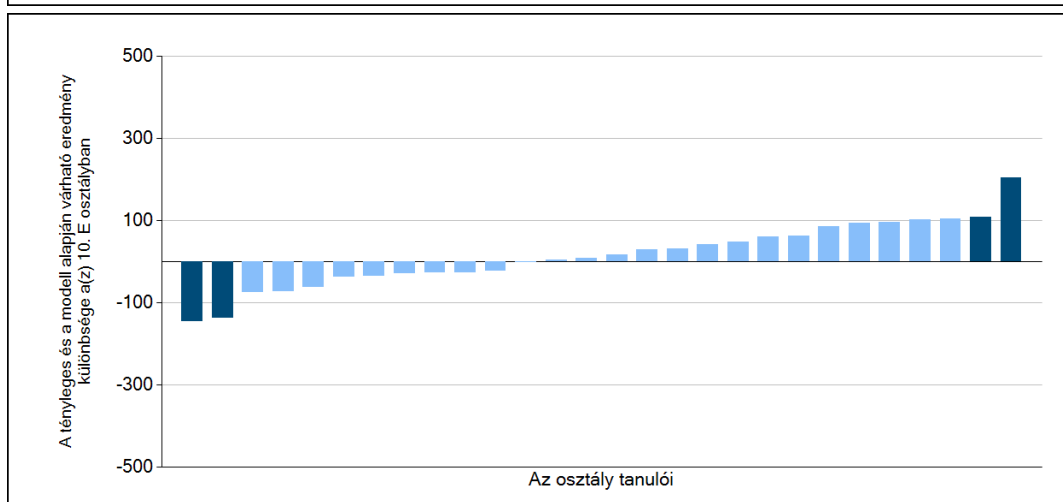
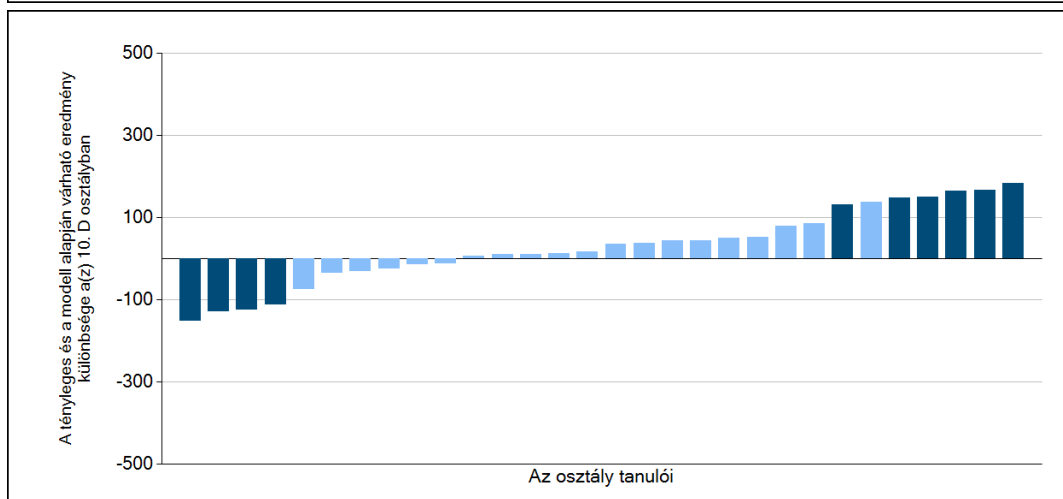
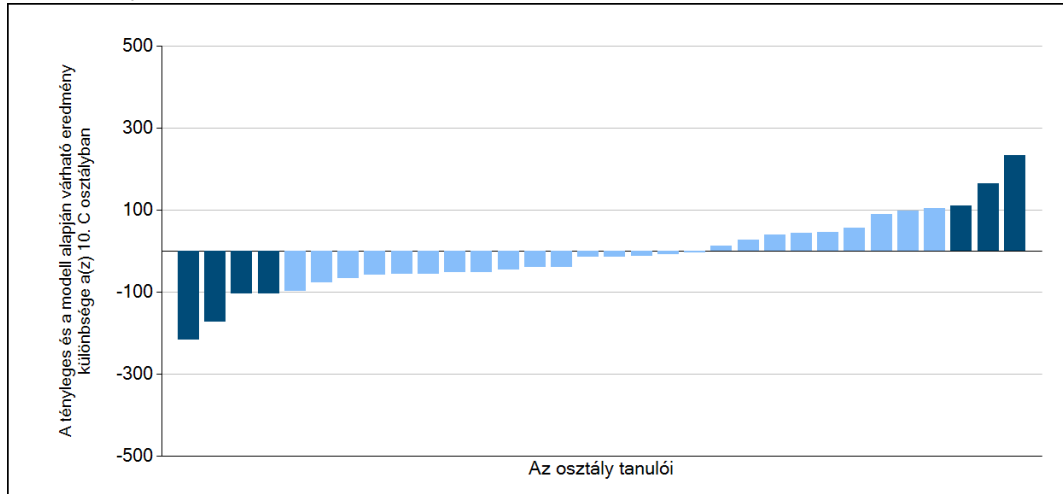
A(z) 9. B osztály tanulói

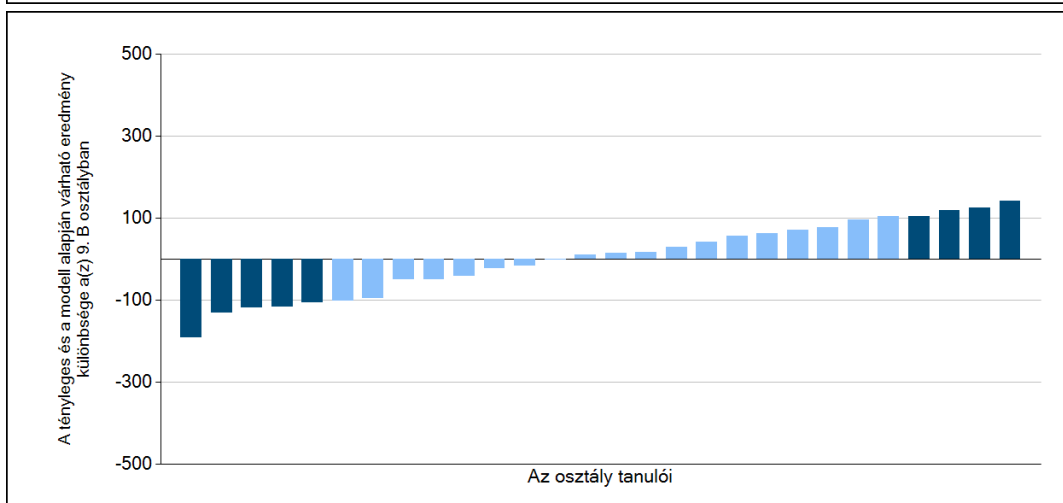
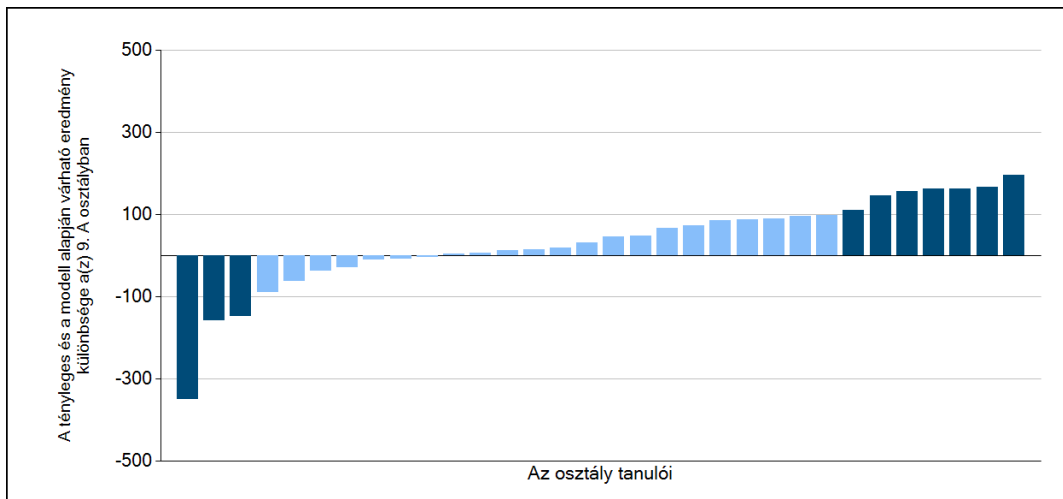


6b

## A tanulók egyéni fejlődése a komplex fejlődési modell alapján osztályonként\*

A tanulók tényleges eredménye és a komplex modell alapján becsült, várható eredménye közötti különbségek az Önök osztályaiban





Sötétebb színnel jelöltük, ha a tanuló eredménye szignifikánsan különbözik a komplex fejlődési modell alapján várható eredménytől.

\* A komplex fejlődési modellben a tanulók becsült, várható eredményének meghatározásakor a tanuló korábbi eredményei mellett a fejlődést befolyásoló egyéb tényezőket is figyelembe veszünk. Ilyenek pl. a szociális, gazdasági és kulturális háttérét mérő jellemzők, a tanuló neve, az osztály és a telephely tanulóinak két évvel korábbi átlageredménye, valamint a telephely alapvető jellemzői, mint a képzési forma és a település típusa. A becsült érték tehát azt jelképezi, hogy a hasonló családi háttérű, ugyanolyan nemű tanulók, akiknek két évvel korábbi eredménye hasonló volt, emellett 2015-ben hasonló osztályba és telephelyre jártak, átlagosan milyen eredményt értek el a 2015. évi felmérésben. A modellről bővebben az Útmutató a telephelyi jelentés ábráinak értelmezéséhez dokumentumban olvashatnak.

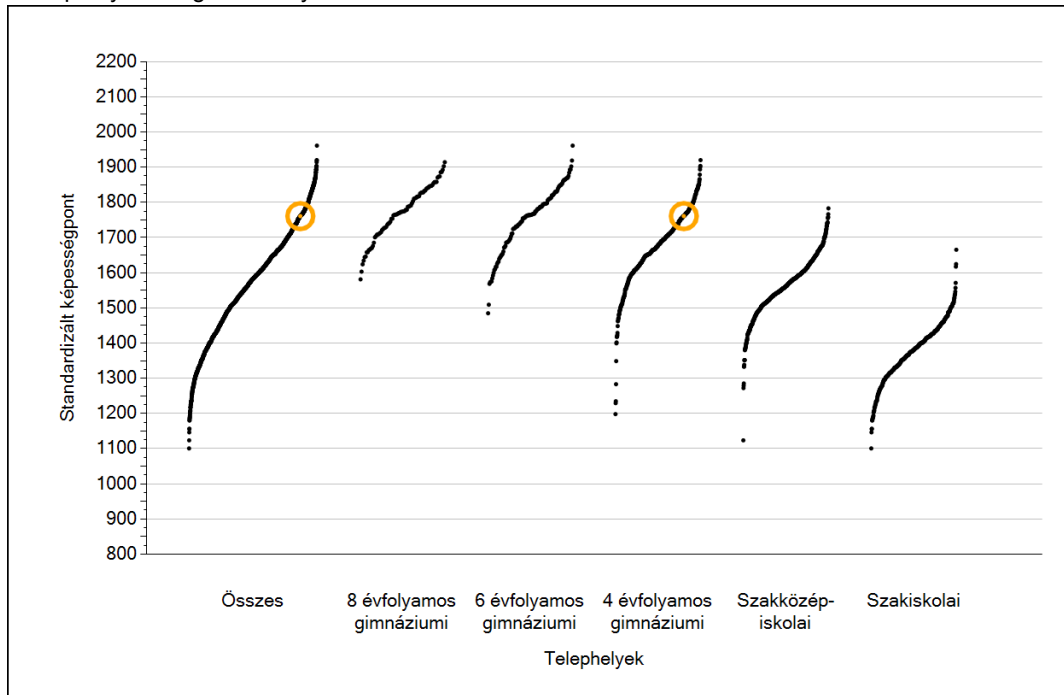


## Szövegértés

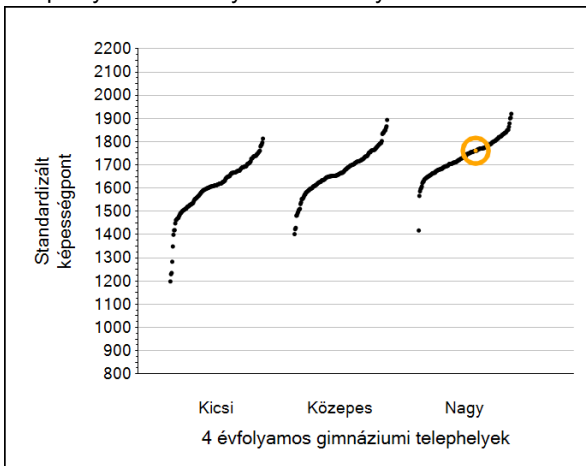
**1a**

## Átlageredmények

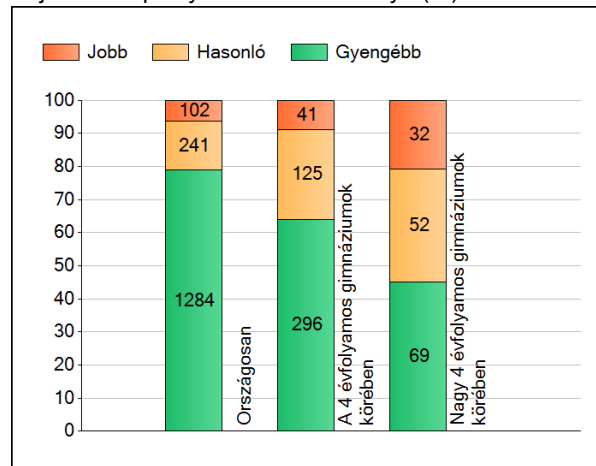
A telephelyek átlageredményeinek összehasonlítása



Az Önök eredményei a 4 évfolyamos gimnáziumi telephelyek eredményehez viszonyítva



A szignifikánsan jobban, hasonlóan, illetve gyengébben teljesítő telephelyek száma és aránya (%)



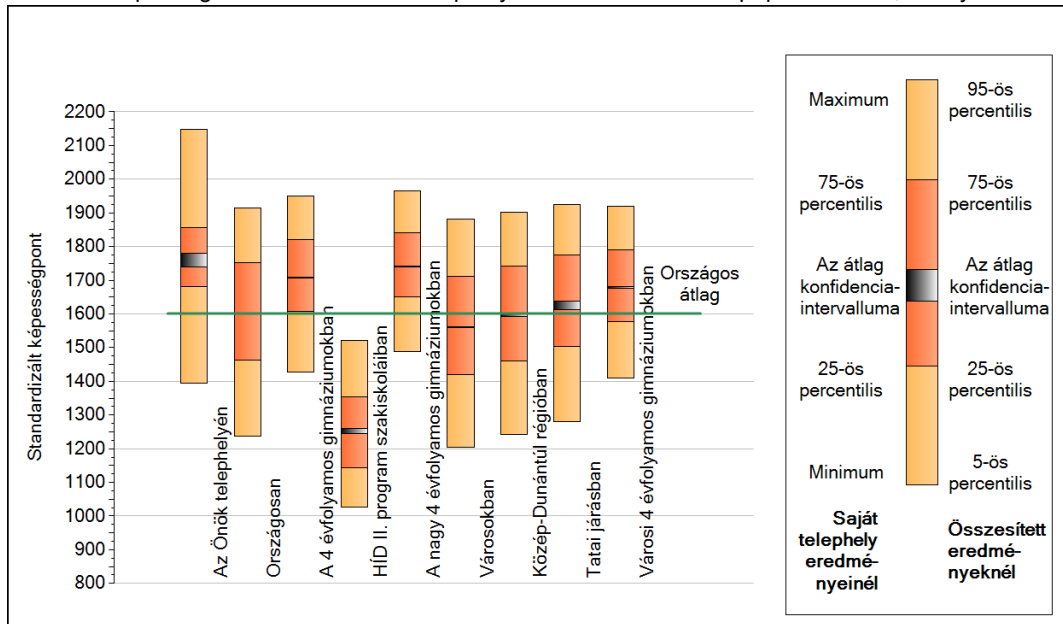
A tanulók átlageredménye és az átlag megbízhatósági tartománya (konfidencia-intervalluma)

<b>Az Önök telephelyén</b>	<b>1761 (1739;1780)</b>	
Országosan	1601 (1601;1602)	
8 évfolyamos gimnáziumokban	1786 (1781;1790)	
6 évfolyamos gimnáziumokban	1774 (1770;1779)	
4 évfolyamos gimnáziumokban	1708 (1706;1709)	
Szakközépiskolákban	1585 (1584;1587)	Kis 4 évf. gimn.
Szakiskolákban	1376 (1373;1378)	Közepes 4 évf. gimn.
HÍD II. program szakiskoláiban	1252 (1244;1259)	Nagy 4 évf. gimn.
		1612 (1607;1616)
		1675 (1672;1679)
		1741 (1739;1743)

1b

## A képességeloszlás néhány jellemzője

A tanulók képességeloszlása az Önök telephelyén és azokban a részpopulációkban, amelyekbe Önök is tartoznak



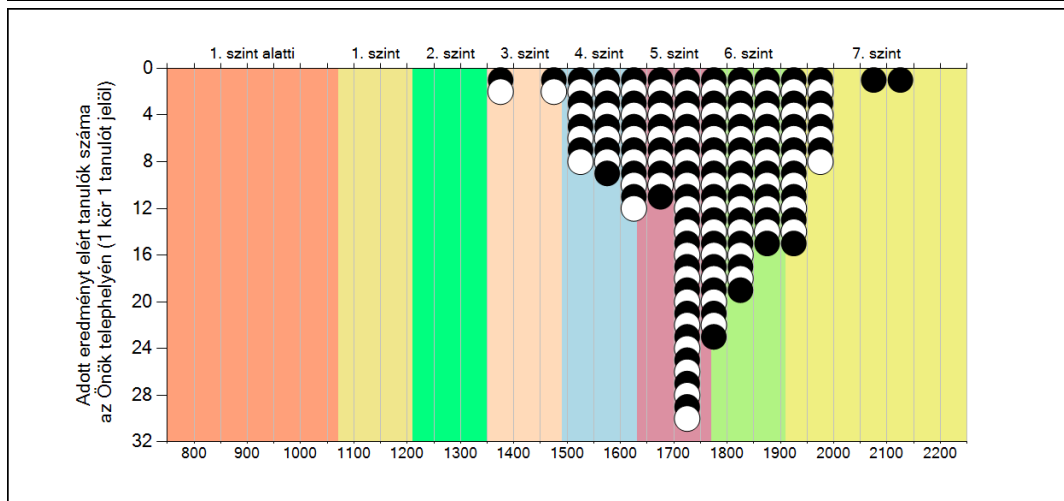
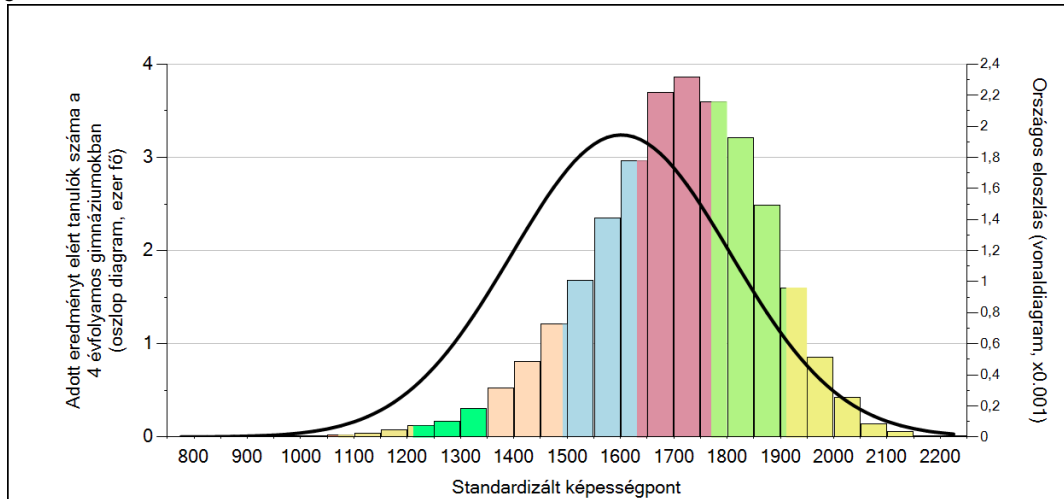
A tanulók képességeloszlása az egyes részpopulációkban

	Min. / 5-ös perc.	25-ös perc.	Átlag (konf. int.)	75-ös perc.	Max. / 95-ös perc.
<b>Az Önök telephelyén</b>	1393	1682	1761 (1739;1780)	1855	2147
Országosan	1238	1463	1601 (1601;1602)	1751	1914
A 4 évfolyamos gimnáziumokban	1427	1608	1708 (1706;1709)	1820	1950
HÍD II. program szakiskoláiban	1027	1144	1252 (1244;1259)	1355	1522
A nagy 4 évfolyamos gimnáziumokban	1489	1650	1741 (1739;1743)	1842	1966
Városokban	1205	1420	1561 (1560;1563)	1713	1881
Közép-Dunántúl régióban	1242	1460	1596 (1593;1599)	1741	1903
Tatai járásban	1279	1505	1628 (1613;1637)	1774	1926
Városi 4 évfolyamos gimnáziumokban	1410	1577	1678 (1675;1680)	1790	1921

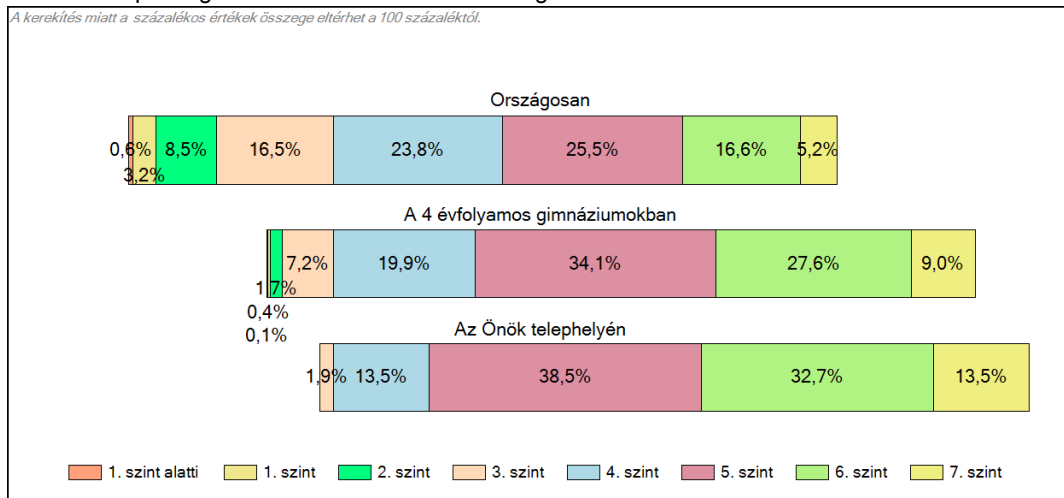


## 1c Képességeloszlás

Az országos eloszlás, valamint a tanulók eredményei a 4 évfolyamos gimnáziumokban és az Önök 4 évfolyamos gimnáziumában



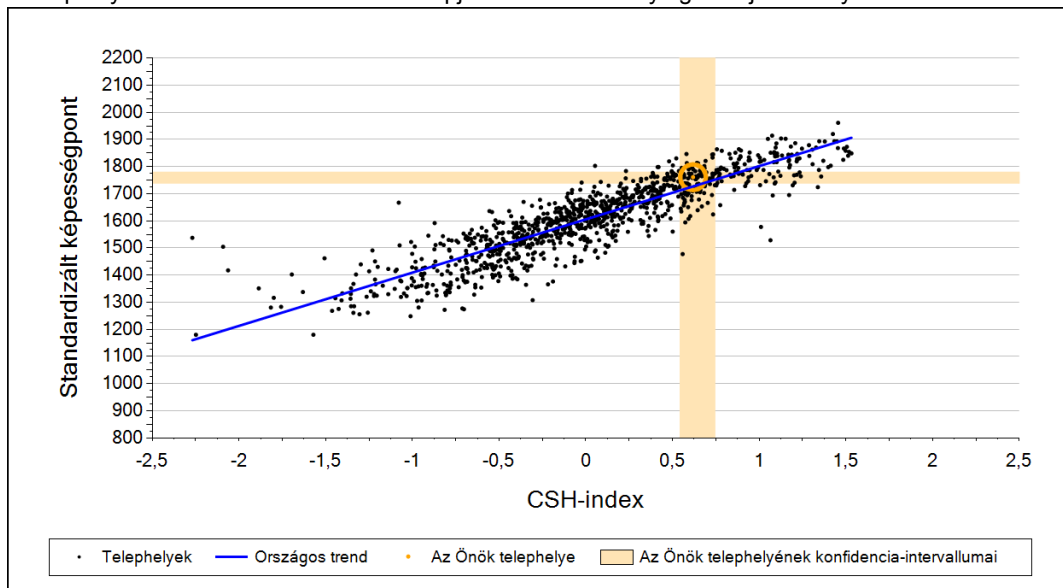
A tanulók képességszintek szerinti százalékos megoszlása



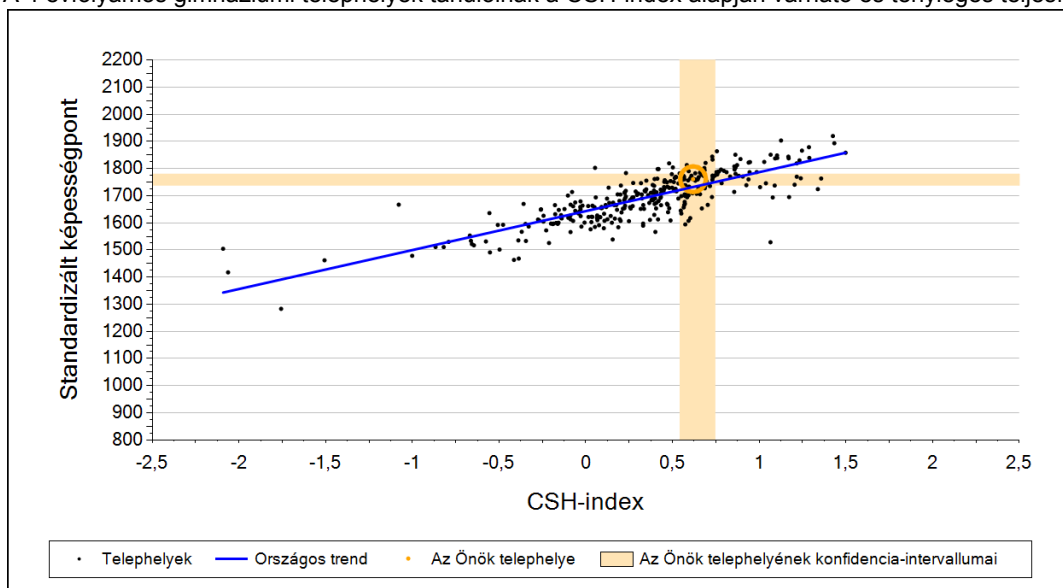
2a

## Átlageredmény a CSH-index tükrében\*

A telephelyek tanulóinak a CSH-index alapján várható és tényleges teljesítménye



A 4 évfolyamos gimnáziumi telephelyek tanulóinak a CSH-index alapján várható és tényleges teljesítménye



Telephelyeik eredménye a regressziós becslés alapján várható eredmény tükrében

Telephelyük tényleges eredménye	1761	(1739;1780)
Várható eredmény az összes telephelyre illesztett regressziós egyenes alapján	1727	(a tényleges eredmény ennél szignifikánsan jobb)
Várható eredmény a 4 évfolyamos gimnáziumi telephelyekre illesztett regressziós egyenes alapján	1732	(a tényleges eredmény ettől nem különbözik szignifikánsan)

A CSH-index átlagértéke és az átlag megbízhatósági tartománya

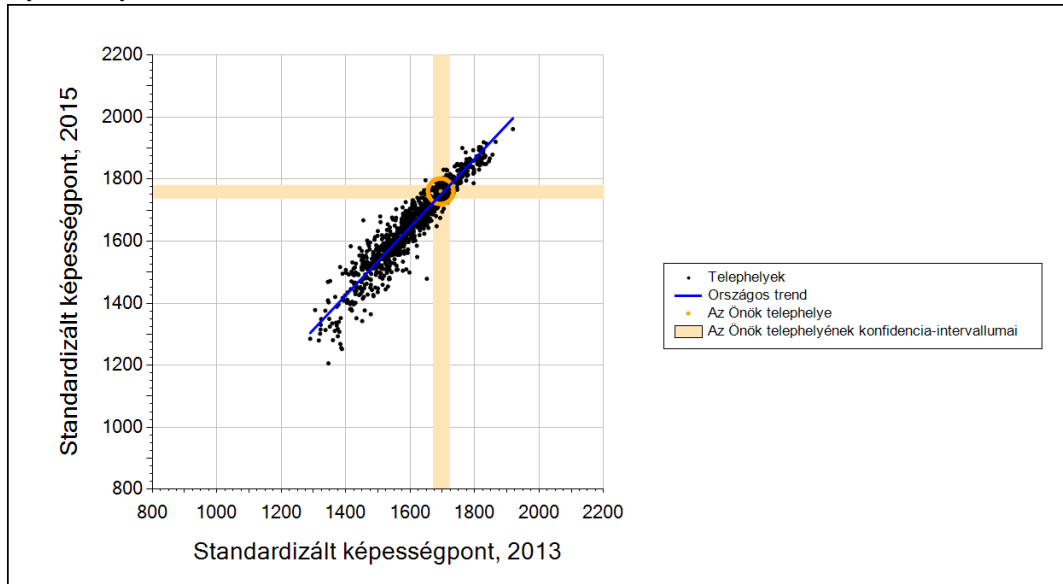
<b>Az Önök telephelyén</b>	<b>0,618</b>	<b>(0,540;0,745)</b>
Országosan	0,044	(0,039;0,050)
4 évfolyamos gimnáziumokban	0,469	(0,460;0,478)

\* Csak azok a telephelyek szerepelnek az ábrákon, amelyeken legalább a diákok kétharmadára és legalább tíz tanulóra kiszámítható a CSH-index, és a CSH-indexszel rendelkező diákok átlaga belesik az összes diák képességátlagának konfidencia-intervallumába mindkét felmért terület esetében.

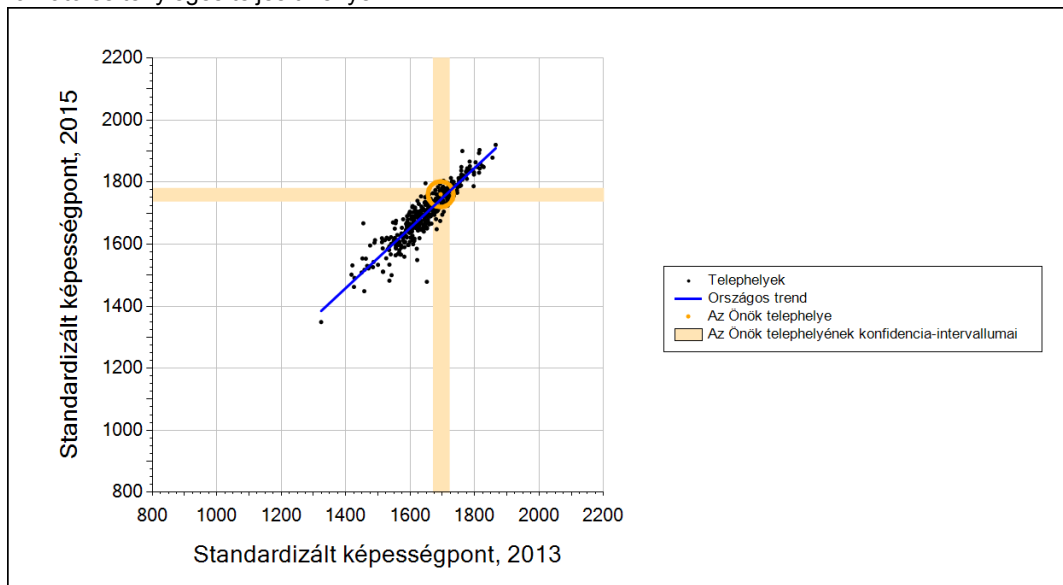
2b

## Átlageredmény a tanulók korábbi eredményének tükrében\*

A telephely tanulóinak a két évvel korábbi mérésben elért átlageredményük alapján várható és tényleges teljesítménye



A 4 évfolyamos gimnáziumi telephelyek tanulóinak a két évvel korábbi mérésben elért átlageredményük alapján várható és tényleges teljesítménye



Telephelyeik eredménye a regressziós becslés alapján várható eredmény tükrében

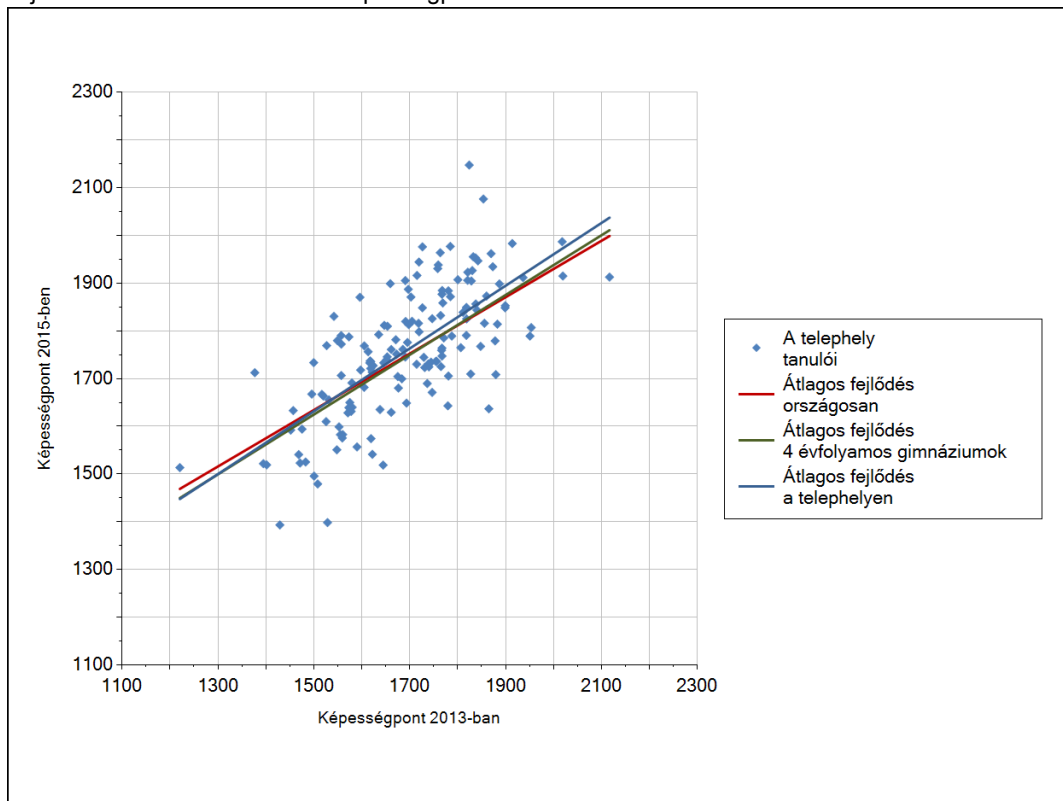
Telephelyük 2015-ös eredménye	1761	(1739;1780)
Telephelyük tanulóinak 2013-as átlageredménye	1695	(1670;1721)
Várható eredmény az összes telephelyre illesztett regressziós egyenes alapján	1749	(a tényleges eredmény ettől nem különbözik szignifikánsan)
Várható eredmény a 4 évfolyamos gimnáziumi telephelyekre illesztett regressziós egyenes alapján	1744	(a tényleges eredmény ettől nem különbözik szignifikánsan)

\* Csak azok a telephelyek szerepelnek az ábrán, amelyek esetében legalább a tanulók kétharmada és legalább tíz tanuló megírta a két évvel korábbi mérést, és amelyeken a korábbi eredménnyel rendelkező diákok e mérésbeli átlaga beleesik az összes diák e mérésben elért képességátlagának konfidencia-intervallumába mindkét területen.

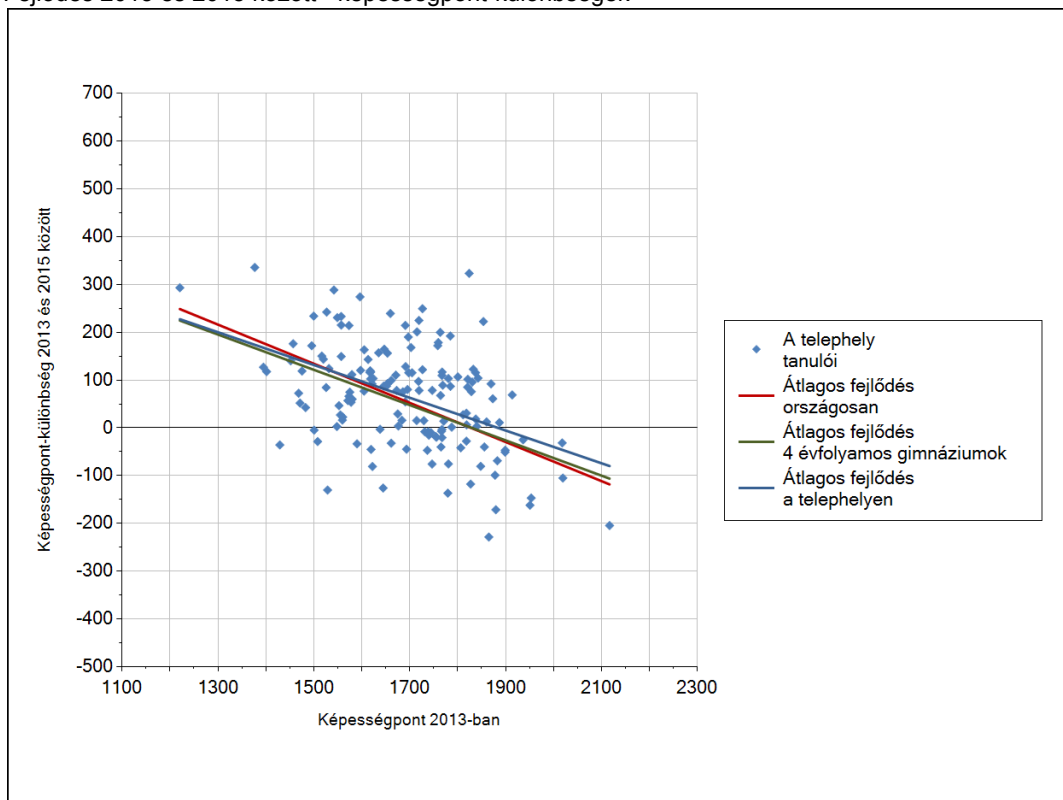
3a

## A tanulók fejlődése a telephelyen

Fejlődés 2013 és 2015 között - képességpontok



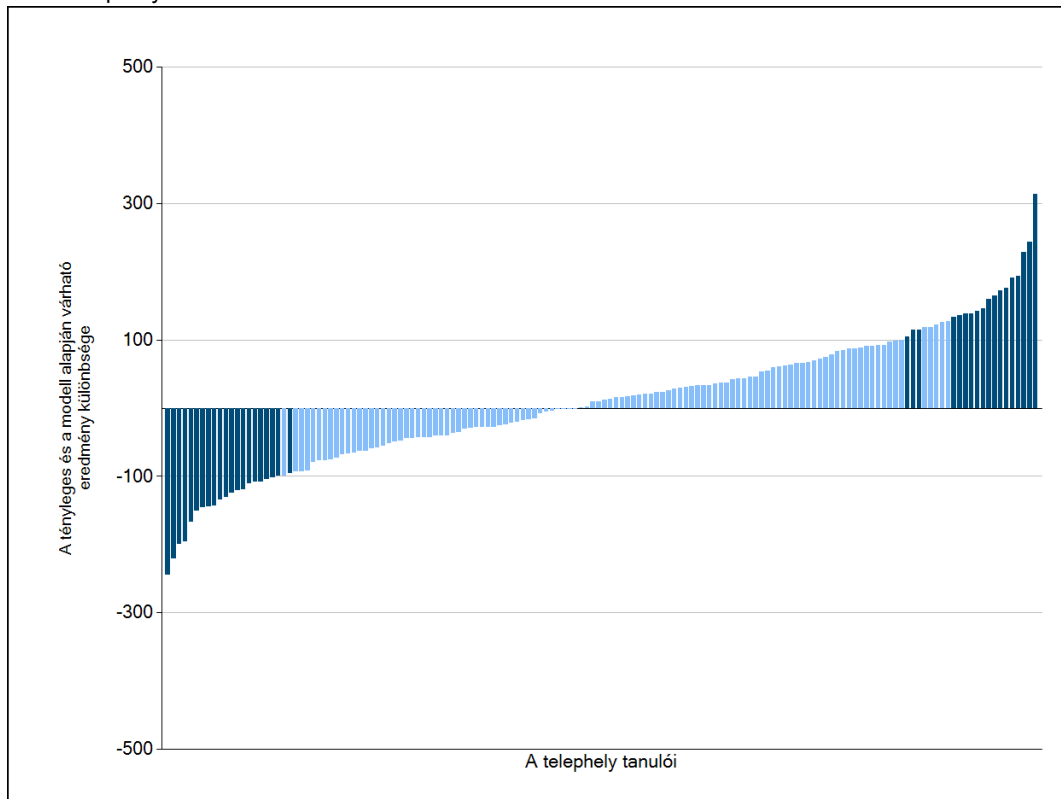
Fejlődés 2013 és 2015 között - képességpont-különbségek



3b

## A tanulók egyéni fejlődése a komplex fejlődési modell alapján\*

A tanulók tényleges eredménye és a komplex modell alapján becsült, várható eredménye közötti különbségek az Önök telephelyén



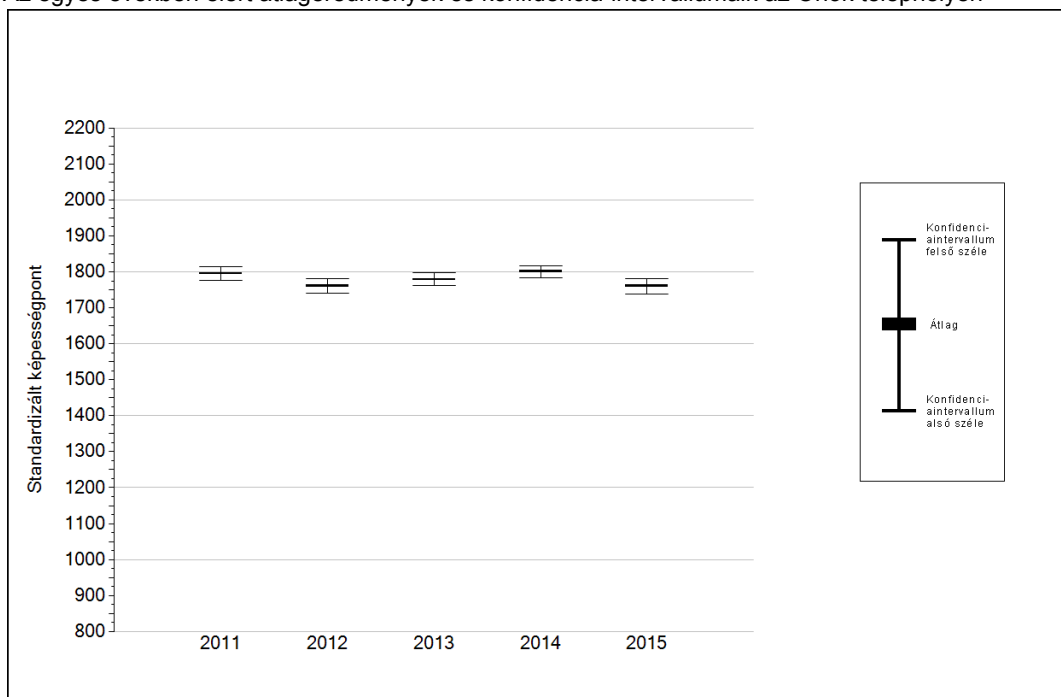
Sötétebb színnel jelöltük, ha a tanuló eredménye szignifikánsan különbözik a komplex fejlődési modell alapján várható eredménytől.

\* A komplex fejlődési modellben a tanulók becsült, várható eredményének meghatározásakor a tanuló korábbi eredményei mellett a fejlődést befolyásoló egyéb tényezőket is figyelembe veszünk. Ilyenek pl. a szociális, gazdasági és kulturális háttérét mérő jellemzők, a tanuló neme, az osztály és a telephely tanulóinak két évvel korábbi átlageredménye, valamint a telephely alapvető jellemzői, mint a képzési forma és a település típusa. A becsült érték tehát azt jelképezi, hogy a hasonló családi háttérű, ugyanolyan nemű tanulók, akiknek két évvel korábbi eredménye hasonló volt, emellett 2015-ben hasonló osztályba és telephelyre jártak, átlagosan milyen eredményt értek el a 2015. évi felmérésben. A modellről bővebben az Útmutató a telephelyi jelentés ábráinak értelmezéséhez dokumentumban olvashatnak.

4a

## Az átlageredmény alakulása a 10. évfolyamon\*

Az egyes években elért átlageredmények és konfidencia-intervallumaik az Önök telephelyén



Év	Átlag (konf. int.)	A 2015. évi eredmény és a korábbi évek eredményei közötti különbség (konf.int.)
2015	1761 (1739;1780)	-
2014	1801 (1782;1817) ↓	-40 (-73;-6)
2013	1779 (1761;1797) ⊕	-18 (-49;15)
2012	1761 (1741;1780) ⊕	0 (-31;34)
2011	1795 (1776;1815) ↓	-34 (-65;-1)

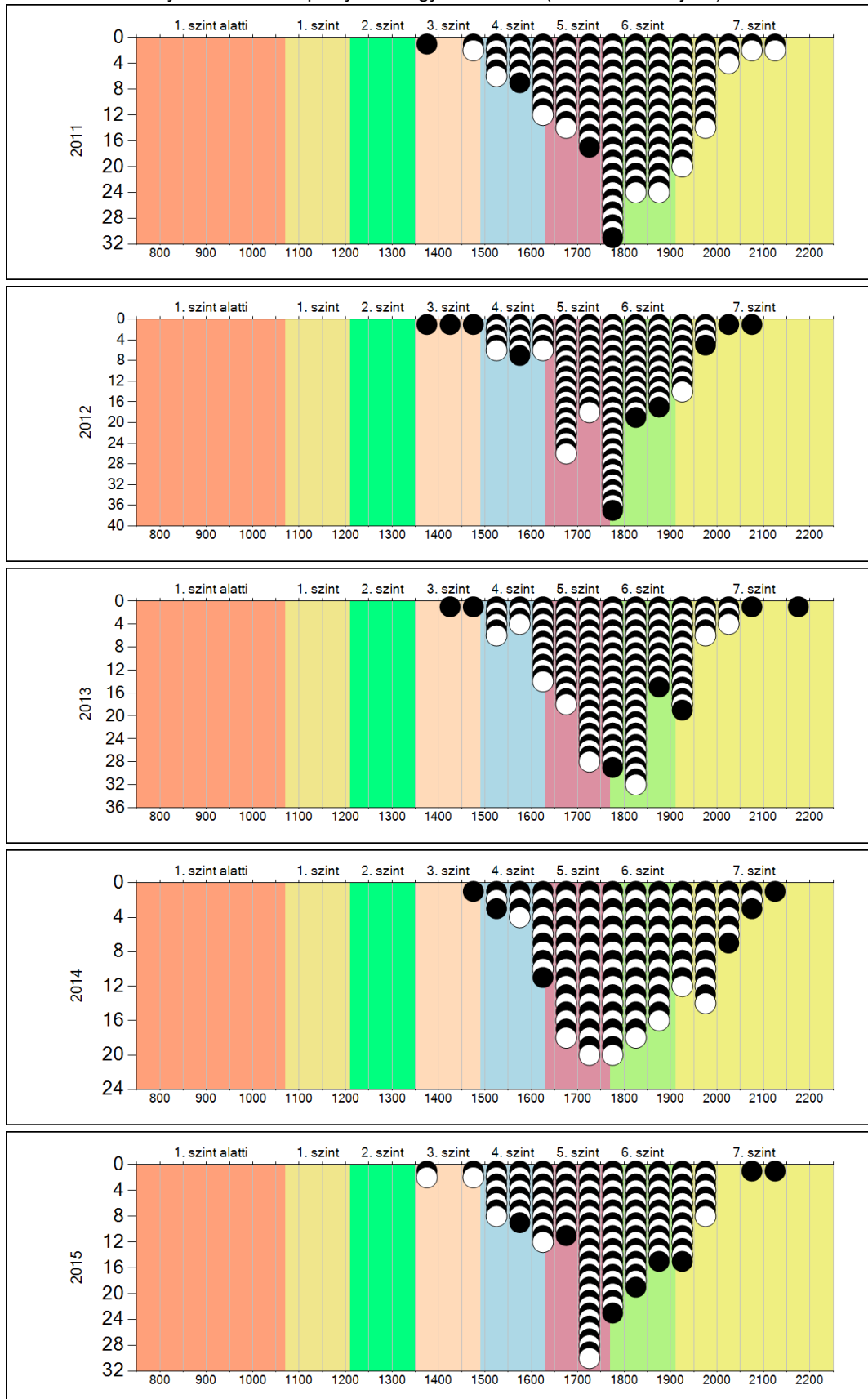
- ↑ A 2015. évi eredmény szignifikánsan magasabb
- ⊕ Nincs szignifikáns változás a 2015. évi eredményekben
- ↓ A 2015. évi eredmény szignifikánsan alacsonyabb

\* A FIT – jelentésben 2012-től kezdődően a 95%-os megbízhatósági tartományokat tüntetjük fel, ezért a 2011. évi vagy annál régebbi átlageredmények esetében a táblázatban látható megbízhatósági tartomány szélesebb a 2012. évnél korábbi jelentésekben szereplő 90%-os megbízhatósági tartománynál.

4b

A képességeloszlás alakulása a 10. évfolyamon

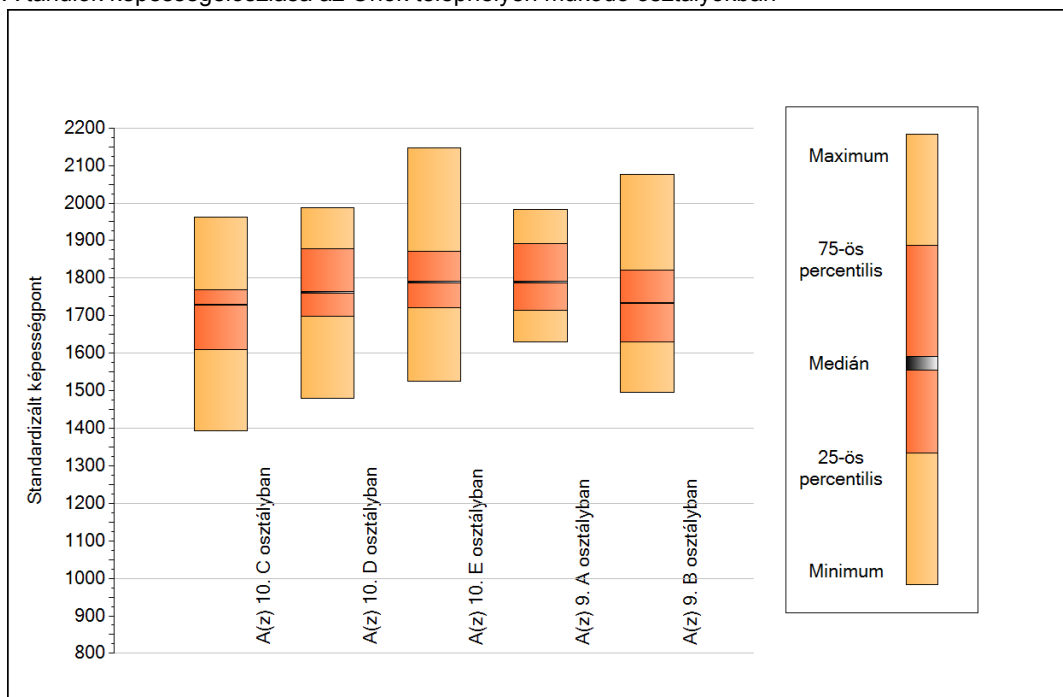
A tanulók eredményei az Önök telephelyén az egyes években (1 kör 1 tanulót jelöl)



5a

### A képességeloszlás néhány jellemzője osztályonként

A tanulók képességeloszlása az Önök telephelyén működő osztályokban



A tanulók képességeloszlása az Önök osztályaiban

	Minimum	25 percent.	Medián	75 percent.	Maximum
<b>A(z) 10. C osztályban</b>	1393	1610	1729	1769	1964
<b>A(z) 10. D osztályban</b>	1479	1698	1762	1879	1987
<b>A(z) 10. E osztályban</b>	1525	1722	1790	1870	2147
<b>A(z) 9. A osztályban</b>	1629	1714	1790	1891	1983
<b>A(z) 9. B osztályban</b>	1496	1630	1733	1821	2076

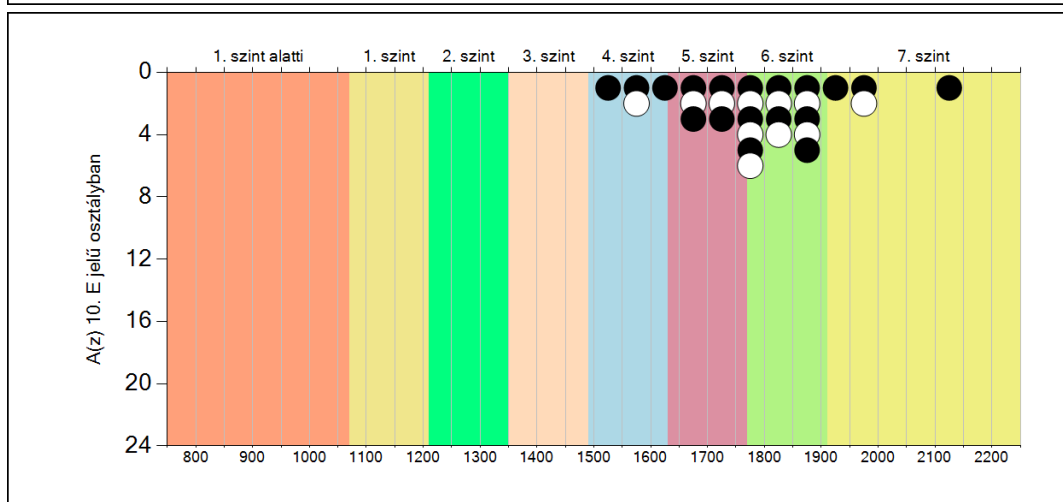
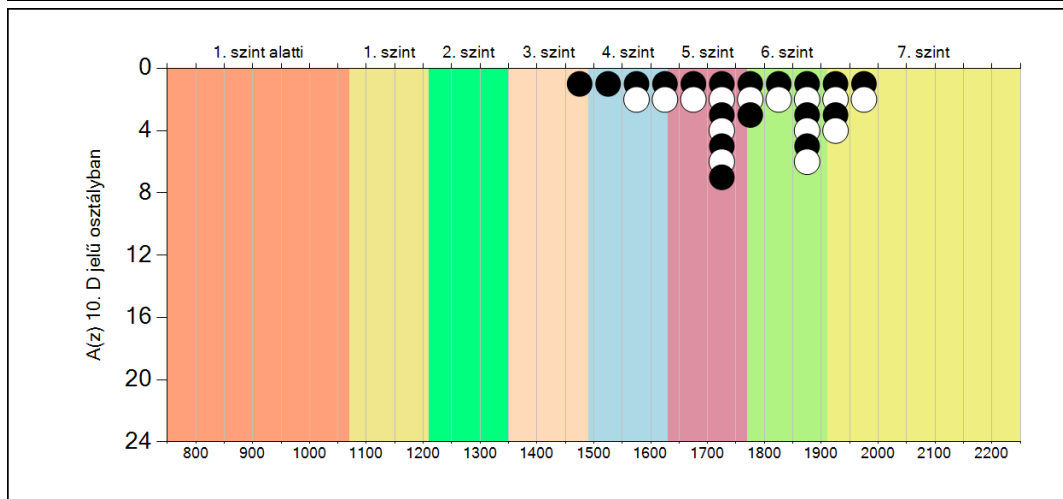
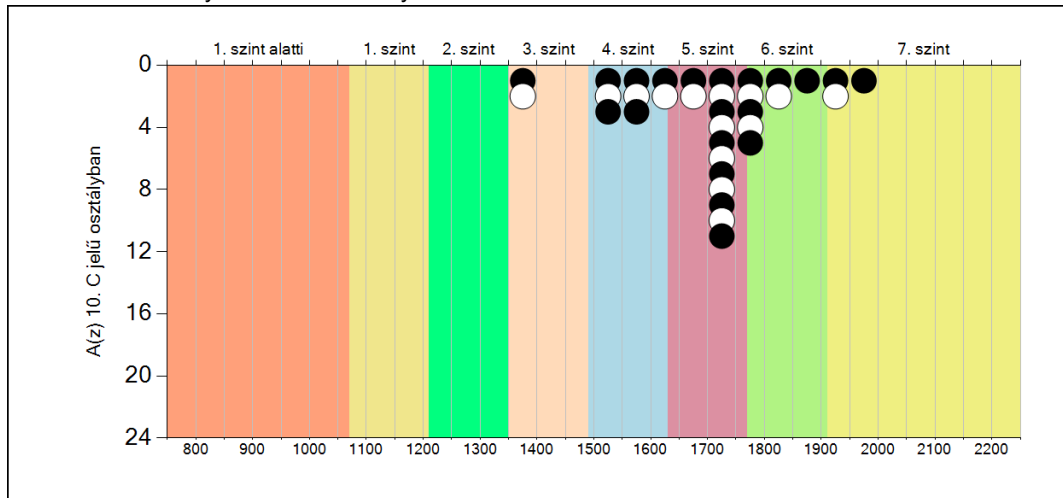
Szövegértés

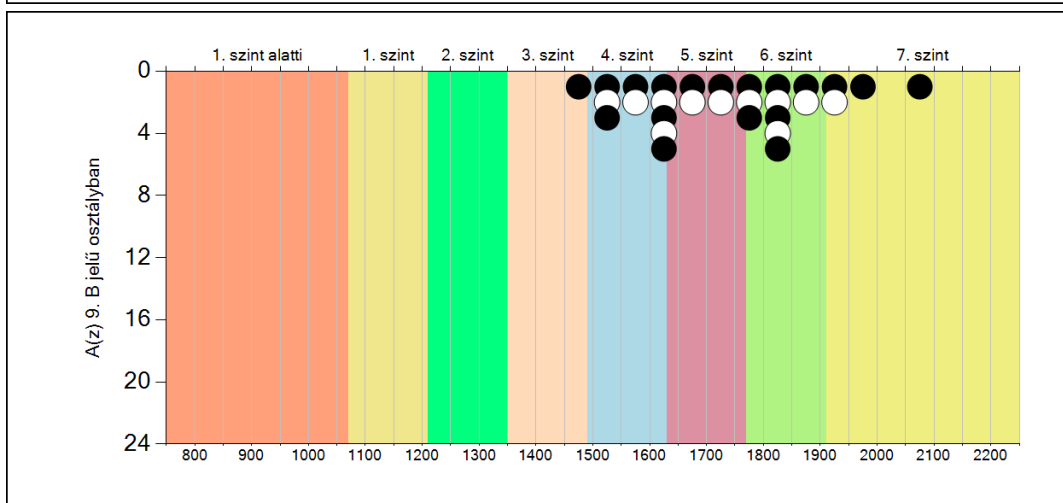
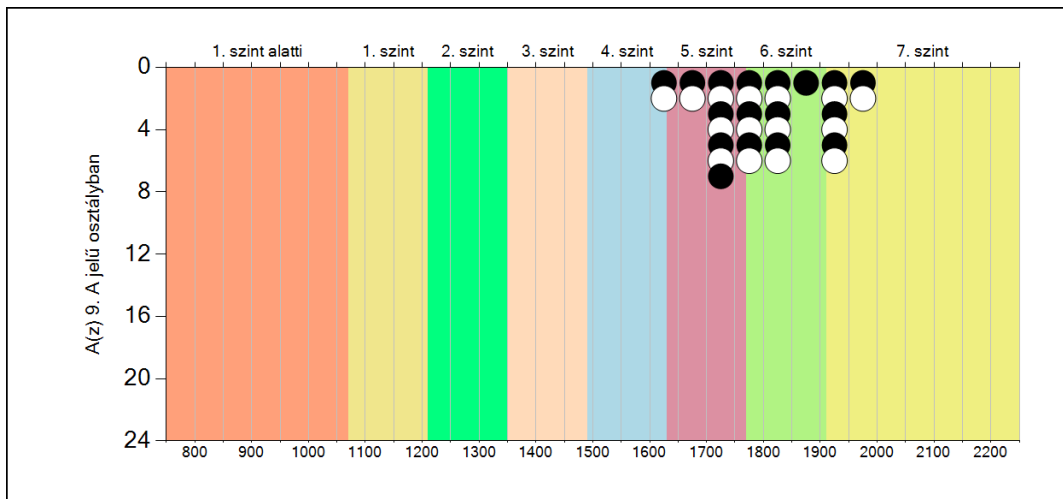


5b

A képességeloszlás osztályonként

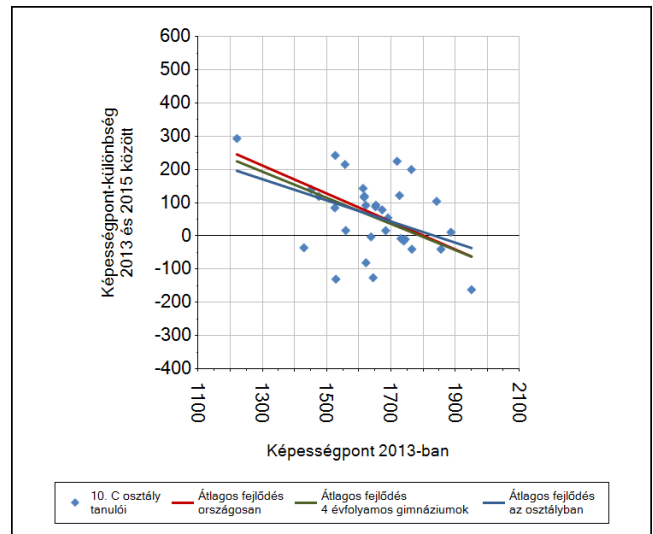
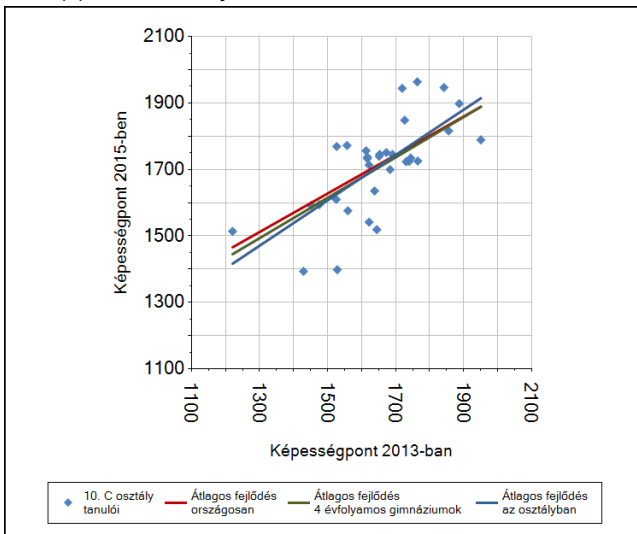
A tanulók eredményei az Önök osztályaiban



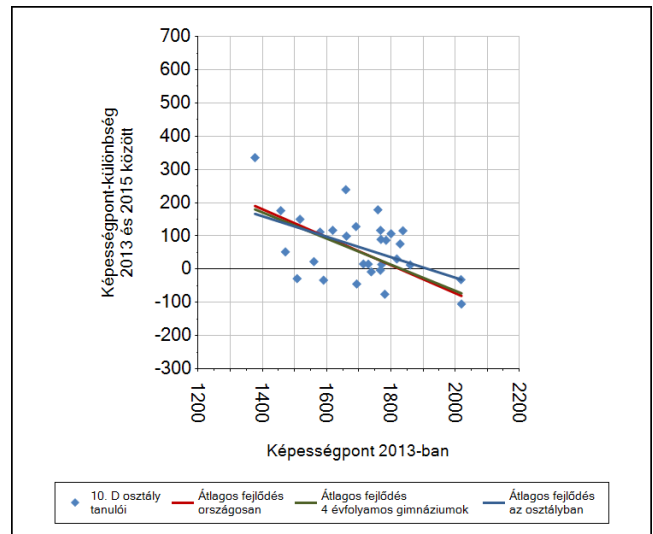
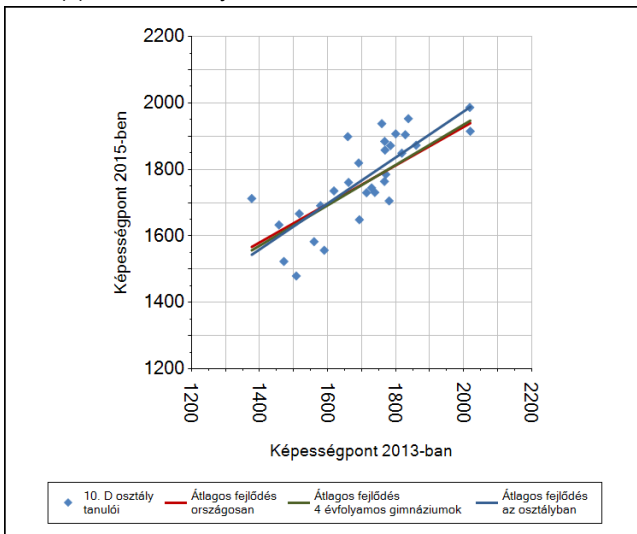


## 6a A tanulók fejlődése osztályonként

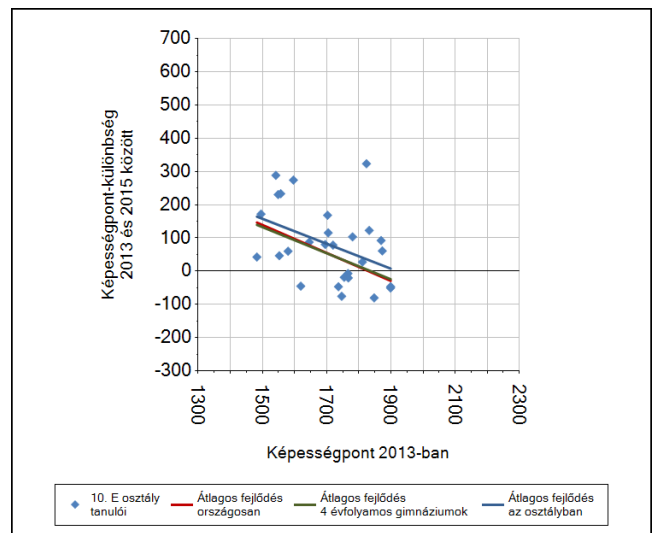
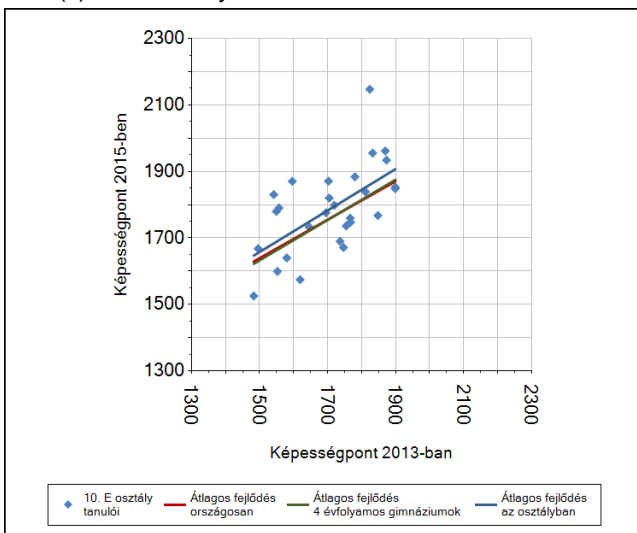
A(z) 10. C osztály tanulói



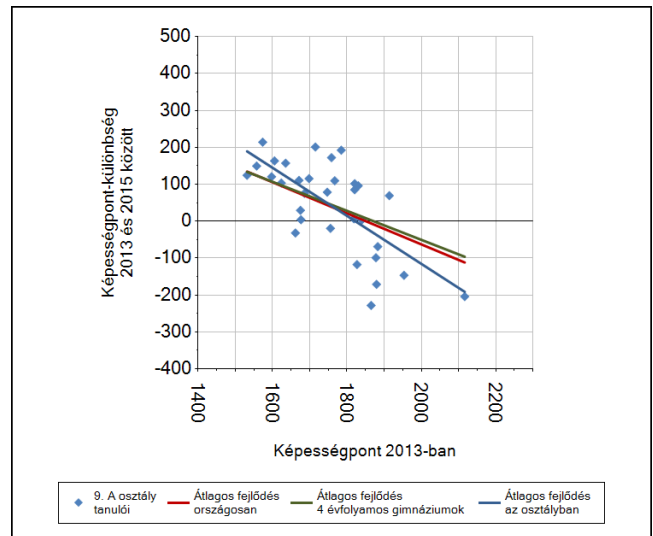
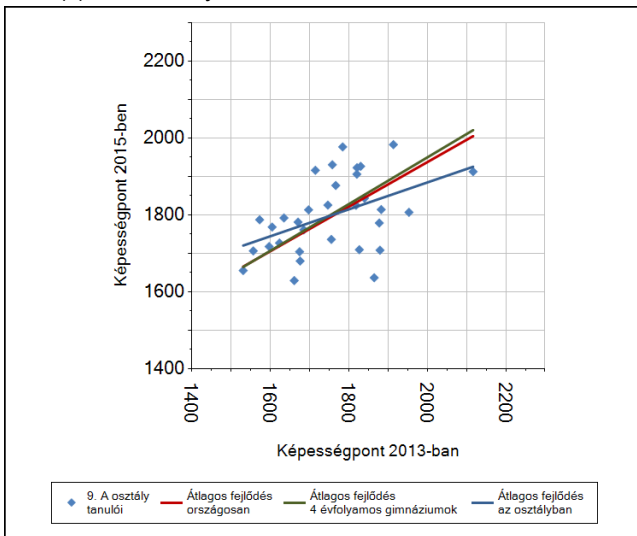
A(z) 10. D osztály tanulói



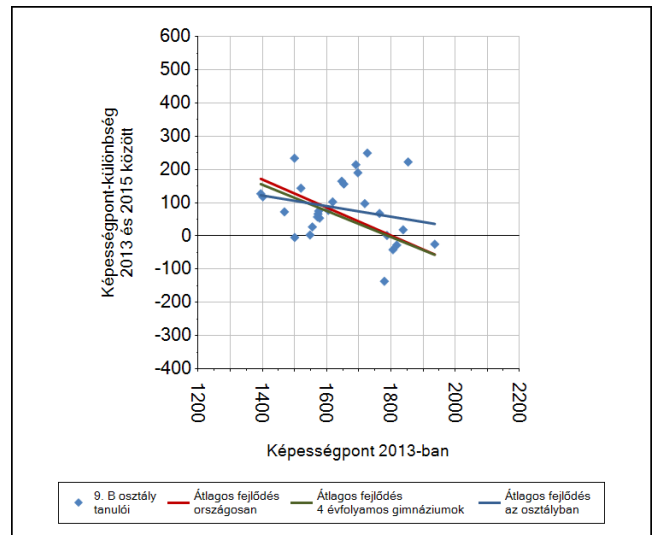
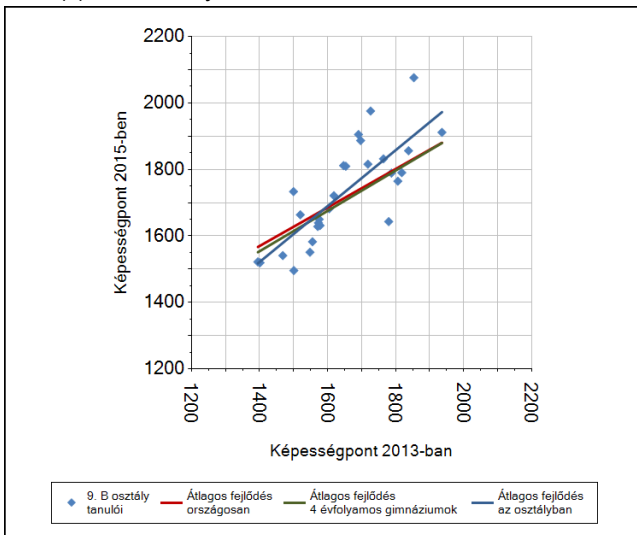
A(z) 10. E osztály tanulói



A(z) 9. A osztály tanulói



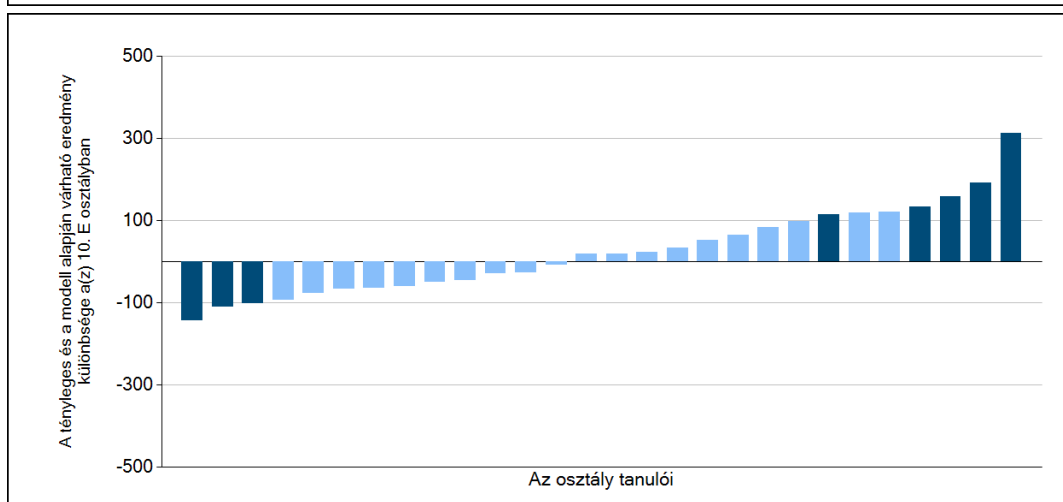
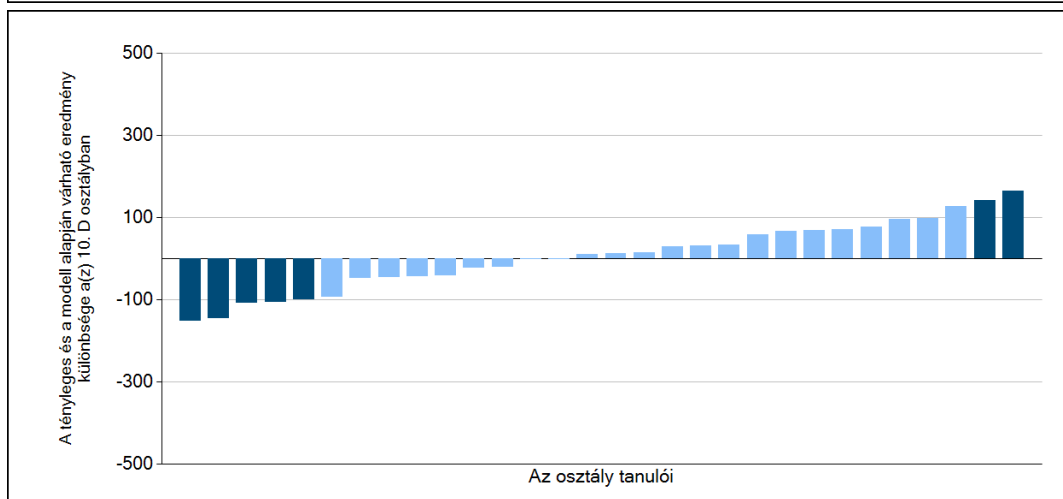
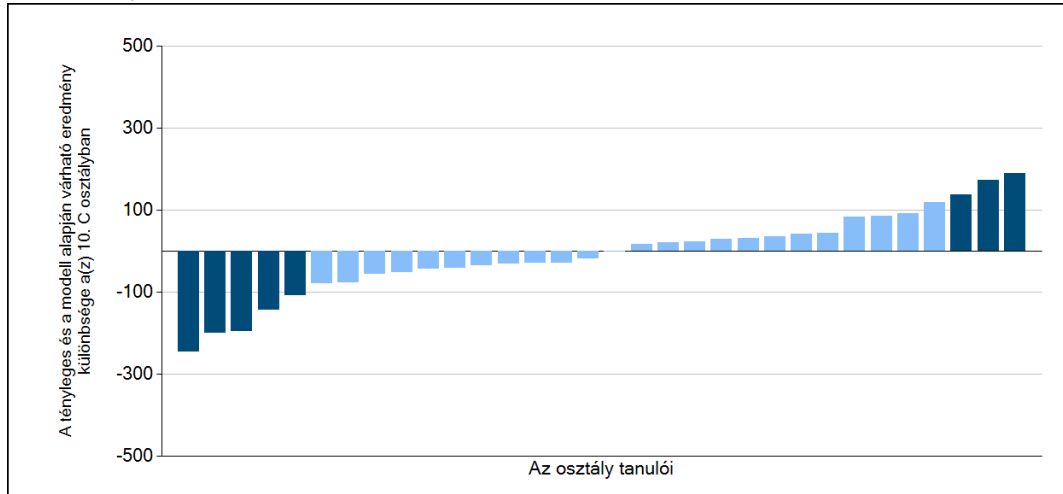
A(z) 9. B osztály tanulói



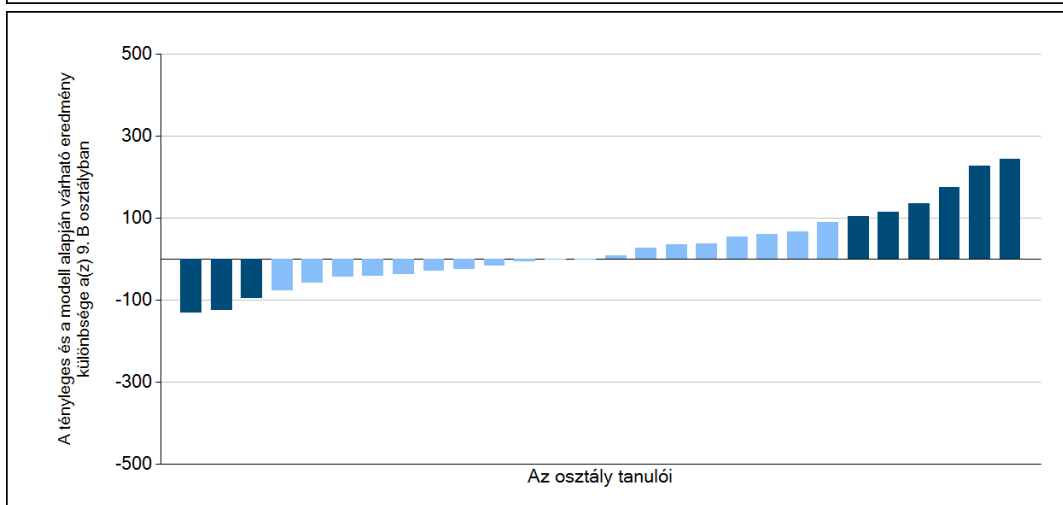
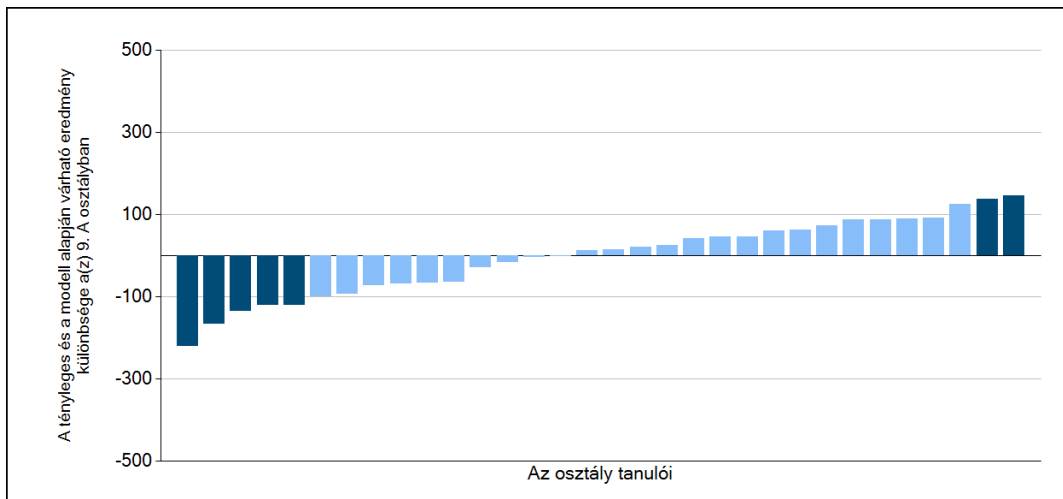
6b

## A tanulók egyéni fejlődése a komplex fejlődési modell alapján osztályonként\*

A tanulók tényleges eredménye és a komplex modell alapján becsült, várható eredménye közötti különbségek az Önök osztályaiban



Szövegértés



Sötétebb színnel jelöltük, ha a tanuló eredménye szignifikánsan különbözik a komplex fejlődési modell alapján várható eredménytől.

\* A komplex fejlődési modellben a tanulók becsült, várható eredményének meghatározásakor a tanuló korábbi eredményei mellett a fejlődést befolyásoló egyéb tényezőket is figyelembe veszünk. Ilyenek pl. a szociális, gazdasági és kulturális háttérét mérő jellemzők, a tanuló neve, az osztály és a telephely tanulóinak két évvel korábbi átlageredménye, valamint a telephely alapvető jellemzői, mint a képzési forma és a település típusa. A becsült érték tehát azt jelképezi, hogy a hasonló családi háttérű, ugyanolyan nemű tanulók, akiknek két évvel korábbi eredménye hasonló volt, emellett 2015-ben hasonló osztályba és telephelyre jártak, átlagosan milyen eredményt értek el a 2015. évi felmérésben. A modelltől bővebben az Útmutató a telephelyi jelentés ábráinak értelmezéséhez dokumentumban olvashatnak.