



FIT-jelentés :: 2016

Telephelyi jelentés

10. évfolyam :: 4 évfolyamos gimnázium

Eötvös József Gimnázium és Kollégium

2890 Tata, Tanoda tér 5.

OM azonosító: 201173

Telephely kódja: 001



EMBERI ERŐFORRÁSOK
MINISZTERIUMA

● **KTATÁSI HIVATAL**



Létszám adatok

A telephely létszámadatai a 4 évfolyamos gimnáziumi képzéstípusban a 10. évfolyamon

Osztály neve	Tanulók száma						
	Összesen	SNI tanulók	Mentesült tanulók	BTMN tanulók	HHH tanulók	Jelentésre jogosult tanulók	A jelentésben szereplők
10. C	35	0	0	0	0	35	33
10. D	31	0	0	0	0	31	31
10. E	32	0	0	0	0	32	30
9. A	35	0	0	0	0	35	33
9. B	18	0	0	0	0	18	17
Összesen	151	0	0	0	0	151	144

A korábbi mérésekben eredménnyel rendelkezőkre vonatkozó létszám adatok

Osztály neve	Tanulók száma	
	Ebben a jelentésben szereplők (előző táblázat utolsó oszlopa)	Ebből a 2014-es mérésben eredménnyel rendelkeznek
10. C	33	31
10. D	31	31
10. E	30	28
9. A	33	29
9. B	17	16
Összesen	144	135

A Tanulói háttérkérdőívre és a családháttér-indexre vonatkozó létszám adatok

Osztály neve	Tanulók száma		
	Jelentésre jogosultak	Tanulói kérdőívet kitöltötte	Van CSH-indexe
10. C	35	33	31
10. D	31	30	30
10. E	32	30	29
9. A	35	30	28
9. B	18	17	14
Összesen	151	140	132

A sajátos nevelési igényű vagy problémákkal küzdő tanulók adatai

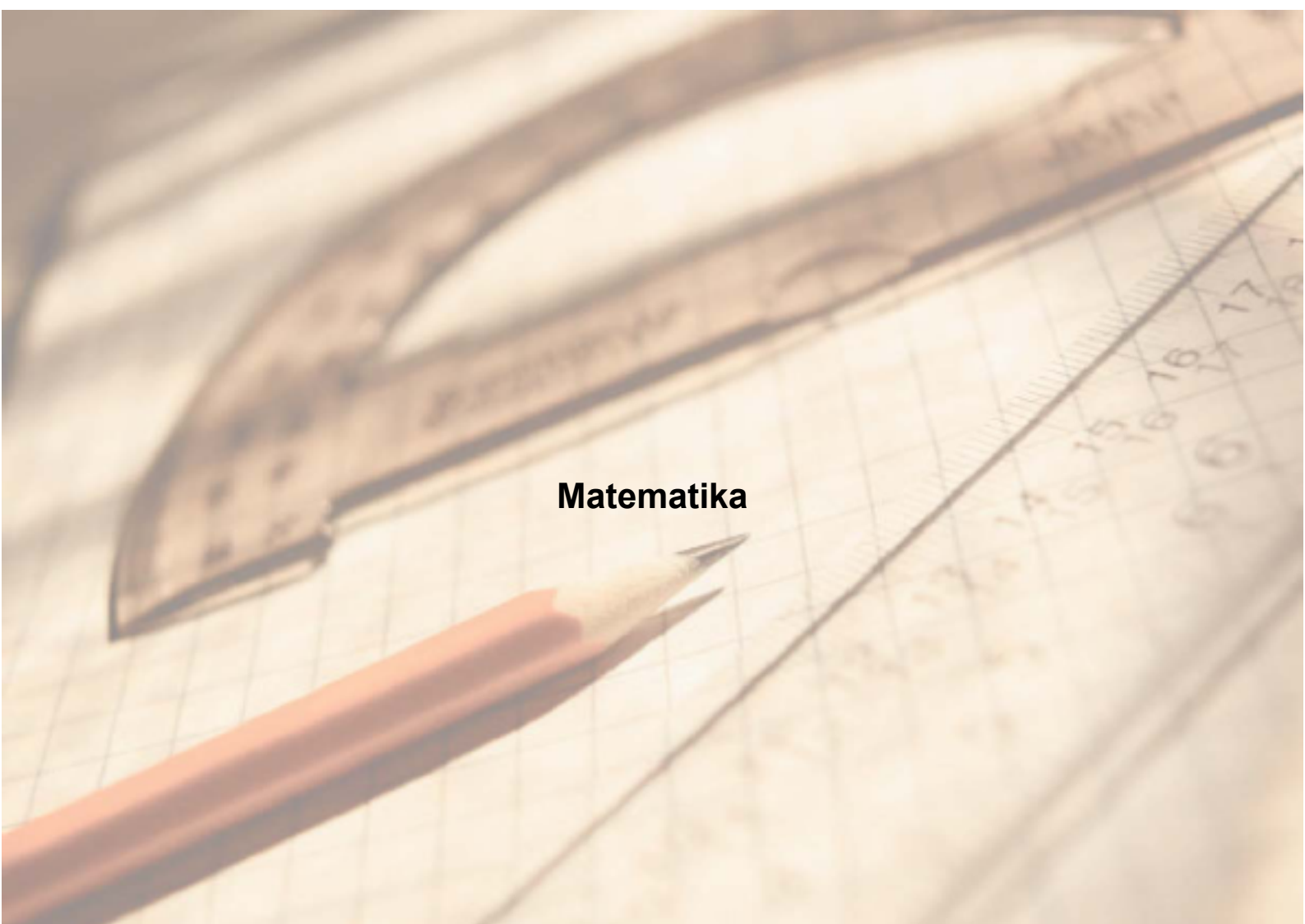
Sajátos nevelési igény típusa	Tanulók száma	
	SNI/BTMN tanulók	Mentesültek a teszt megírása alól
Testi, érzékszervi vagy beszéd fogyatékos tanulók	0	0
Enyhe, közép súlyos vagy súlyos értelmi fogyatékos vagy autista tanulók	0	0
A megismerő funkciók vagy a viselkedés fejlődésének (organikus okra visszavezethető vagy vissza nem vezethető) tartós és súlyos rendellenességével küzdő tanulók	0	0
Beilleszkedési, tanulási vagy magatartási nehézségekkel küzdő tanulók	0	0
Összesen	0	0

A mentesülő tanulók adatai

A mentesség oka	Tanulók száma
SNI tanuló	0
Ideiglenes sérülés miatt mentesített tanuló	0
Nyelvi szempontból mentesíthető tanuló	0
Összesen	0

A telephely jelentésre jogosult tanulóinak előző év végi matematikajegye

Osztály	Szerepel-e a jelentésben?	Előző év végi matematikajegye						Összesen
		-	1	2	3	4	5	
10. C	Jelentésben szereplők	0	0	2	8	17	6	33
	Jelentésben nem szereplők	0	0	0	0	1	1	2
10. D	Jelentésben szereplők	0	0	1	5	9	16	31
	Jelentésben nem szereplők	0	0	0	0	0	0	0
10. E	Jelentésben szereplők	0	0	2	10	12	6	30
	Jelentésben nem szereplők	0	0	0	1	1	0	2
9. A	Jelentésben szereplők	0	0	0	4	10	19	33
	Jelentésben nem szereplők	0	0	0	0	1	1	2
9. B	Jelentésben szereplők	0	0	0	4	9	4	17
	Jelentésben nem szereplők	0	0	0	0	1	0	1
Összesen	Jelentésben szereplők	0	0	5	31	57	51	144
	Jelentésben nem szereplők	0	0	0	1	4	2	7

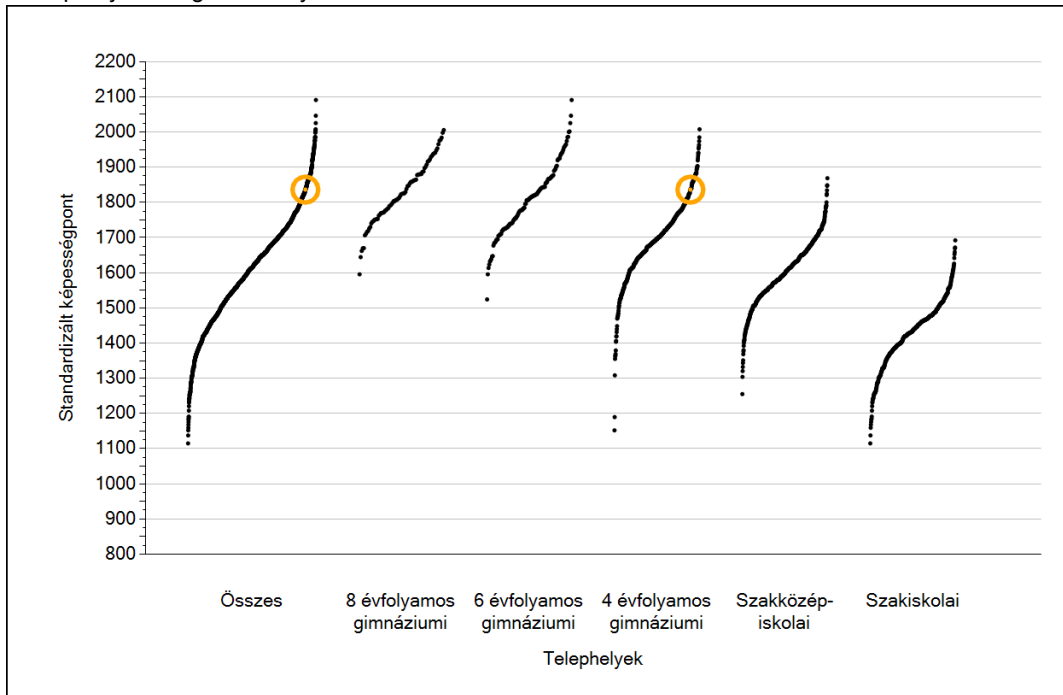


Matematika

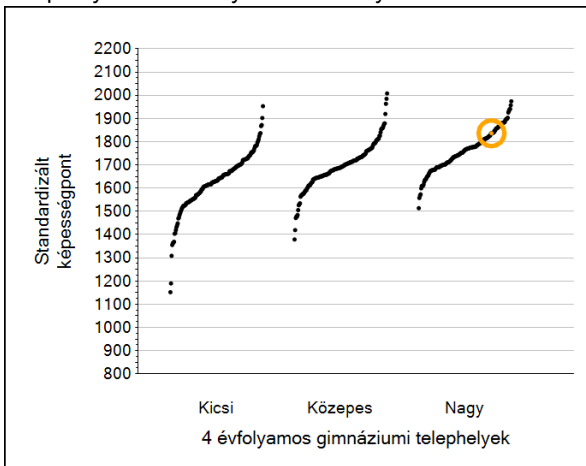
1a

Átlageredmények

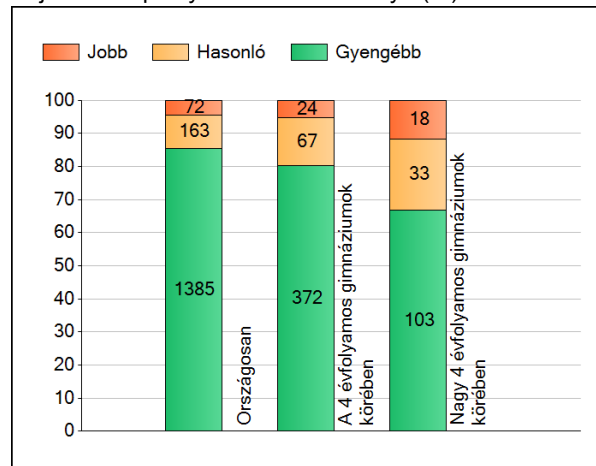
A telephelyek átlageredményeinek összehasonlítása



Az Önök eredményei a 4 évfolyamos gimnáziumi telephelyek eredményehez viszonyítva



A szignifikánsan jobban, hasonlóan, illetve gyengébben teljesítő telephelyek száma és aránya (%)



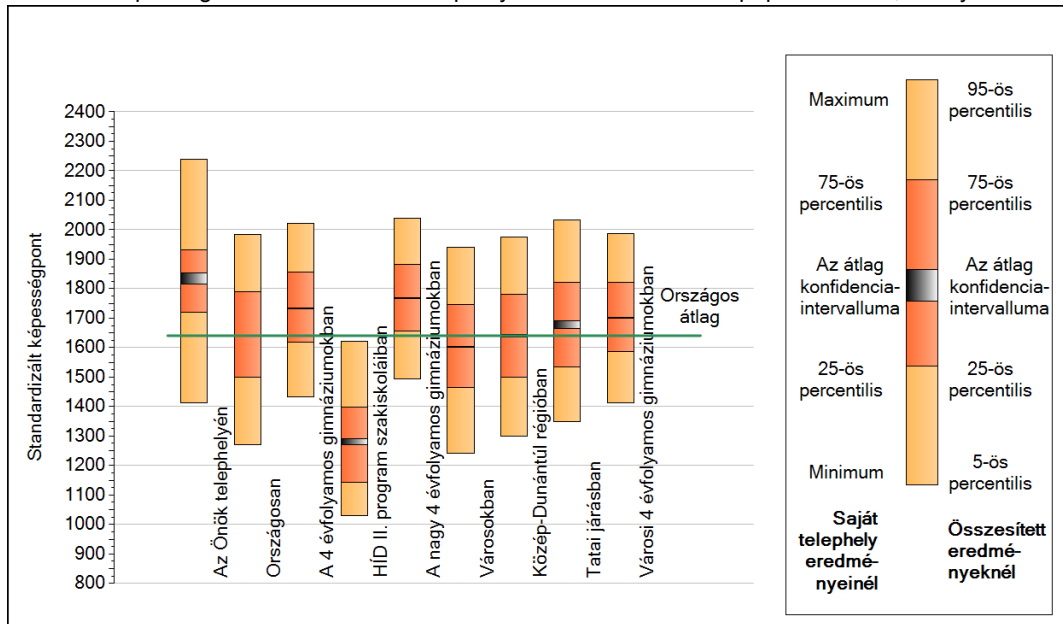
A tanulók átlageredménye és az átlag megbízhatósági tartománya (konfidencia-intervalluma)

Az Önök telephelyén	1836 (1815;1853)	
Országosan	1641 (1640;1642)	
8 évfolyamos gimnáziumokban	1841 (1835;1847)	
6 évfolyamos gimnáziumokban	1826 (1822;1831)	
4 évfolyamos gimnáziumokban	1733 (1732;1735)	
Szakközépiskolákban	1625 (1623;1627)	Kis 4 évf. gimn.
Szakiskolákban	1428 (1426;1431)	Közepes 4 évf. gimn.
HÍD II. program szakiskoláiban	1281 (1271;1291)	Nagy 4 évf. gimn.
		1639 (1633;1643)
		1699 (1695;1702)
		1767 (1765;1770)

1b

A képességeloszlás néhány jellemzője

A tanulók képességeloszlása az Önök telephelyén és azokban a részpopulációkban, amelyekbe Önök is tartoznak



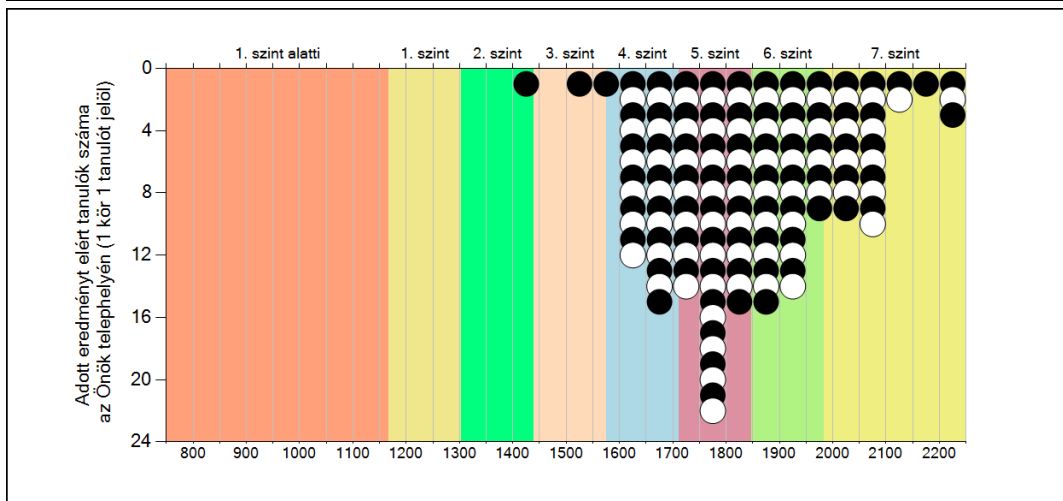
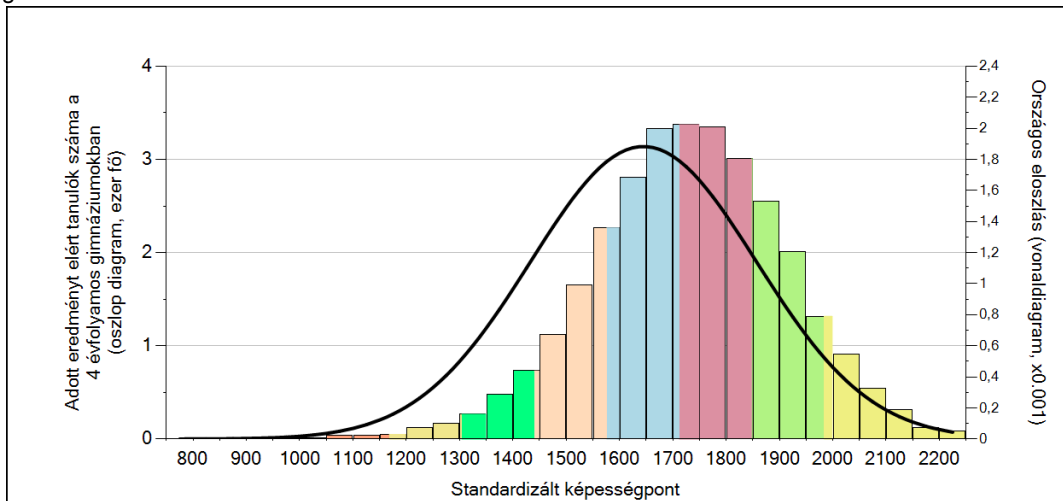
A tanulók képességeloszlása az egyes részpopulációkban

	Min. / 5-ös perc.	25-ös perc.	Átlag (konf. int.)	75-ös perc.	Max. / 95-ös perc.
Az Önök telephelyén	1412	1719	1836 (1815;1853)	1933	2240
Országosan	1269	1500	1641 (1640;1642)	1789	1985
A 4 évfolyamos gimnáziumokban	1433	1617	1733 (1732;1735)	1855	2023
HÍD II. program szakiskoláiban	1030	1142	1281 (1271;1291)	1398	1620
A nagy 4 évfolyamos gimnáziumokban	1495	1657	1767 (1765;1770)	1882	2040
Városokban	1241	1464	1602 (1601;1604)	1746	1940
Közép-Dunántúl régióban	1300	1501	1639 (1636;1644)	1782	1974
Tatai járásban	1350	1533	1677 (1664;1691)	1821	2032
Városi 4 évfolyamos gimnáziumokban	1413	1586	1701 (1699;1704)	1820	1986

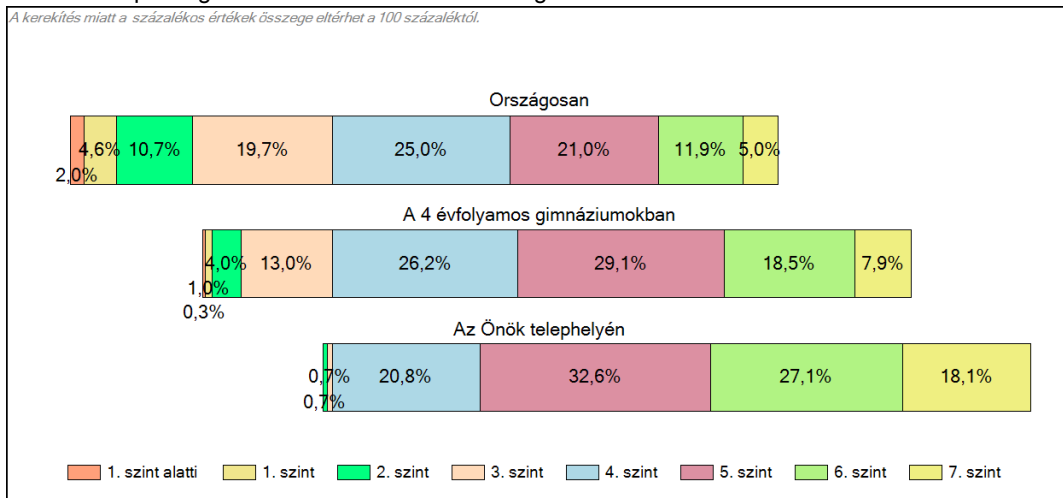
1c

Képességeloszlás

Az országos eloszlás, valamint a tanulók eredményei a 4 évfolyamos gimnáziumokban és az Önök 4 évfolyamos gimnáziumában



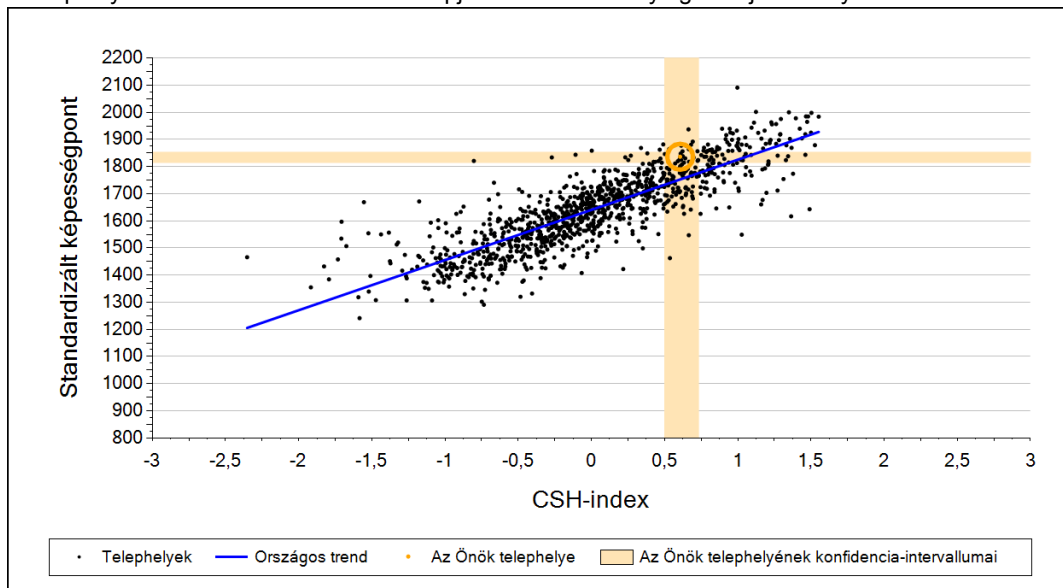
A tanulók képességszintek szerinti százalékos megoszlása



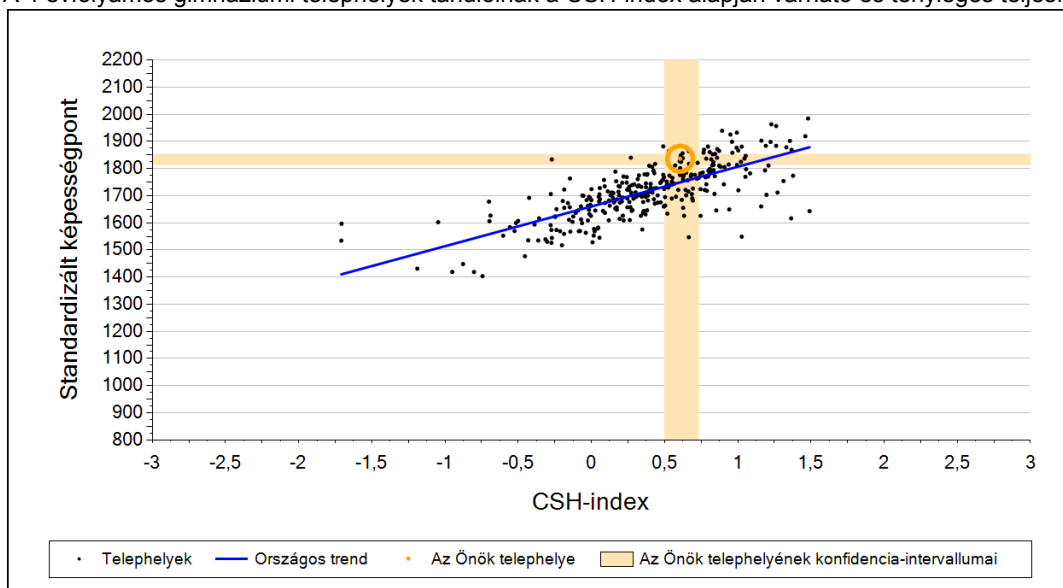
2a

Átlageredmény a CSH-index tükrében*

A telephelyek tanulóinak a CSH-index alapján várható és tényleges teljesítménye



A 4 évfolyamos gimnáziumi telephelyek tanulóinak a CSH-index alapján várható és tényleges teljesítménye



Telephelyeik eredménye a regressziós becslés alapján várható eredmény tükrében

Telephelyük tényleges eredménye	1836	(1815;1853)
Várható eredmény az összes telephelyre illesztett regressziós egyenes alapján	1753	(a tényleges eredmény ennél szignifikánsan jobb)
Várható eredmény a 4 évfolyamos gimnáziumi telephelyekre illesztett regressziós egyenes alapján	1749	(a tényleges eredmény ennél szignifikánsan jobb)

A CSH-index átlagértéke és az átlag megbízhatósági tartománya

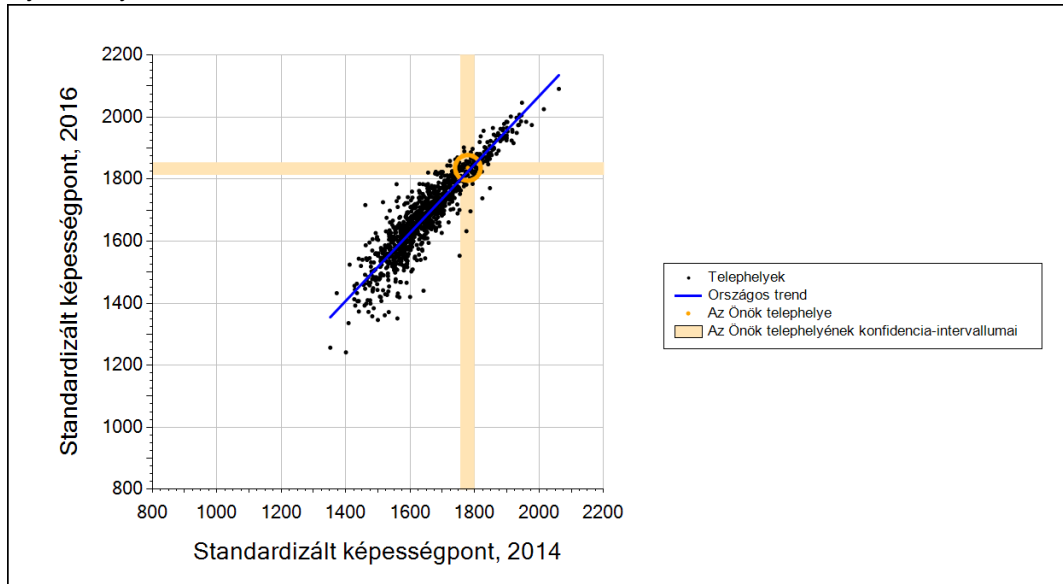
Az Önök telephelyén	0,606	(0,500;0,732)
Országosan	0,037	(0,030;0,040)
4 évfolyamos gimnáziumokban	0,473	(0,460;0,480)

* Csak azok a telephelyek szerepelnek az ábrákon, amelyeken legalább a diákok kétharmadára és legalább tíz tanulóra kiszámítható a CSH-index, és a CSH-indexszel rendelkező diákok átlaga belesik az összes diák képességátlagának konfidencia-intervallumába mindkét felmért terület esetében.

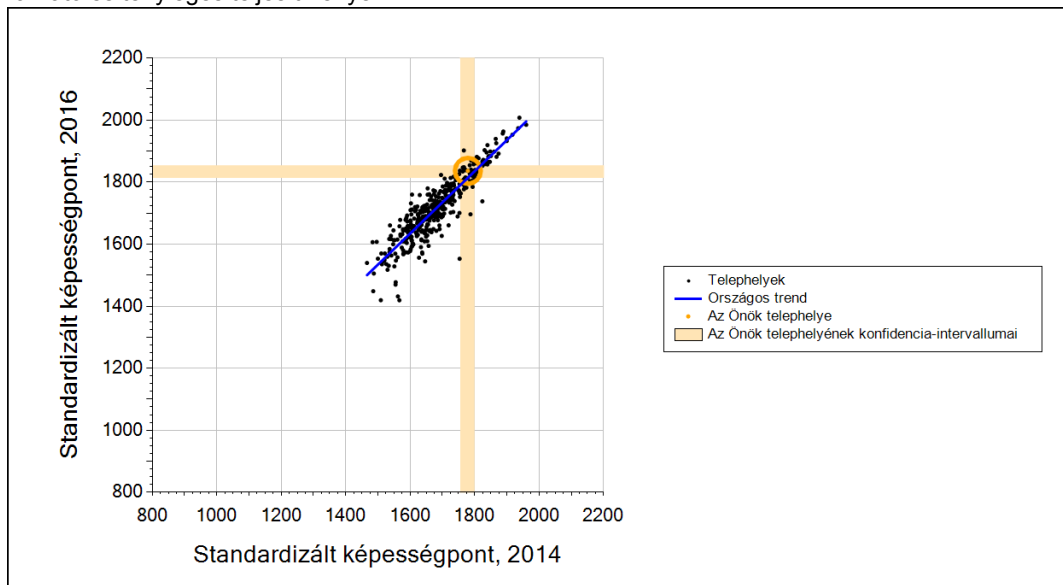
2b

Átlageredmény a tanulók korábbi eredményének tükrében*

A telephely tanulóinak a két évvel korábbi mérésben elért átlageredményük alapján várható és tényleges teljesítménye



A 4 évfolyamos gimnáziumi telephelyek tanulóinak a két évvel korábbi mérésben elért átlageredményük alapján várható és tényleges teljesítménye



Telephelyeik eredménye a regressziós becslés alapján várható eredmény tükrében

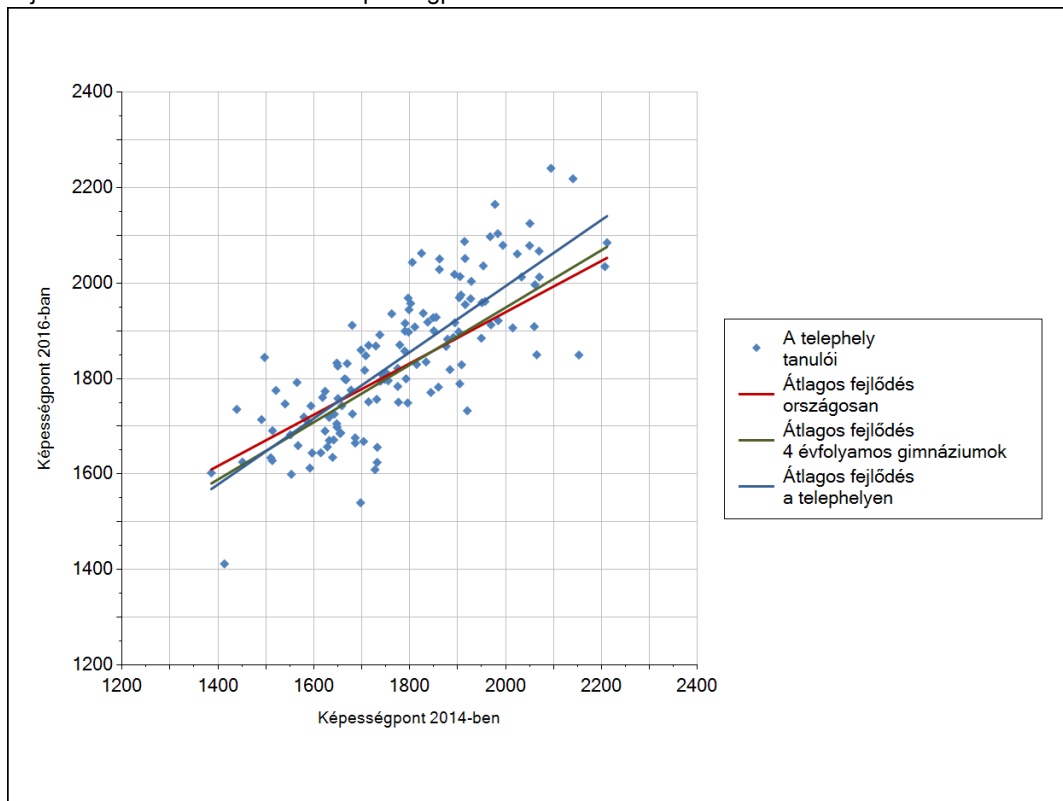
Telephelyük 2016-os eredménye	1836	(1815;1853)
Telephelyük tanulóinak 2014-es átlageredménye	1779	(1754;1799)
Várható eredmény az összes telephelyre illesztett regressziós egyenes alapján	1824	(a tényleges eredmény ettől nem különbözik szignifikánsan)
Várható eredmény a 4 évfolyamos gimnáziumi telephelyekre illesztett regressziós egyenes alapján	1814	(a tényleges eredmény ettől nem különbözik szignifikánsan)

* Csak azok a telephelyek szerepelnek az ábrán, amelyek esetében legalább a tanulók kétharmada és legalább tíz tanuló megírta a két évvel korábbi mérést, és amelyeken a korábbi eredménnyel rendelkező diákok e mérésbeli átlaga beleesik az összes diák e mérésben elért képességátlagának konfidencia-intervallumába mindkét területen.

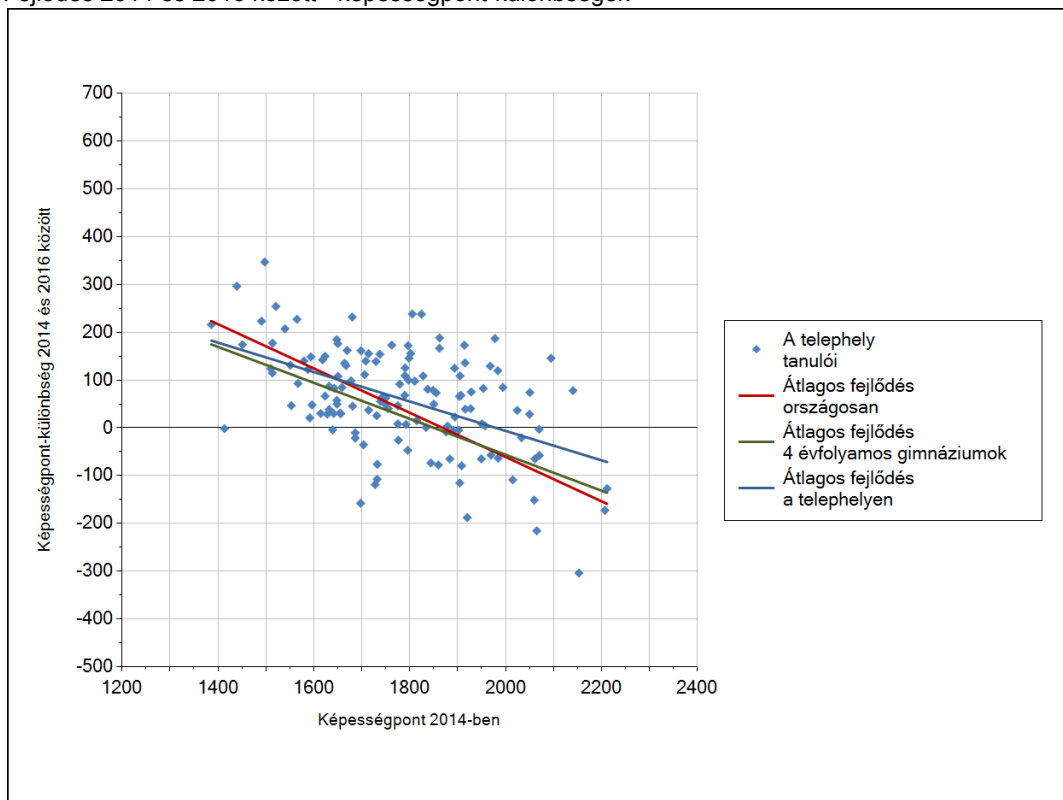
3a

A tanulók fejlődése a telephelyen

Fejlődés 2014 és 2016 között - képességpontok



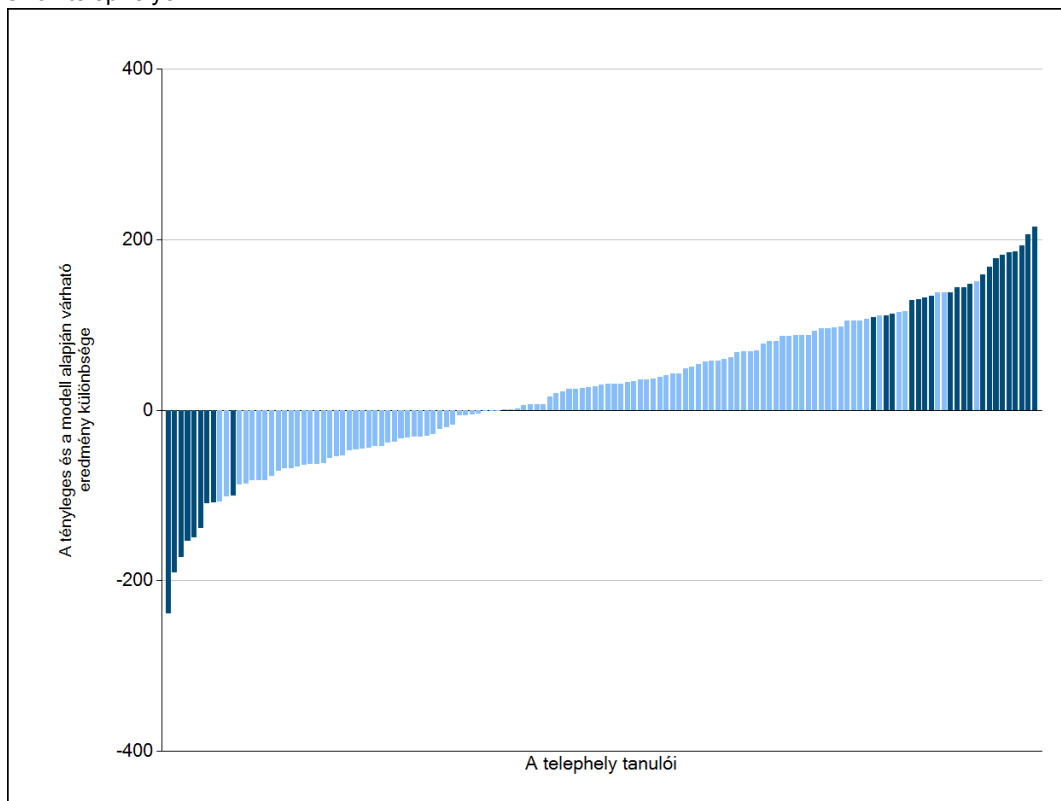
Fejlődés 2014 és 2016 között - képességpont-különbségek



3b

A tanulók egyéni fejlődése a komplex fejlődési modell alapján*

A tanulók tényleges eredménye és a komplex modell alapján becsült, várható eredménye közötti különbségek az Önök telephelyén



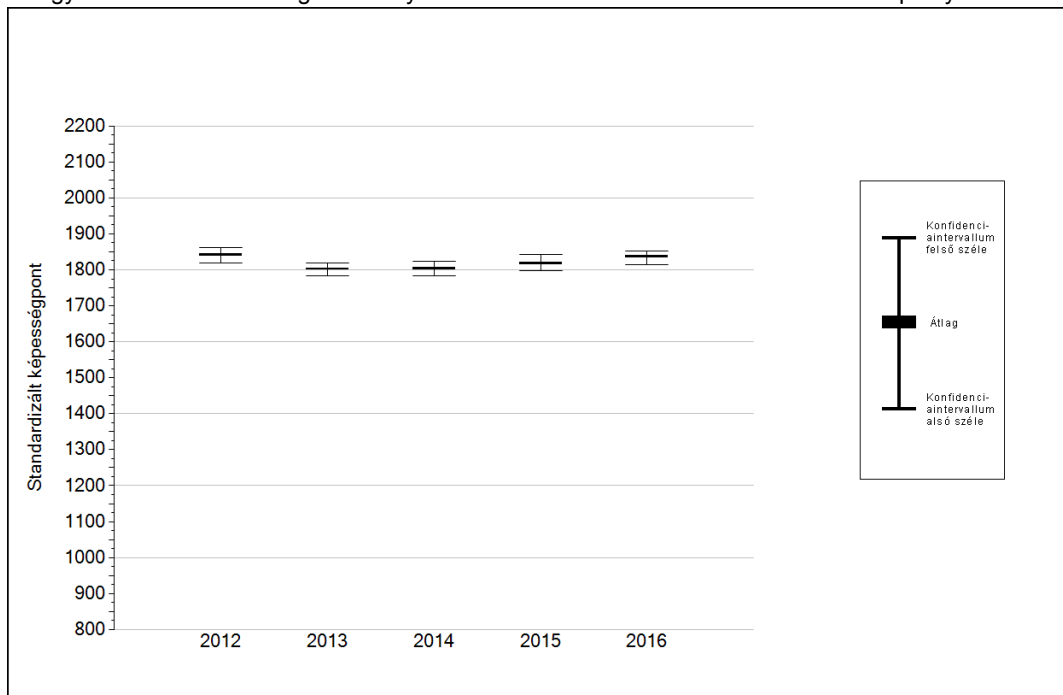
Sötétebb színnel jelöltük, ha a tanuló eredménye szignifikánsan különbözik a komplex fejlődési modell alapján várható eredménytől.

* A komplex fejlődési modellben a tanulók becsült, várható eredményének meghatározásakor a tanuló korábbi eredményei mellett a fejlődést befolyásoló egyéb tényezőket is figyelembe veszünk. Ilyenek pl. a szociális, gazdasági és kulturális háttérét mérő jellemzők, a tanuló neme, az osztály és a telephely tanulóinak két évvel korábbi átlageredménye, valamint a telephely alapvető jellemzői, mint a képzési forma és a település típusa. A becsült érték tehát azt jelképezi, hogy a hasonló családi háttérű, ugyanolyan nemű tanulók, akiknek két évvel korábbi eredménye hasonló volt, emellett 2016-ban hasonló osztályba és telephelyre jártak, átlagosan milyen eredményt értek el a 2016. évi felmérésben. A modellről bővebben az Útmutató a telephelyi jelentés ábráinak értelmezéséhez dokumentumban olvashatnak.

4a

Az átlageredmény alakulása a 10. évfolyamon*

Az egyes években elért átlageredmények és konfidencia-intervallumaik az Önök telephelyén



Év	Átlag (konf. int.)	A 2016. évi eredmény és a korábbi évek eredményei közötti különbség (konf.int.)
2016	1836 (1815;1853)	-
2015	1817 (1798;1844)	19 (-17;53)
2014	1804 (1785;1824)	32 (-4;63)
2013	1803 (1782;1819)	34 (3;64)
2012	1841 (1820;1861)	-5 (-39;26)

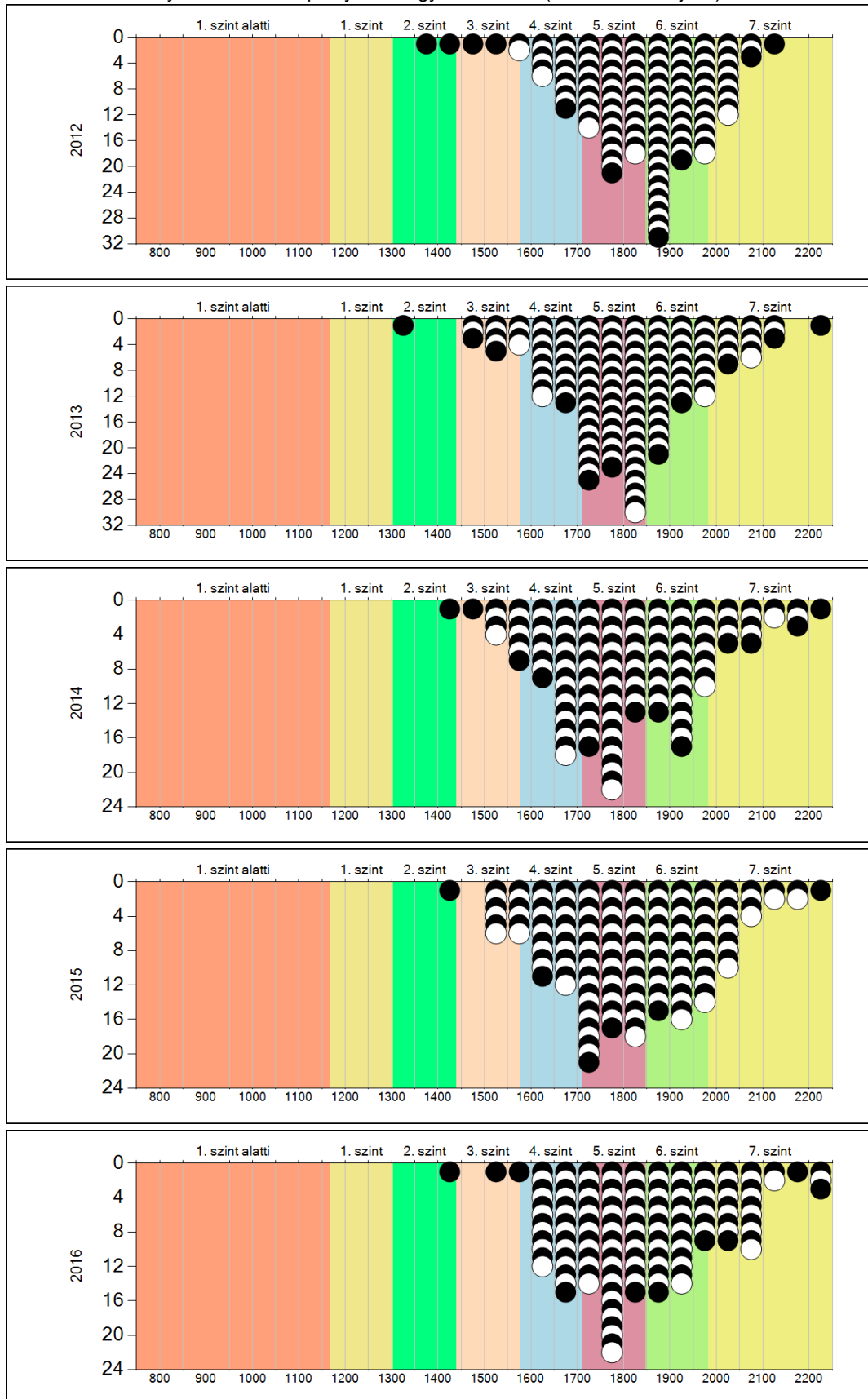
- ▲ A 2016. évi eredmény szignifikánsan magasabb
- Nincs szignifikáns változás a 2016. évi eredményekben
- ▼ A 2016. évi eredmény szignifikánsan alacsonyabb

* A FIT – jelentésben 2012-től kezdődően a 95%-os megbízhatósági tartományokat tüntetjük fel, ezért a 2011. évi vagy annál régebbi átlageredmények esetében a táblázatban látható megbízhatósági tartomány szélesebb a 2012. évnél korábbi jelentésekben szereplő 90%-os megbízhatósági tartománynál.

4b

A képességeloszlás alakulása a 10. évfolyamon

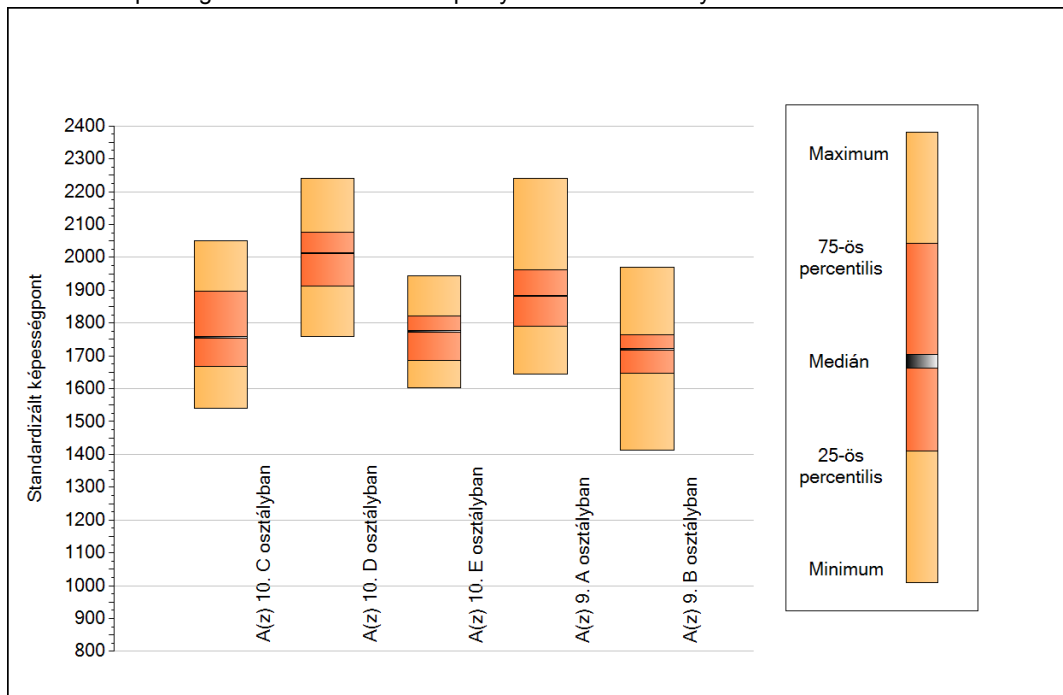
A tanulók eredményei az Önök telephelyén az egyes években (1 kör 1 tanulót jelöl)



5a

A képességeloszlás néhány jellemzője osztályonként

A tanulók képességeloszlása az Önök telephelyén működő osztályokban



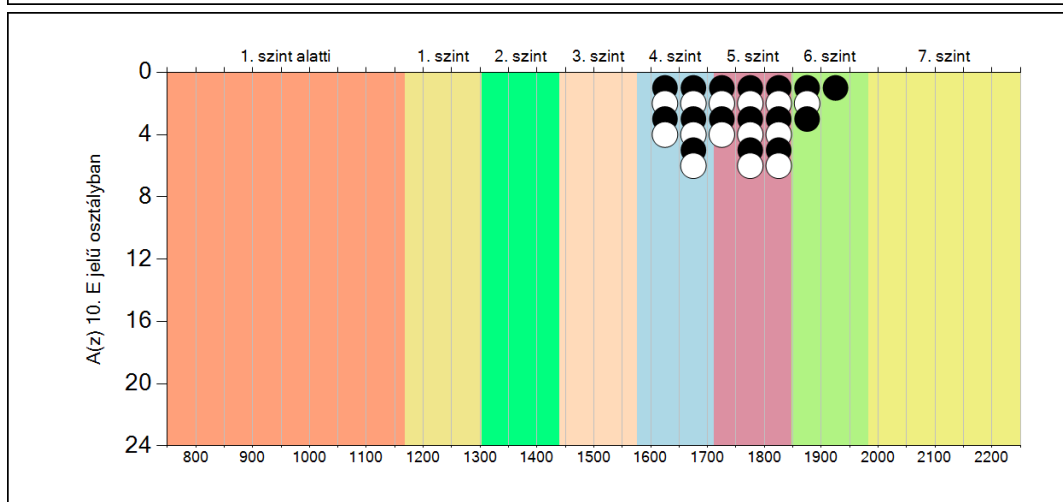
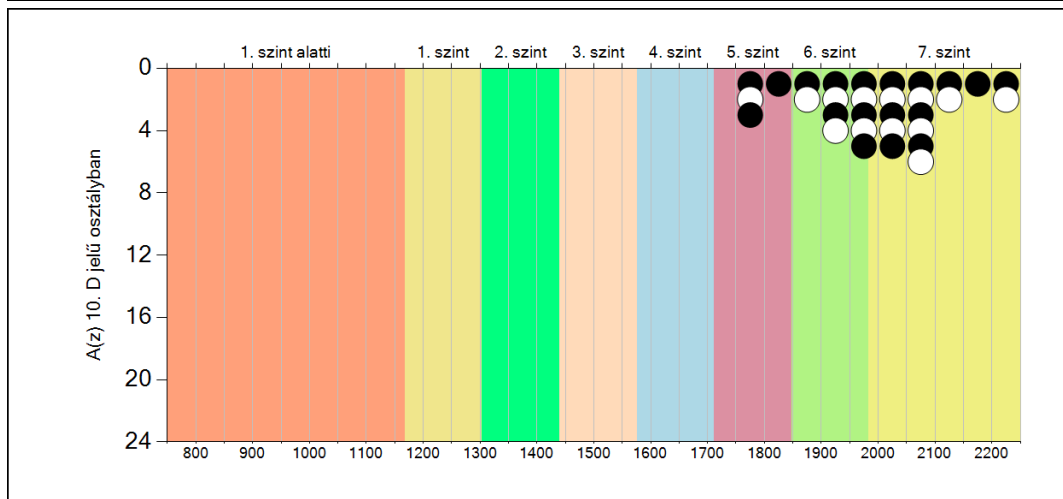
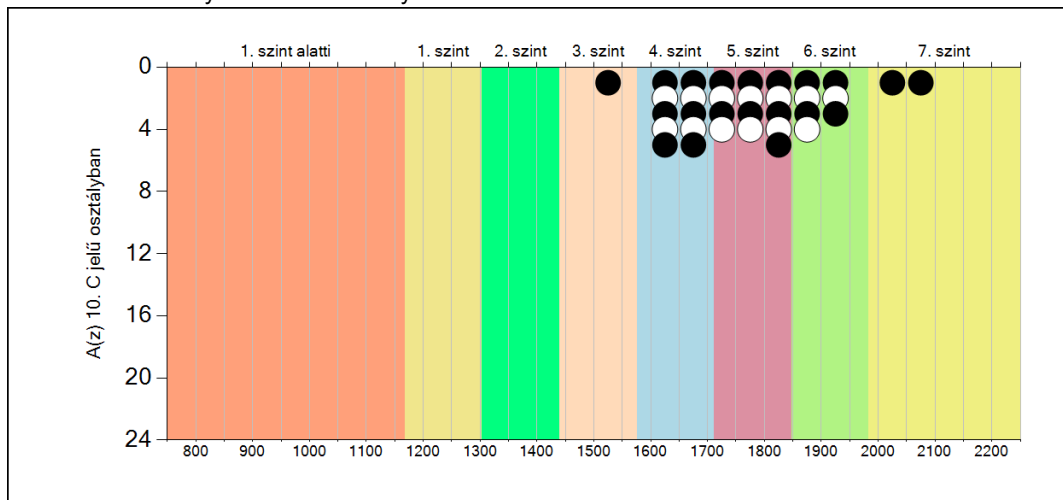
A tanulók képességeloszlása az Önök osztályaiban

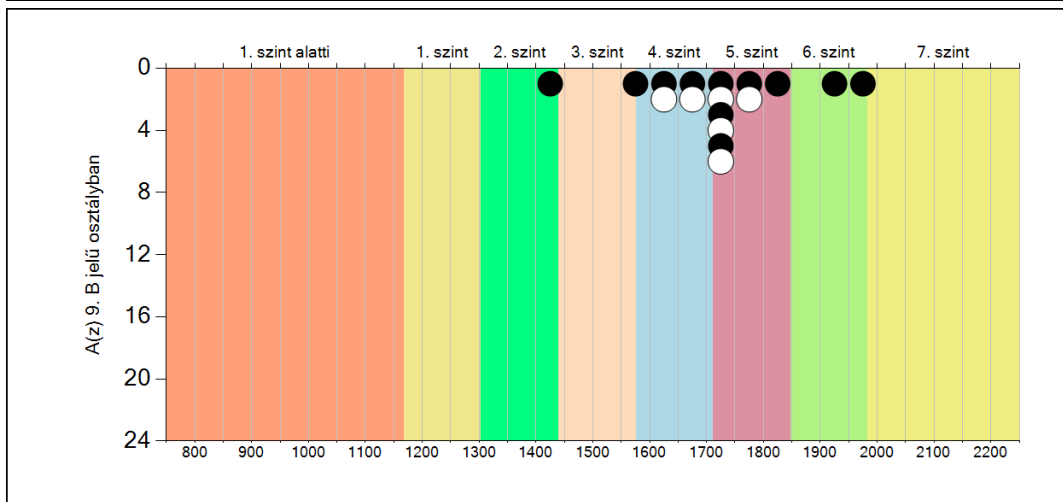
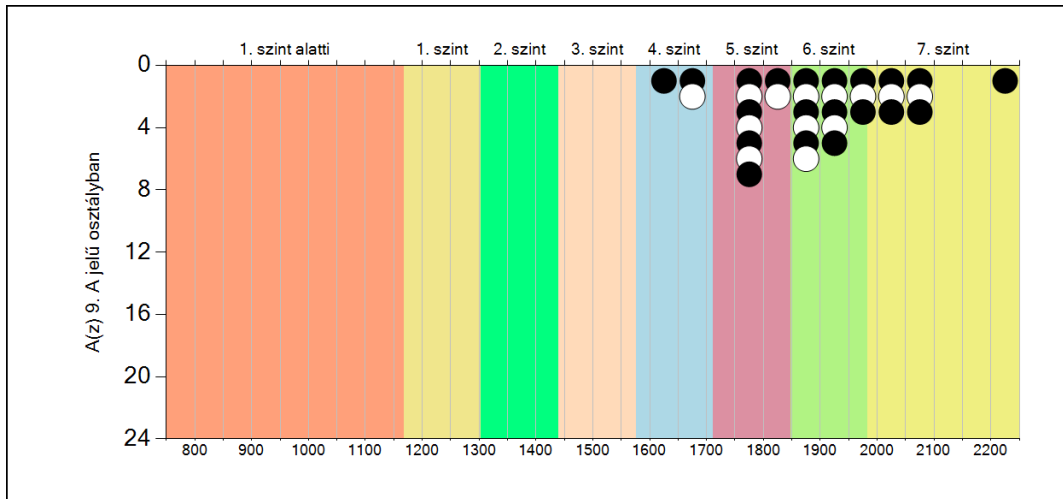
	Minimum	25 percent.	Medián	75 percent.	Maximum
A(z) 10. C osztályban	1540	1667	1757	1898	2051
A(z) 10. D osztályban	1758	1912	2013	2076	2240
A(z) 10. E osztályban	1602	1686	1774	1821	1944
A(z) 9. A osztályban	1644	1789	1883	1963	2240
A(z) 9. B osztályban	1412	1646	1719	1764	1969

5b

A képességeloszlás osztályonként

A tanulók eredményei az Önök osztályaiban

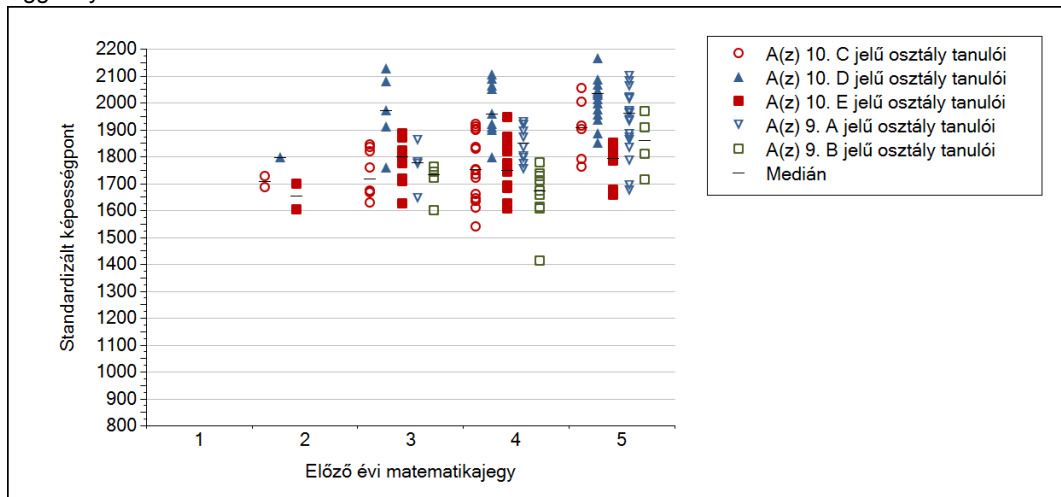




5c

A képességeloszlás az előző év végi matematikajegy függvényében

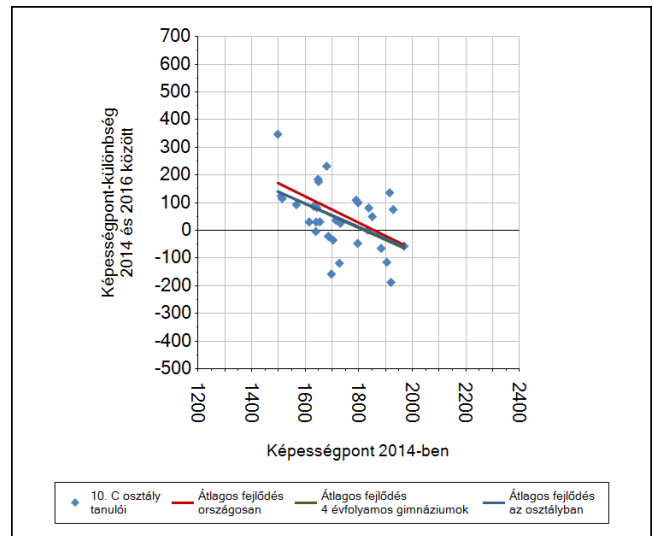
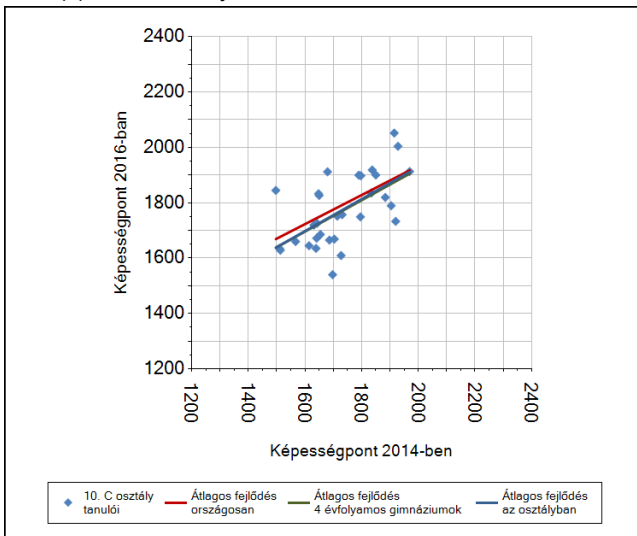
A tanulók képességeloszlása az Önök telephelyén működő osztályokban az előző év végi matematikajegy függvényében



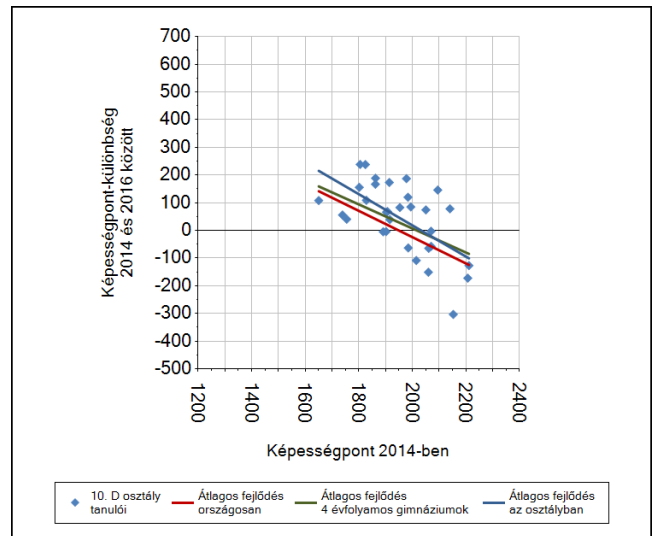
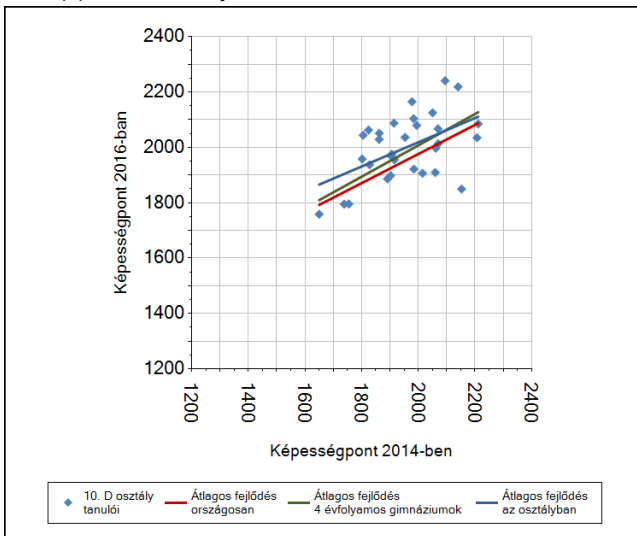
		Előző év végi matematikajegy	Minimum	Medián	Maximum
A(z) 10. C jelű osztály		1	-	-	-
		2	1685	1705	1725
		3	1628	1714	1844
		4	1540	1749	1918
		5	1761	1906	2051
A(z) 10. D jelű osztály		1	-	-	-
		2	1795	1795	1795
		3	1758	1969	2125
		4	1794	1957	2103
		5	1849	2032	2240
A(z) 10. E jelű osztály		1	-	-	-
		2	1602	1650	1698
		3	1624	1798	1885
		4	1606	1745	1944
		5	1656	1791	1850
A(z) 9. A jelű osztály		1	-	-	-
		2	-	-	-
		3	1644	1774	1860
		4	1750	1849	1927
		5	1672	1959	2240
A(z) 9. B jelű osztály		1	-	-	-
		2	-	-	-
		3	1599	1731	1761
		4	1412	1670	1776
		5	1714	1858	1969

6a A tanulók fejlődése osztályonként

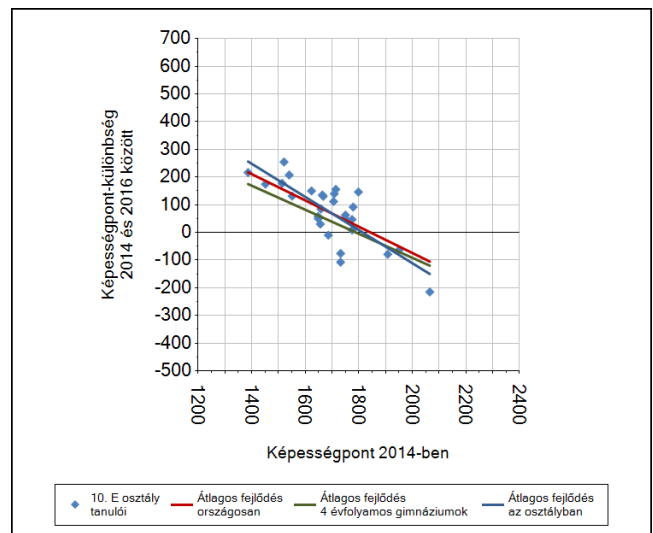
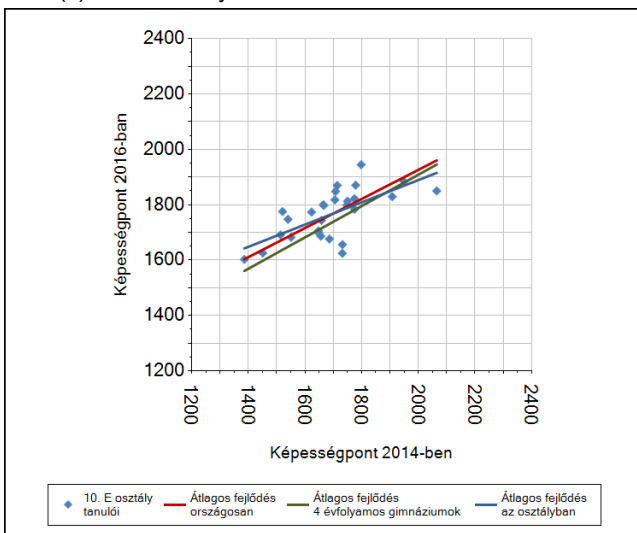
A(z) 10. C osztály tanulói



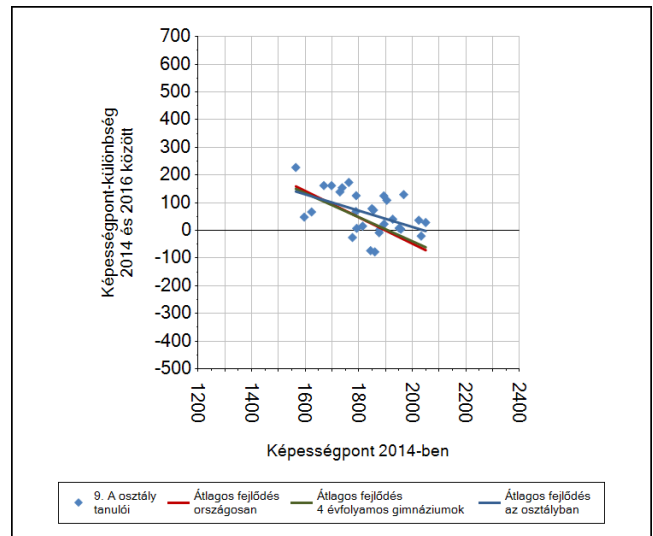
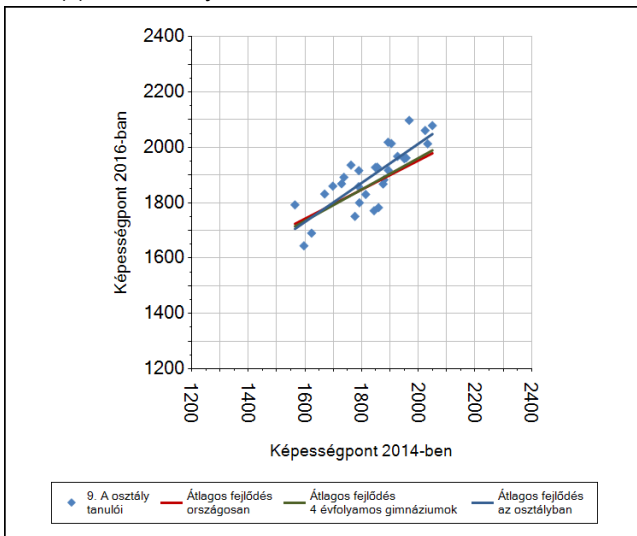
A(z) 10. D osztály tanulói



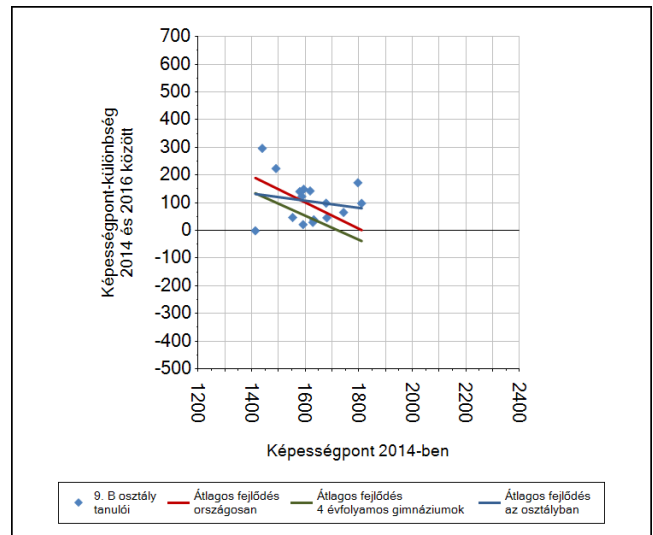
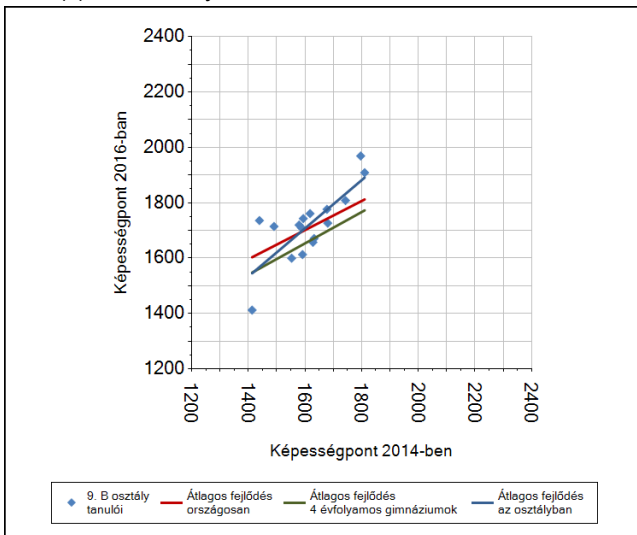
A(z) 10. E osztály tanulói



A(z) 9. A osztály tanulói



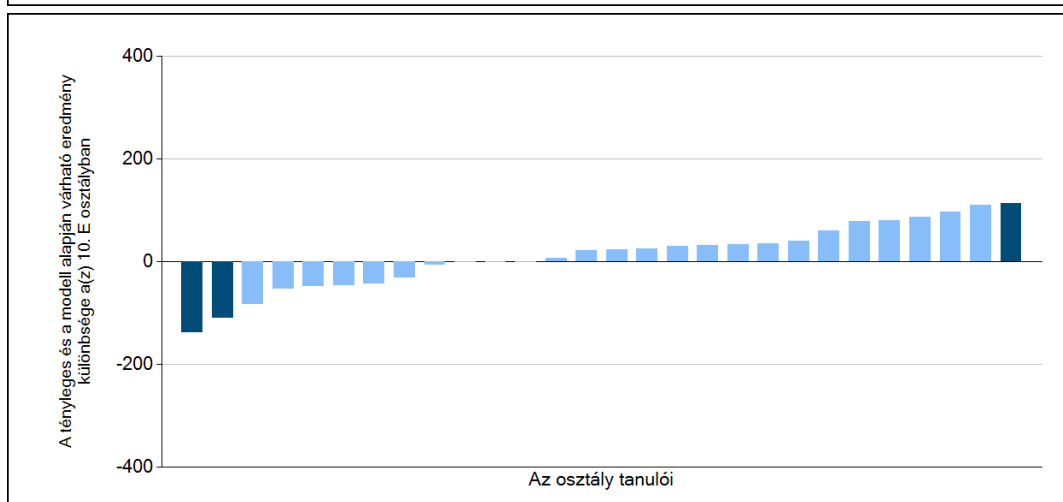
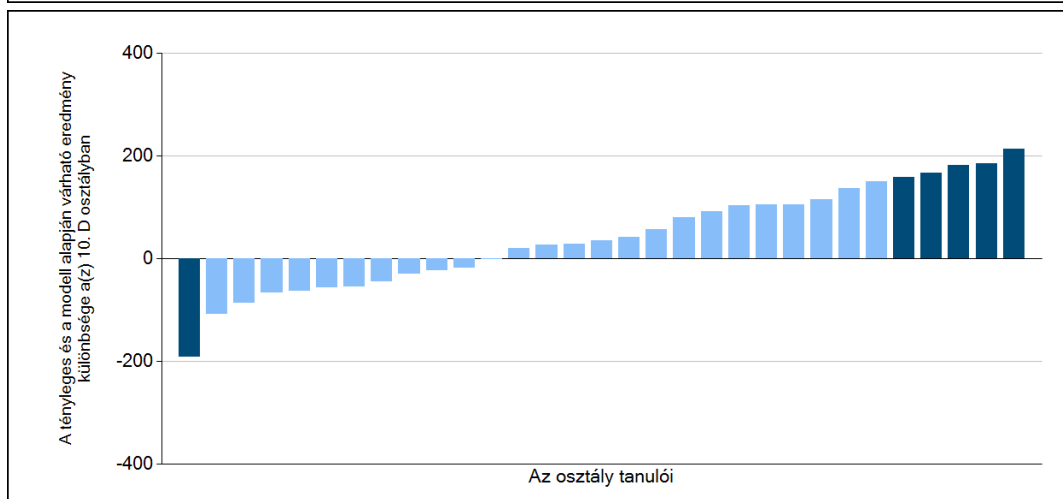
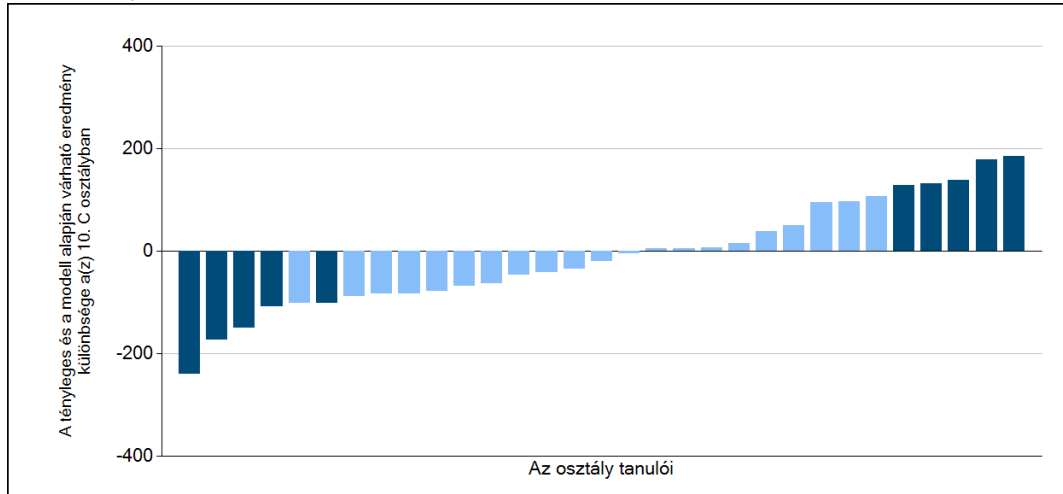
A(z) 9. B osztály tanulói

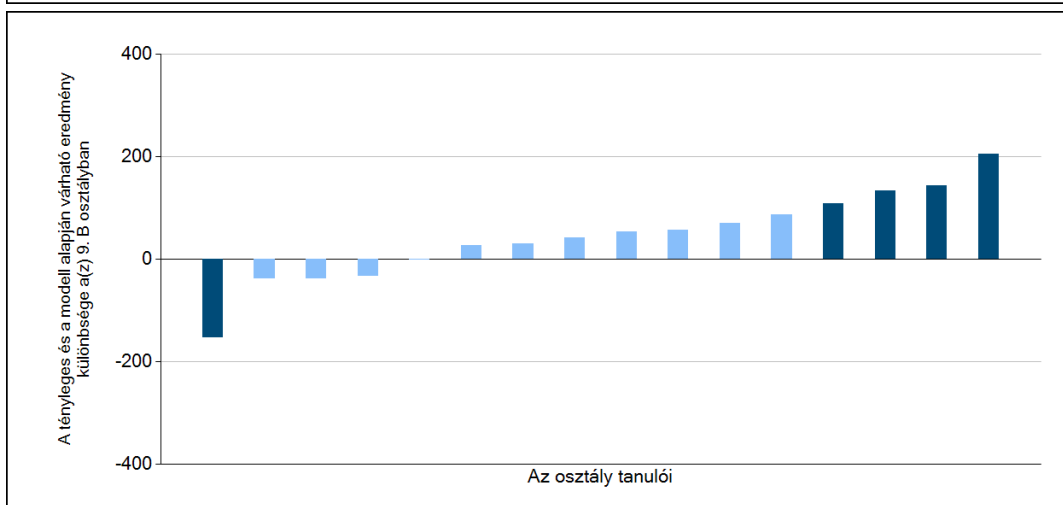
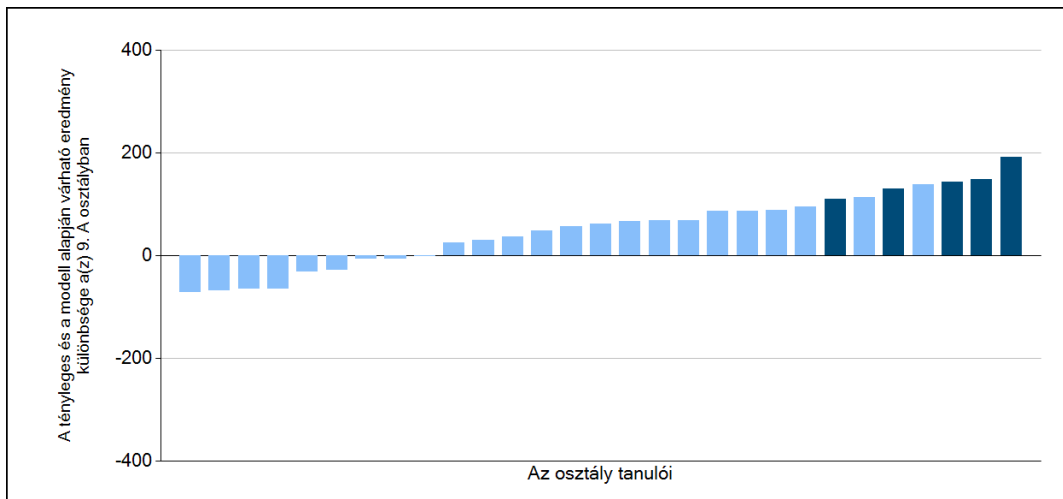


6b

A tanulók egyéni fejlődése a komplex fejlődési modell alapján osztályonként*


A tanulók tényleges eredménye és a komplex modell alapján becsült, várható eredménye közötti különbségek az Önök osztályaiban





Sötétebb színnel jelöltük, ha a tanuló eredménye szignifikánsan különbözik a komplex fejlődési modell alapján várható eredménytől.

* A komplex fejlődési modellben a tanulók becsült, várható eredményének meghatározásakor a tanuló korábbi eredményei mellett a fejlődést befolyásoló egyéb tényezőket is figyelembe veszünk. Ilyenek pl. a szociális, gazdasági és kulturális háttérét mérő jellemzők, a tanuló neve, az osztály és a telephely tanulóinak két évvel korábbi átlageredménye, valamint a telephely alapvető jellemzői, mint a képzési forma és a település típusa. A becsült érték tehát azt jelképezi, hogy a hasonló családi háttérű, ugyanolyan nemű tanulók, akiknek két évvel korábbi eredménye hasonló volt, emellett 2016-ban hasonló osztályba és telephelyre jártak, átlagosan milyen eredményt értek el a 2016. évi felmérésben. A modellről bővebben az Útmutató a telephelyi jelentés ábráinak értelmezéséhez dokumentumban olvashatnak.

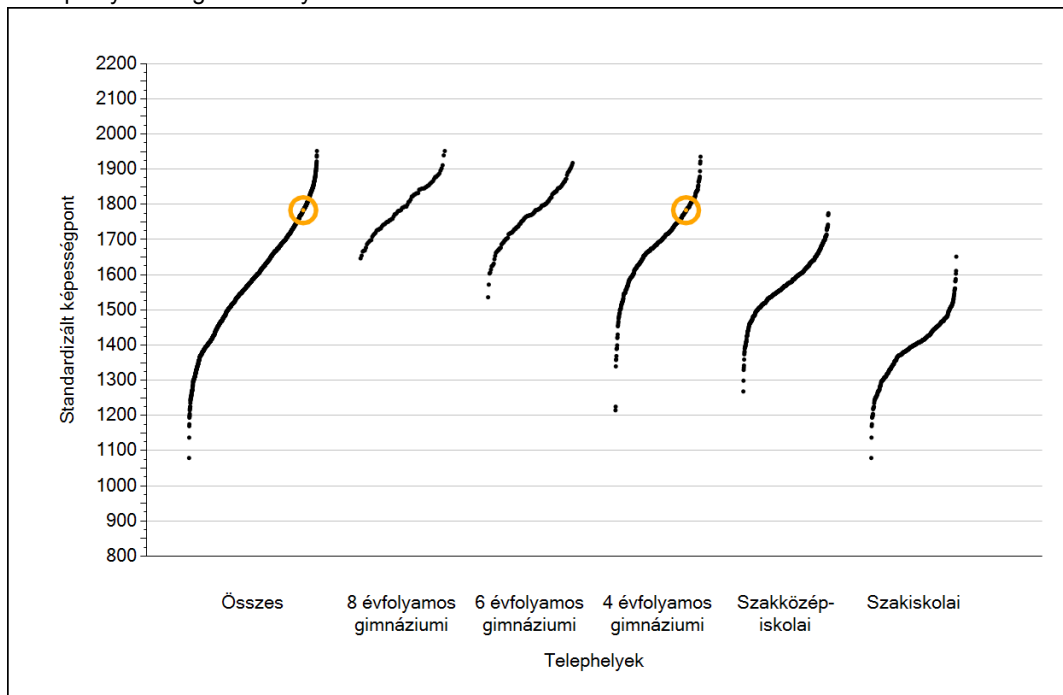


Szövegértés

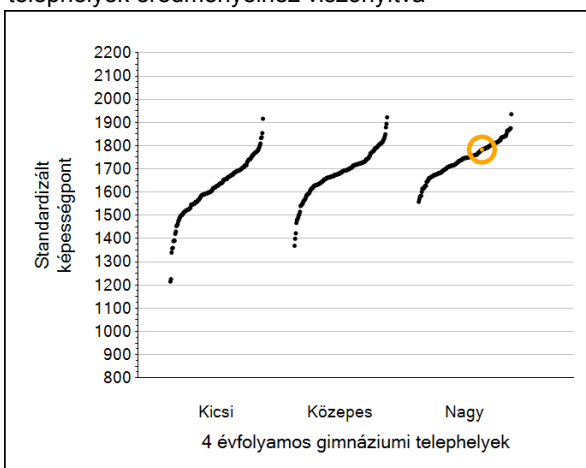
1a

Átlageredmények

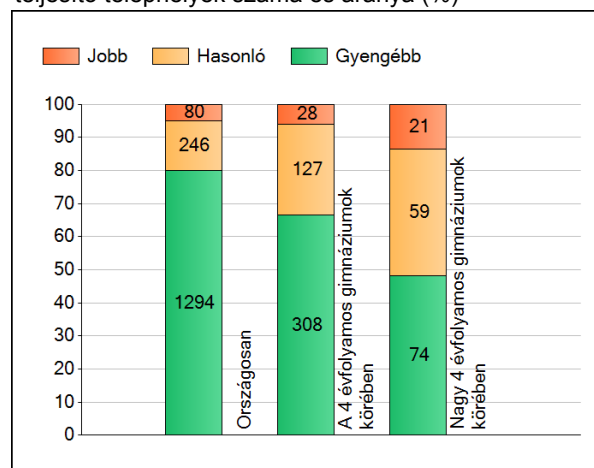
A telephelyek átlageredményeinek összehasonlítása



Az Önök eredményei a 4 évfolyamos gimnáziumi telephelyek eredményehez viszonyítva



A szignifikánsan jobban, hasonlóan, illetve gyengébben teljesítő telephelyek száma és aránya (%)



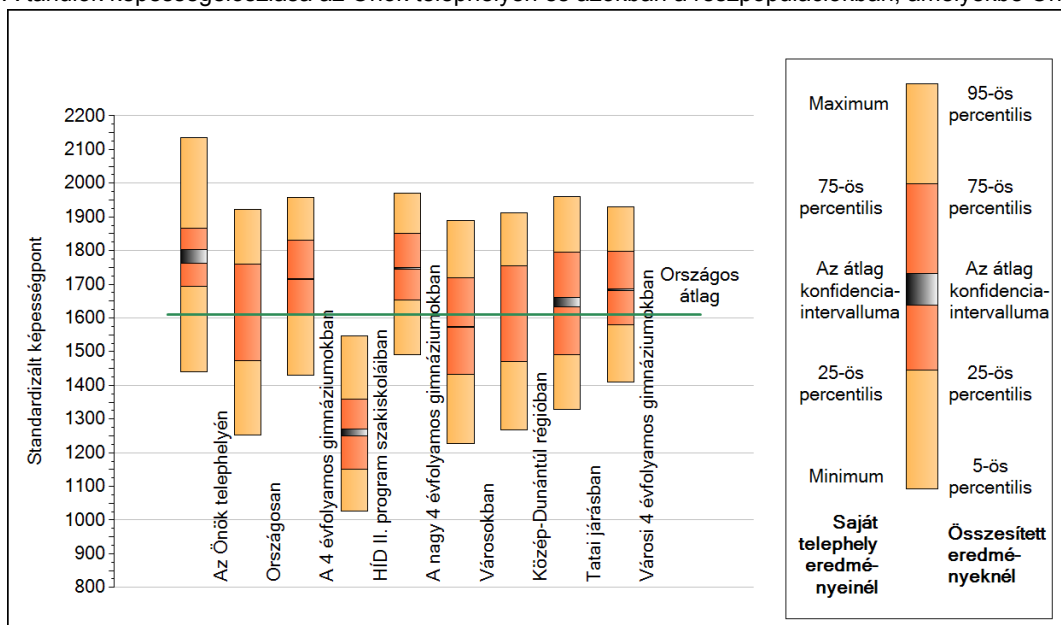
A tanulók átlageredménye és az átlag megbízhatósági tartománya (konfidencia-intervalluma)

Az Önök telephelyén	1784 (1761;1802)	
Országosan	1610 (1609;1611)	
8 évfolyamos gimnáziumokban	1802 (1797;1807)	
6 évfolyamos gimnáziumokban	1782 (1779;1785)	
4 évfolyamos gimnáziumokban	1716 (1714;1718)	
Szakközépiskolákban	1589 (1588;1591)	Kis 4 évf. gimn.
Szakiskolákban	1390 (1388;1393)	Közepes 4 évf. gimn.
HÍD II. program szakiskoláiban	1260 (1250;1270)	Nagy 4 évf. gimn.
		1630 (1625;1636)
		1685 (1682;1688)
		1747 (1745;1748)

1b

A képességeloszlás néhány jellemzője

A tanulók képességeloszlása az Önök telephelyén és azokban a részpopulációkban, amelyekbe Önök is tartoznak

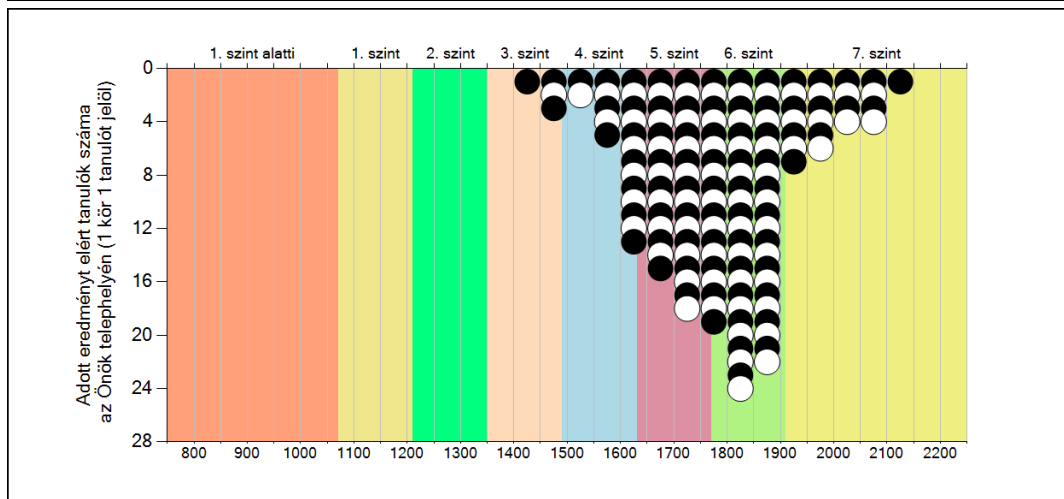
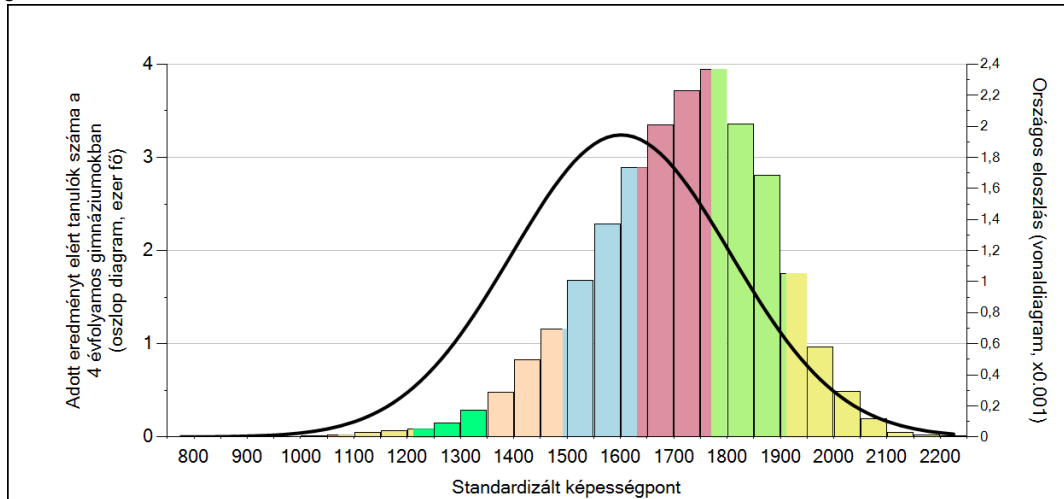


A tanulók képességeloszlása az egyes részpopulációkban

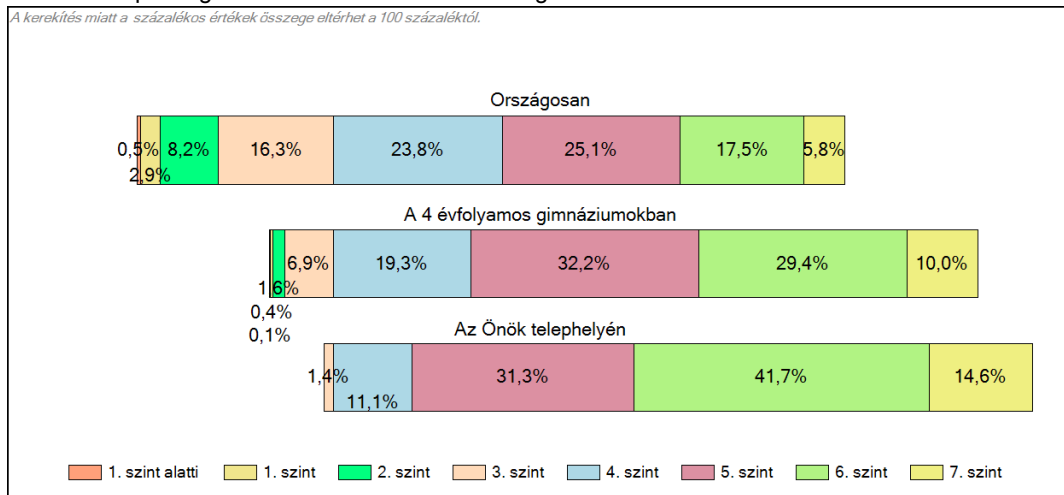
	Min. / 5-ös perc.	25-ös perc.	Átlag (konf. int.)	75-ös perc.	Max. / 95-ös perc.
Az Önök telephelyén	1440	1693	1784 (1761;1802)	1867	2135
Országosan	1253	1472	1610 (1609;1611)	1761	1922
A 4 évfolyamos gimnáziumokban	1431	1613	1716 (1714;1718)	1830	1958
HÍD II. program szakiskoláiban	1027	1152	1260 (1250;1270)	1359	1547
A nagy 4 évfolyamos gimnáziumokban	1491	1652	1747 (1745;1748)	1850	1970
Városokban	1226	1433	1573 (1571;1574)	1720	1890
Közép-Dunántúl régióban	1269	1471	1609 (1607;1613)	1755	1913
Tatai járásban	1330	1490	1646 (1634;1660)	1796	1961
Városi 4 évfolyamos gimnáziumokban	1411	1580	1684 (1682;1687)	1799	1929

1c Képességeloszlás

Az országos eloszlás, valamint a tanulók eredményei a 4 évfolyamos gimnáziumokban és az Önök 4 évfolyamos gimnáziumában



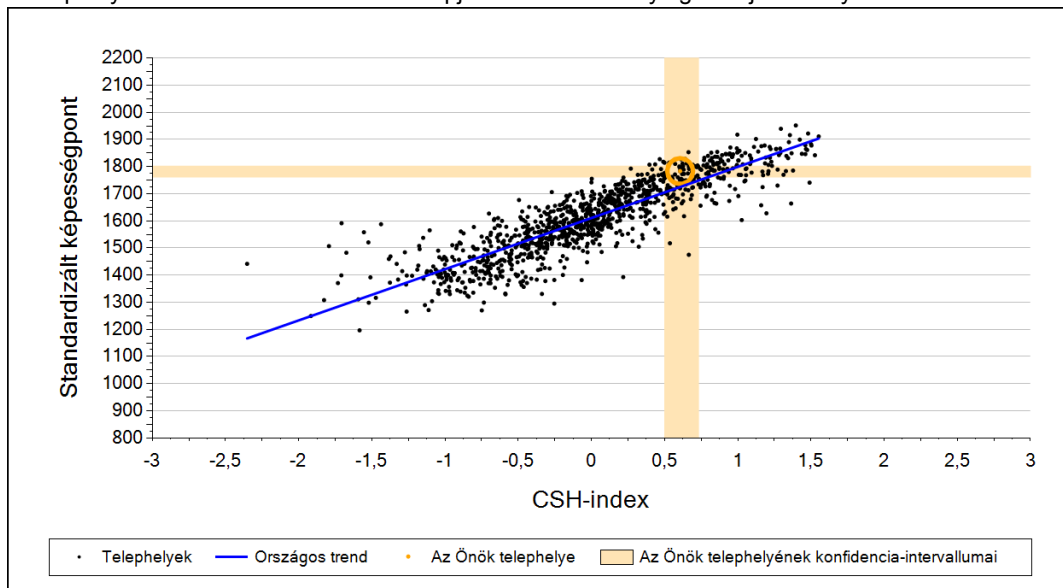
A tanulók képességszintek szerinti százalékos megoszlása



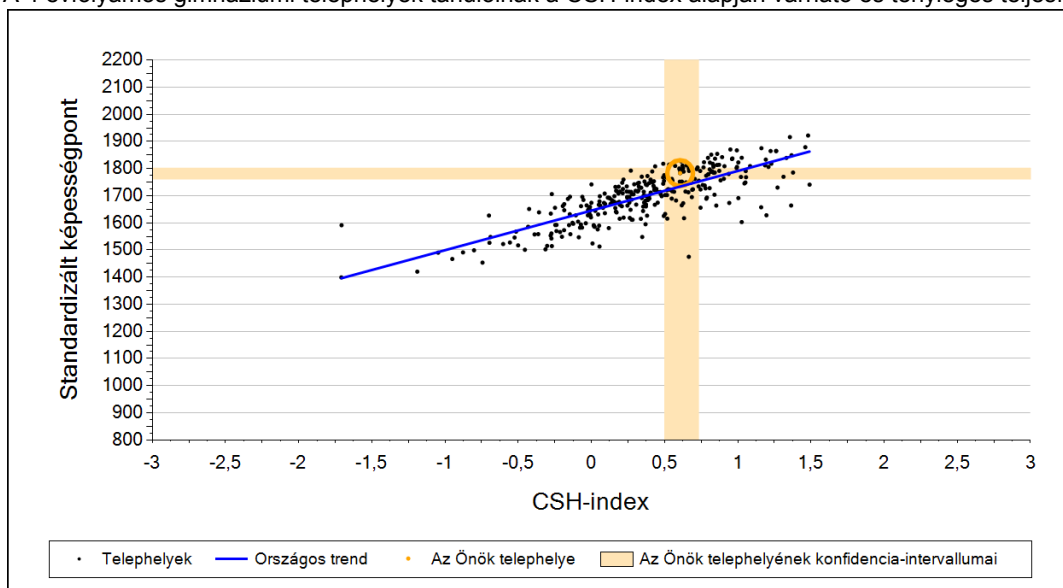
2a

Átlageredmény a CSH-index tükrében*

A telephelyek tanulóinak a CSH-index alapján várható és tényleges teljesítménye



A 4 évfolyamos gimnáziumi telephelyek tanulóinak a CSH-index alapján várható és tényleges teljesítménye



Telephelyeik eredménye a regressziós becslés alapján várható eredmény tükrében

Telephelyük tényleges eredménye	1784	(1761;1802)
Várható eredmény az összes telephelyre illesztett regressziós egyenes alapján	1725	(a tényleges eredmény ennél szignifikánsan jobb)
Várható eredmény a 4 évfolyamos gimnáziumi telephelyekre illesztett regressziós egyenes alapján	1734	(a tényleges eredmény ennél szignifikánsan jobb)

A CSH-index átlagértéke és az átlag megbízhatósági tartománya

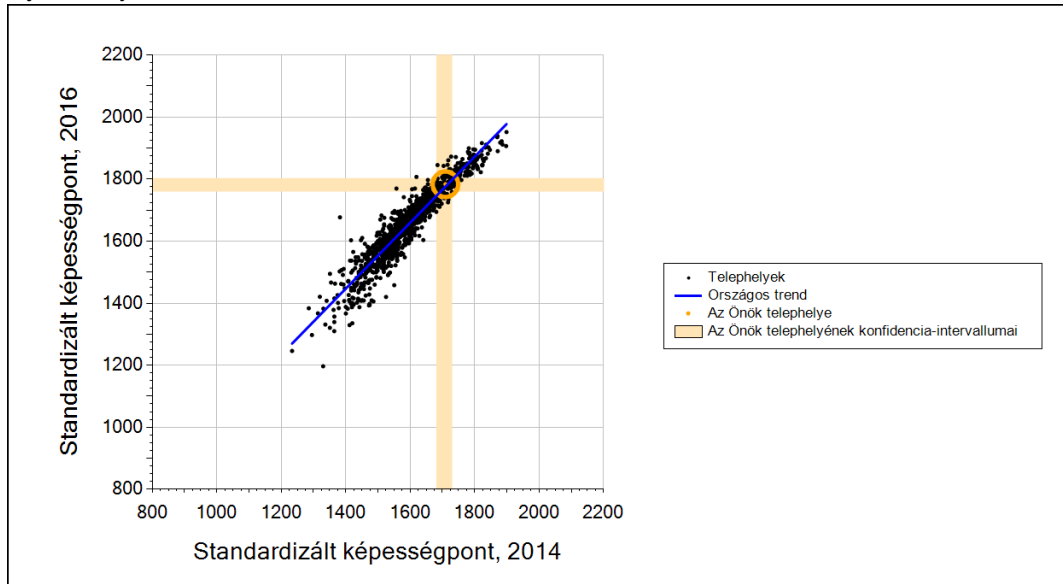
Az Önök telephelyén	0,606	(0,500;0,732)
Országosan	0,037	(0,030;0,040)
4 évfolyamos gimnáziumokban	0,473	(0,460;0,480)

* Csak azok a telephelyek szerepelnek az ábrákon, amelyeken legalább a diákok kétharmadára és legalább tíz tanulóra kiszámítható a CSH-index, és a CSH-indexszel rendelkező diákok átlaga belesik az összes diák képességátlagának konfidencia-intervallumába mindkét felmért terület esetében.

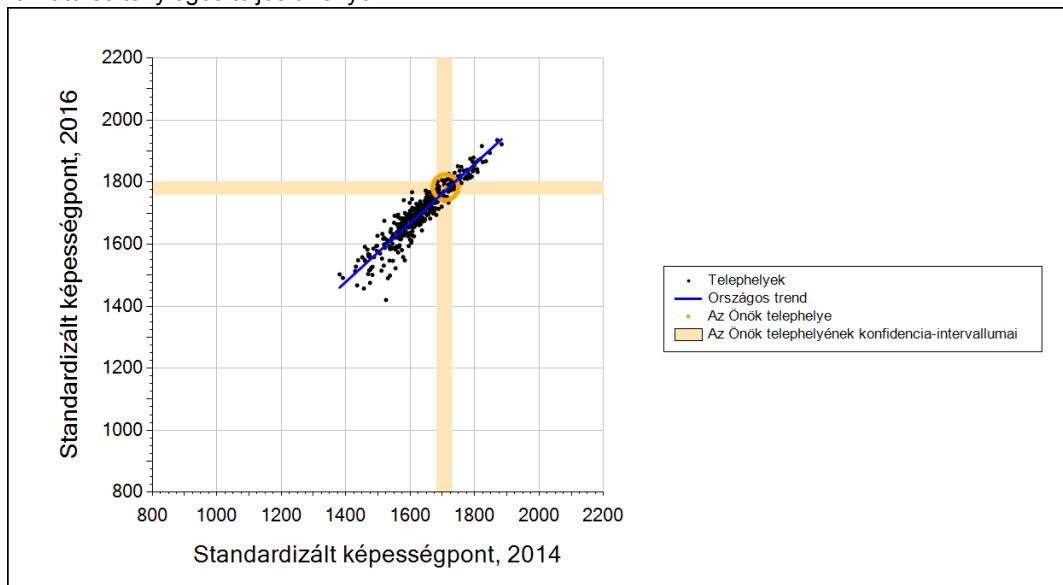
2b

Átlageredmény a tanulók korábbi eredményének tükrében*

A telephely tanulóinak a két évvel korábbi mérésben elért átlageredményük alapján várható és tényleges teljesítménye



A 4 évfolyamos gimnáziumi telephelyek tanulóinak a két évvel korábbi mérésben elért átlageredményük alapján várható és tényleges teljesítménye



Telephelyeik eredménye a regressziós becslés alapján várható eredmény tükrében

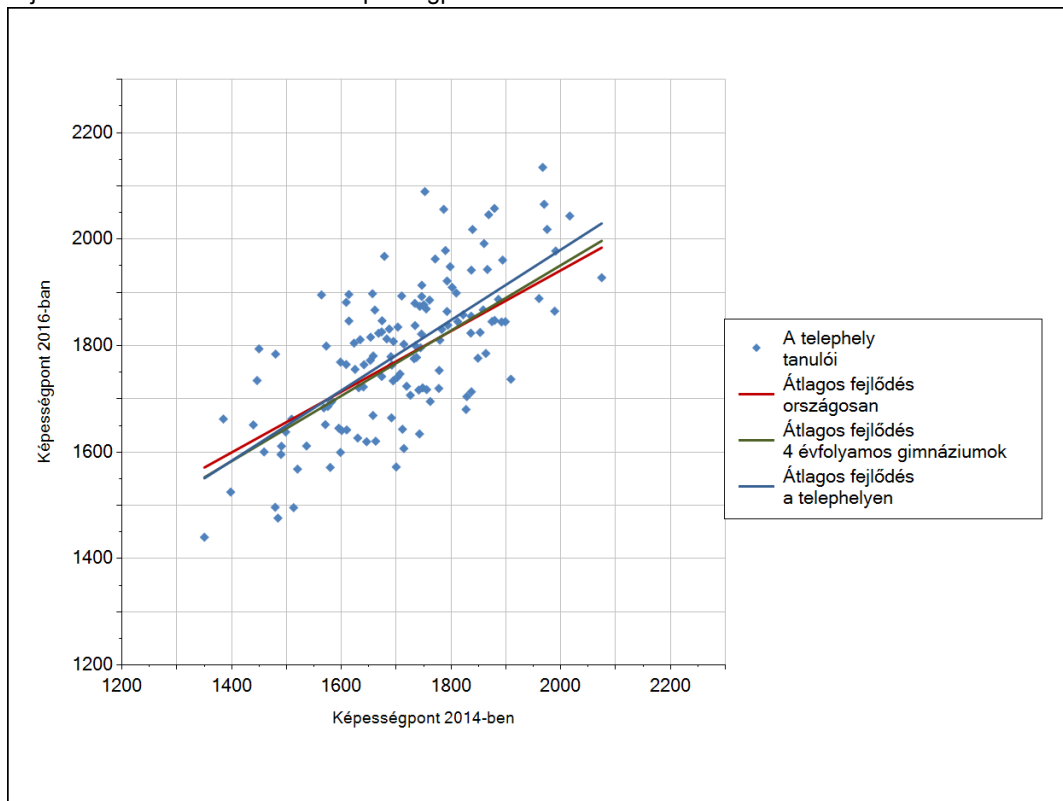
Telephelyük 2016-os eredménye	1784	(1761;1802)
Telephelyük tanulóinak 2014-es átlageredménye	1709	(1683;1729)
Várható eredmény az összes telephelyre illesztett regressziós egyenes alapján	1776	(a tényleges eredmény ettől nem különbözik szignifikánsan)
Várható eredmény a 4 évfolyamos gimnáziumi telephelyekre illesztett regressziós egyenes alapján	1772	(a tényleges eredmény ettől nem különbözik szignifikánsan)

* Csak azok a telephelyek szerepelnek az ábrán, amelyek esetében legalább a tanulók kétharmada és legalább tíz tanuló megírta a két évvel korábbi mérést, és amelyeken a korábbi eredménnyel rendelkező diákok e mérésbeli átlaga beleesik az összes diák e mérésben elért képességátlagának konfidencia-intervallumába mindkét területen.

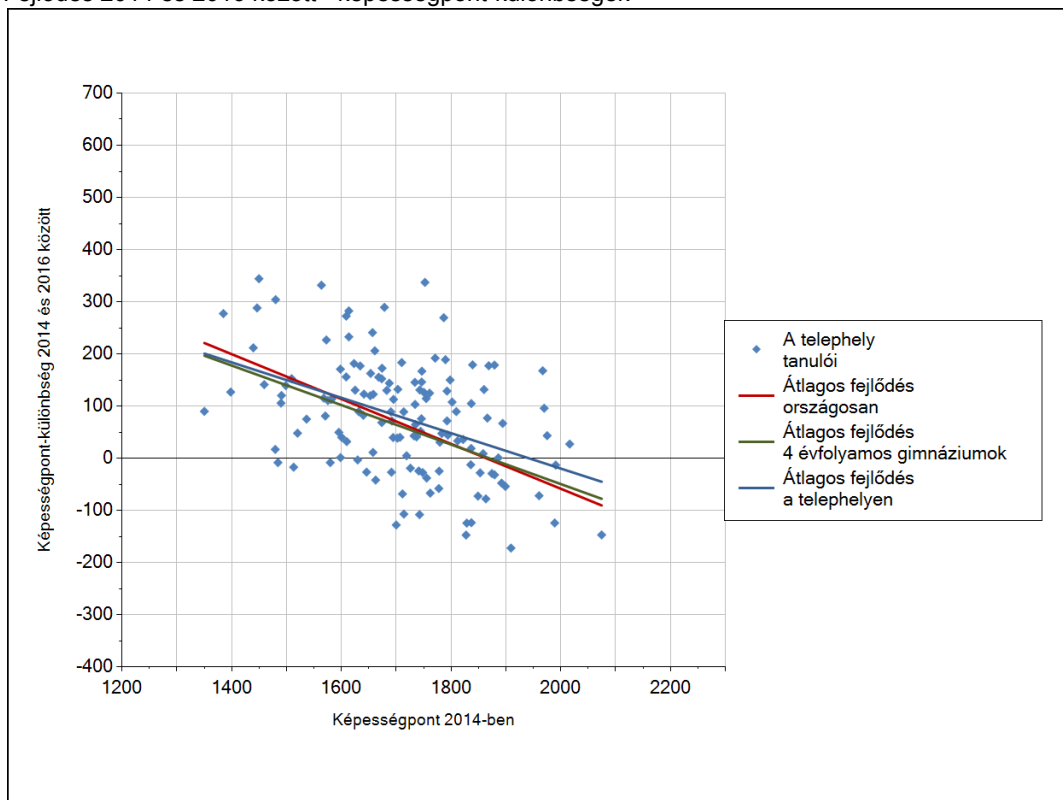
3a

A tanulók fejlődése a telephelyen

Fejlődés 2014 és 2016 között - képességpontok



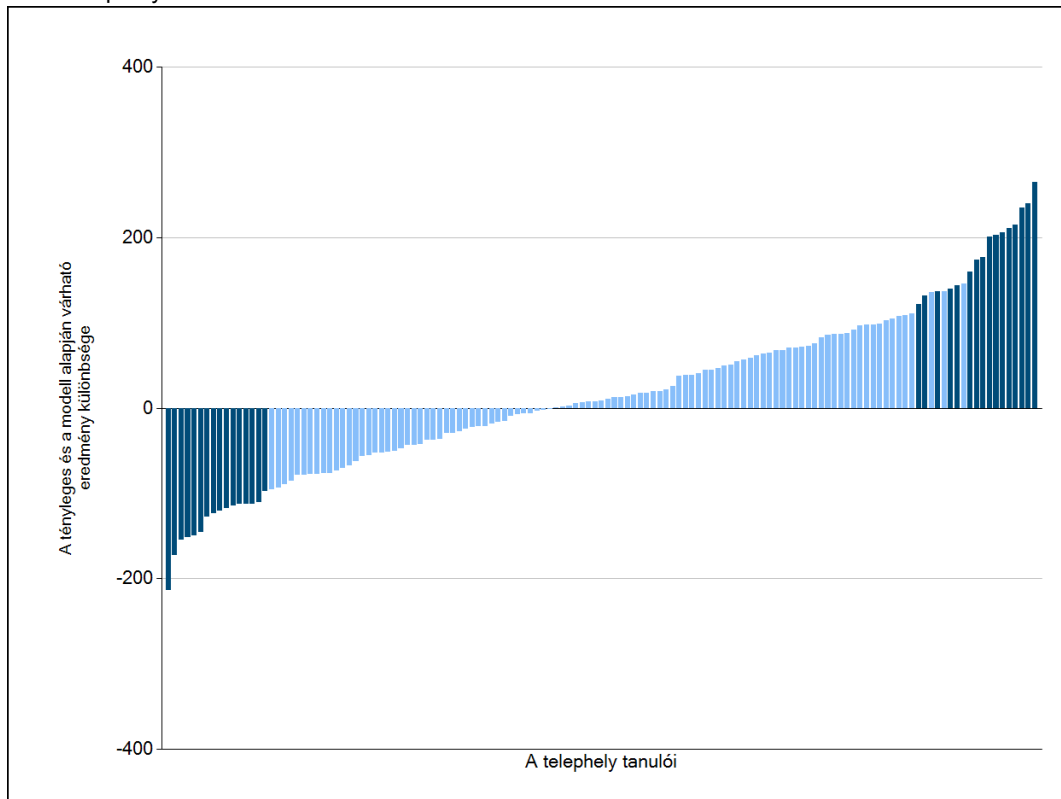
Fejlődés 2014 és 2016 között - képességpont-különbségek



3b

A tanulók egyéni fejlődése a komplex fejlődési modell alapján*

A tanulók tényleges eredménye és a komplex modell alapján becsült, várható eredménye közötti különbségek az Önök telephelyén



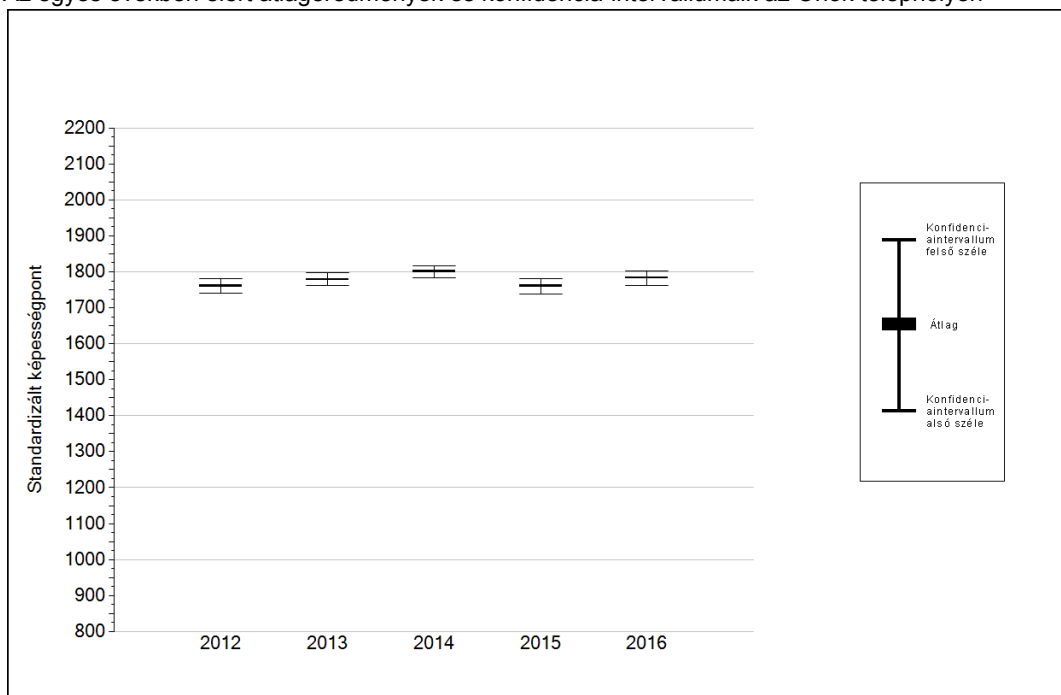
Sötétebb színnel jelöltük, ha a tanuló eredménye szignifikánsan különbözik a komplex fejlődési modell alapján várható eredménytől.

* A komplex fejlődési modellben a tanulók becsült, várható eredményének meghatározásakor a tanuló korábbi eredményei mellett a fejlődést befolyásoló egyéb tényezőket is figyelembe veszünk. Ilyenek pl. a szociális, gazdasági és kulturális háttérét mérő jellemzők, a tanuló neme, az osztály és a telephely tanulóinak két évvel korábbi átlageredménye, valamint a telephely alapvető jellemzői, mint a képzési forma és a település típusa. A becsült érték tehát azt jelképezi, hogy a hasonló családi háttérű, ugyanolyan nemű tanulók, akiknek két évvel korábbi eredménye hasonló volt, emellett 2016-ban hasonló osztályba és telephelyre jártak, átlagosan milyen eredményt értek el a 2016. évi felmérésben. A modellről bővebben az Útmutató a telephelyi jelentés ábráinak értelmezéséhez dokumentumban olvashatnak.

4a

Az átlageredmény alakulása a 10. évfolyamon*

Az egyes években elért átlageredmények és konfidencia-intervallumaik az Önök telephelyén



Év	Átlag (konf. int.)	A 2016. évi eredmény és a korábbi évek eredményei közötti különbség (konf.int.)
2016	1784 (1761;1802)	-
2015	1761 (1739;1780)	23 (-11;55)
2014	1801 (1782;1817)	-18 (-53;15)
2013	1779 (1761;1797)	5 (-33;32)
2012	1761 (1741;1780)	23 (-12;54)

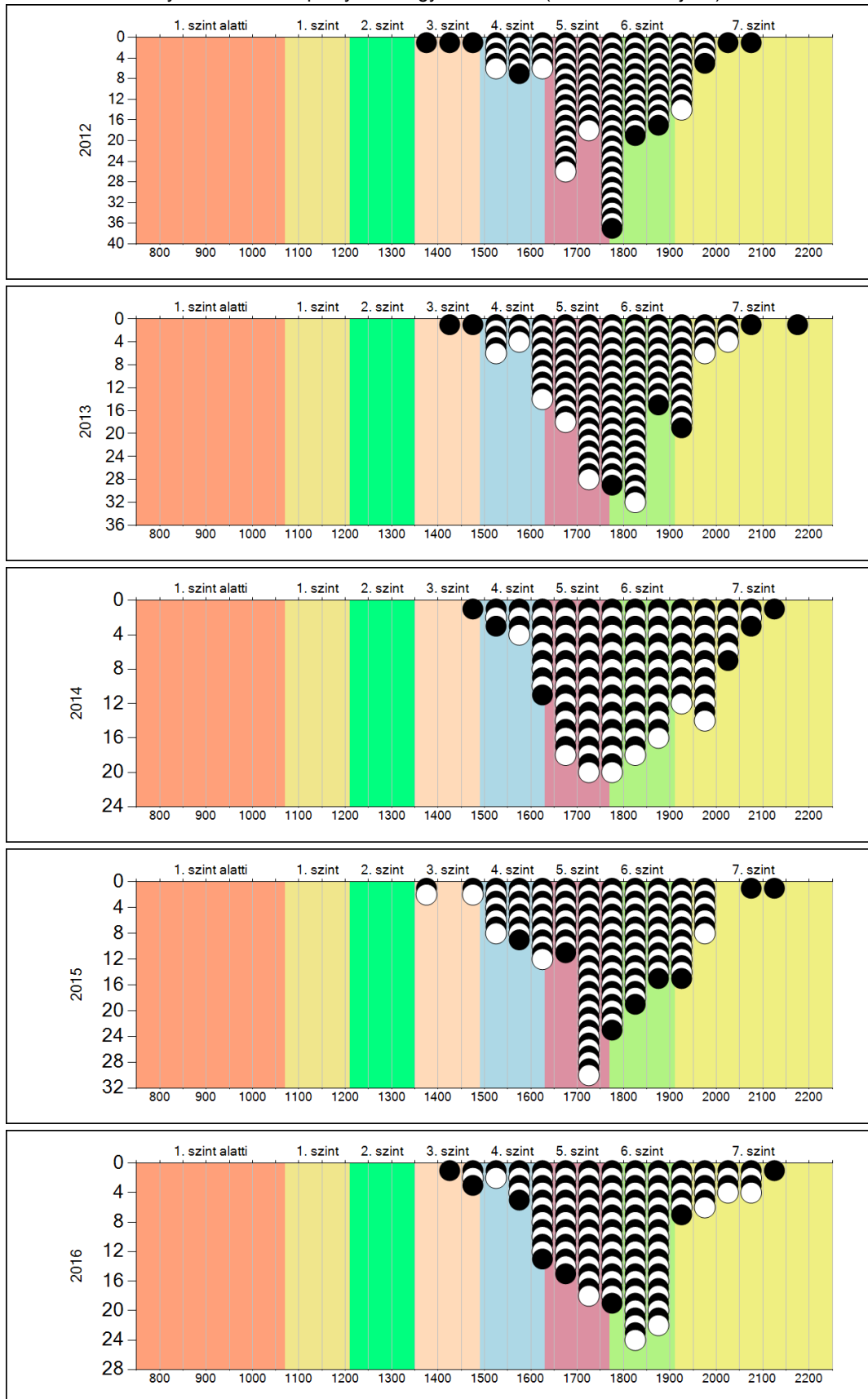
- A 2016. évi eredmény szignifikánsan magasabb
- Nincs szignifikáns változás a 2016. évi eredményekben
- A 2016. évi eredmény szignifikánsan alacsonyabb

* A FIT – jelentésben 2012-től kezdődően a 95%-os megbízhatósági tartományokat tüntetjük fel, ezért a 2011. évi vagy annál régebbi átlageredmények esetében a táblázatban látható megbízhatósági tartomány szélesebb a 2012. évnél korábbi jelentésekben szereplő 90%-os megbízhatósági tartománynál.

4b

A képességeloszlás alakulása a 10. évfolyamon

A tanulók eredményei az Önök telephelyén az egyes években (1 kör 1 tanulót jelöl)

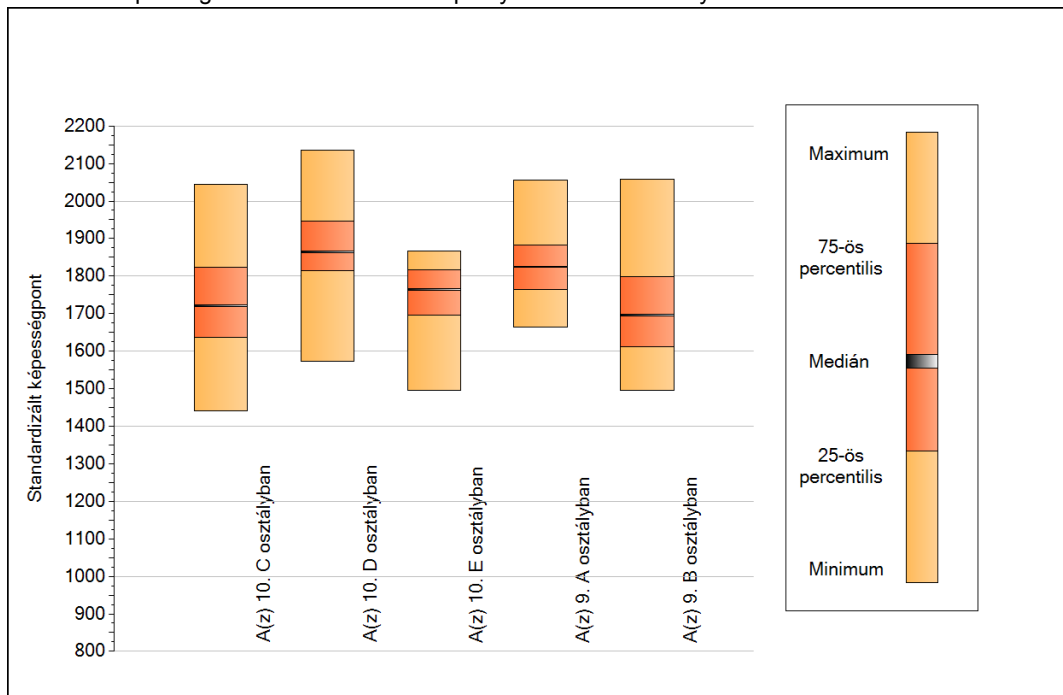


Szövegértés

5a

A képességeloszlás néhány jellemzője osztályonként

A tanulók képességeloszlása az Önök telephelyén működő osztályokban



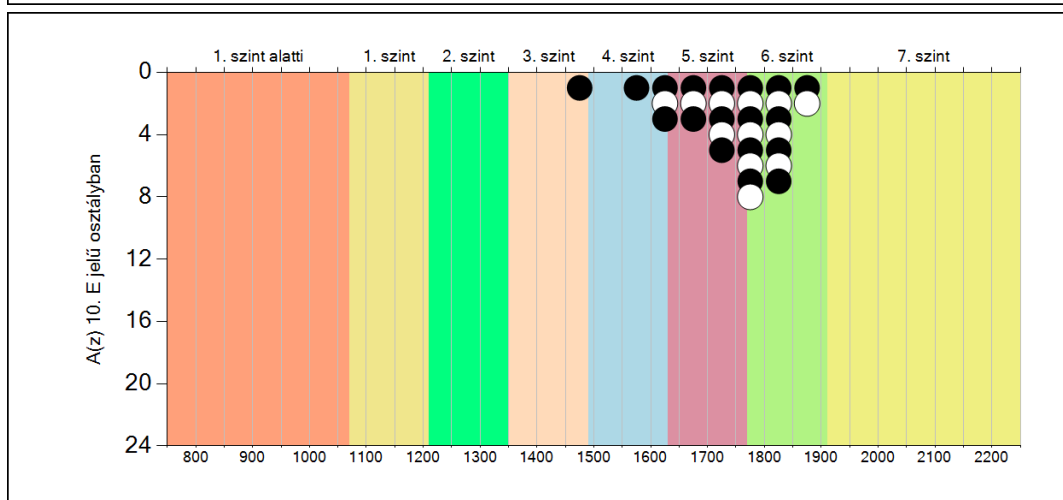
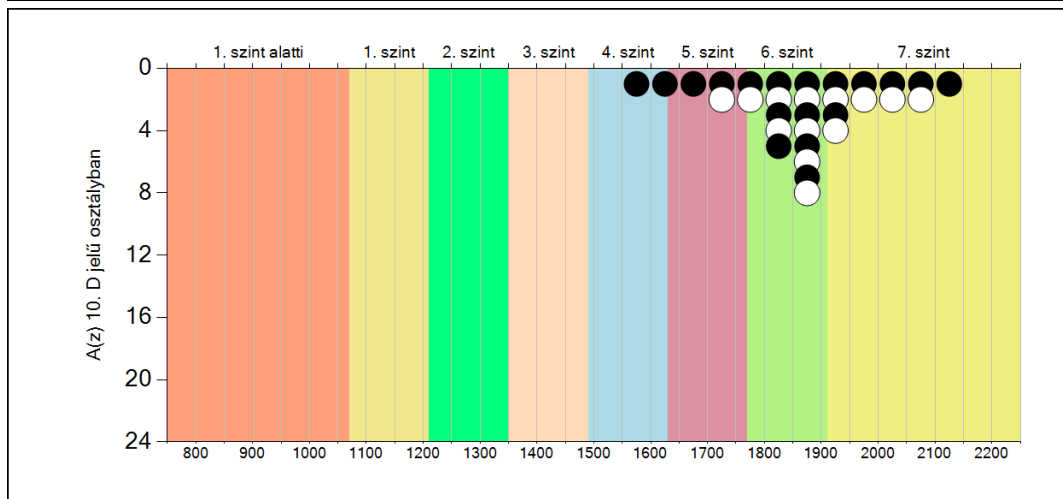
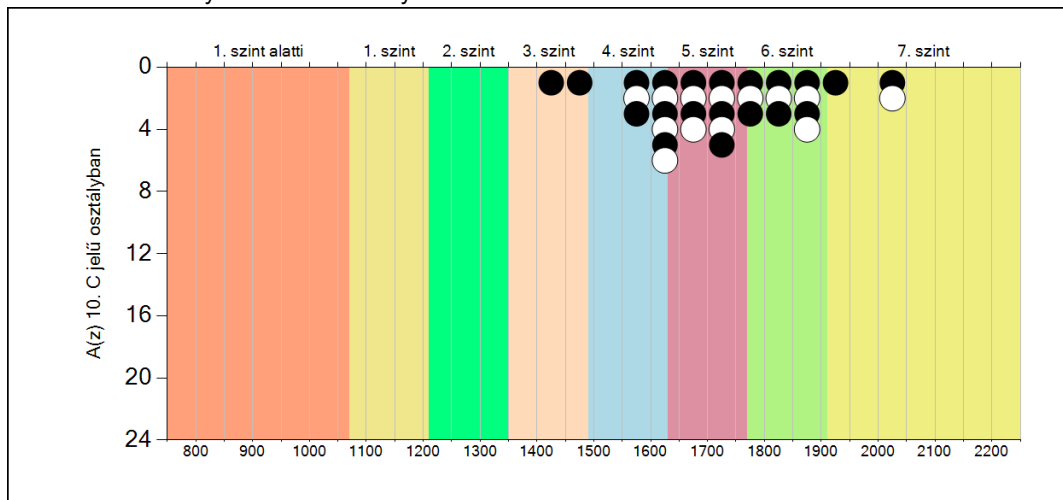
A tanulók képességeloszlása az Önök osztályaiban

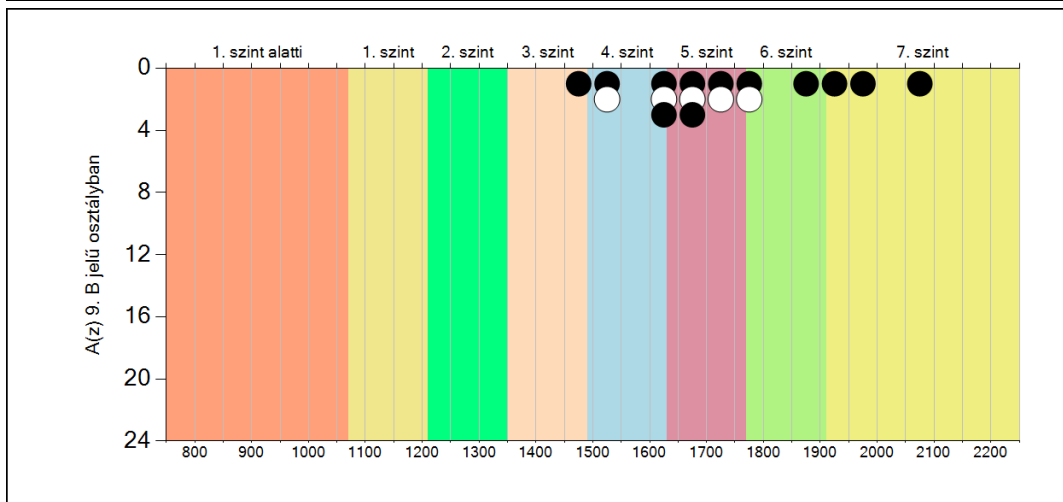
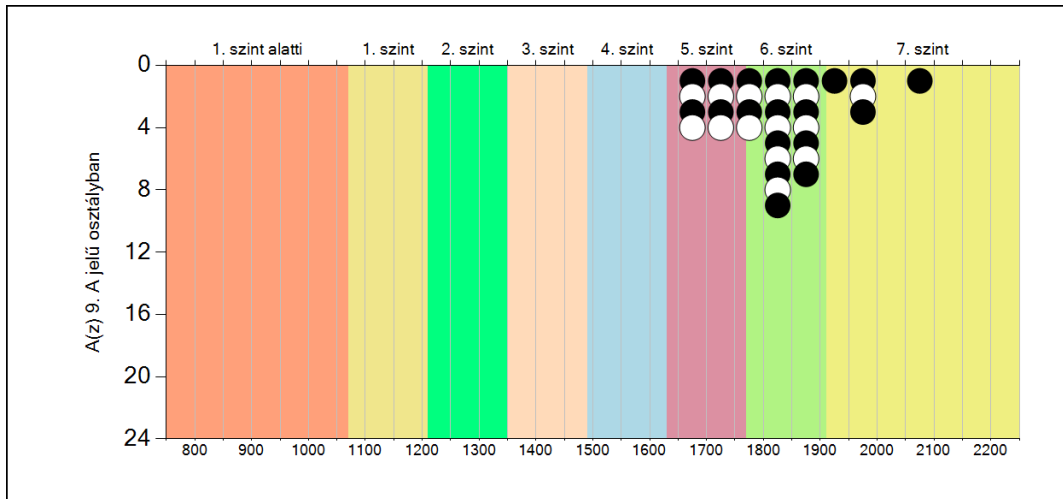
	Minimum	25 percent.	Medián	75 percent.	Maximum
A(z) 10. C osztályban	1440	1637	1721	1823	2044
A(z) 10. D osztályban	1572	1815	1865	1947	2135
A(z) 10. E osztályban	1496	1695	1764	1816	1867
A(z) 9. A osztályban	1665	1764	1825	1883	2056
A(z) 9. B osztályban	1496	1611	1696	1797	2058

5b

A képességeloszlás osztályonként

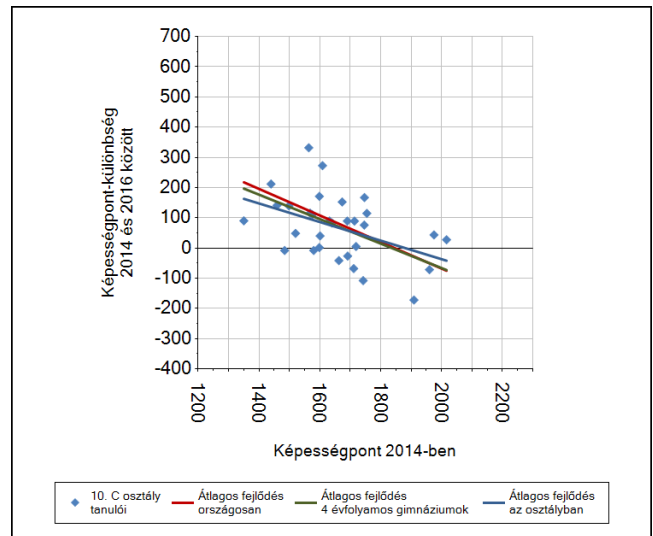
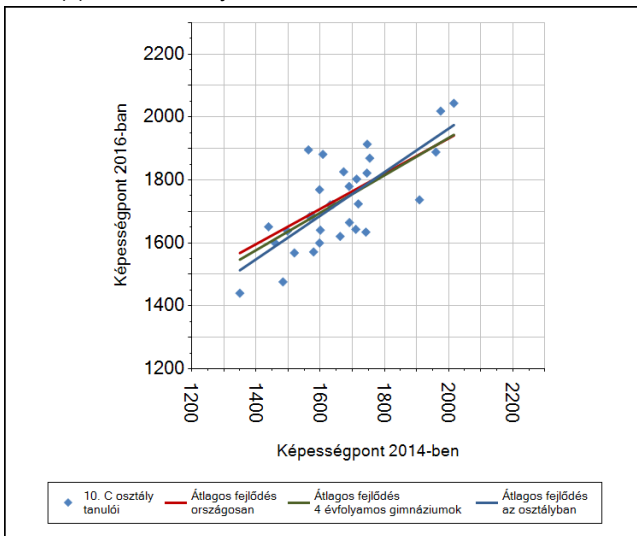
A tanulók eredményei az Önök osztályaiban



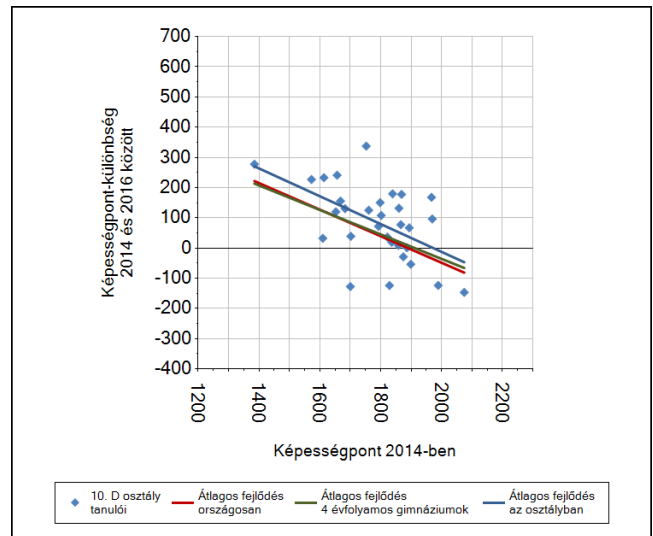
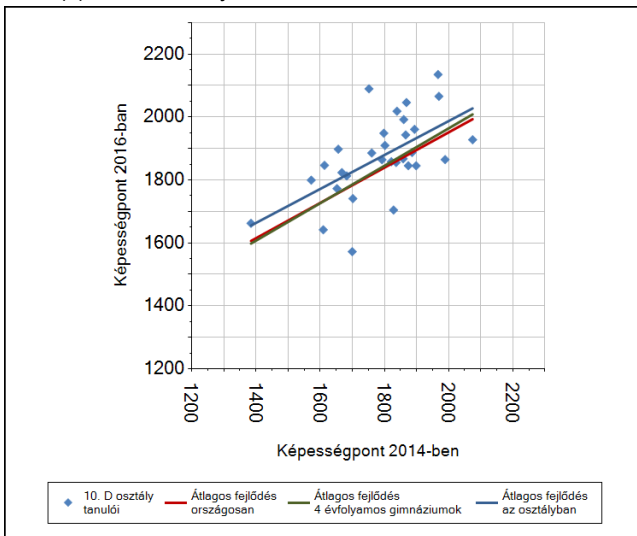


6a A tanulók fejlődése osztályonként

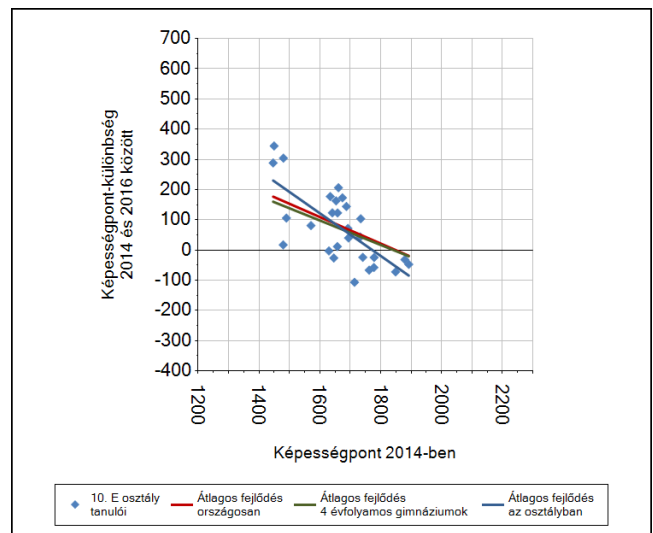
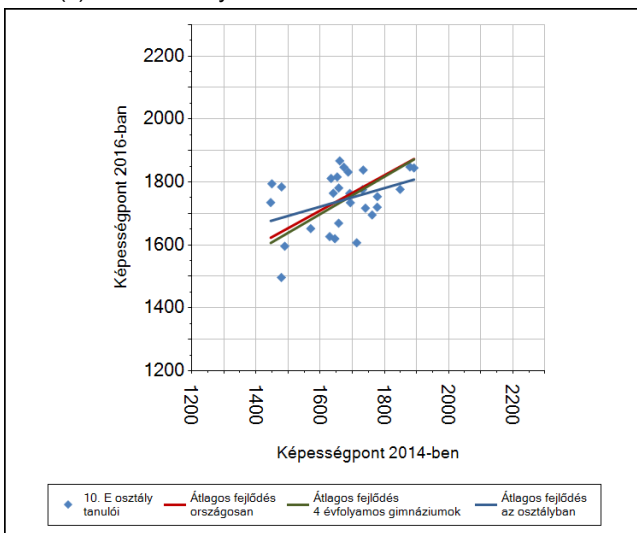
A(z) 10. C osztály tanulói



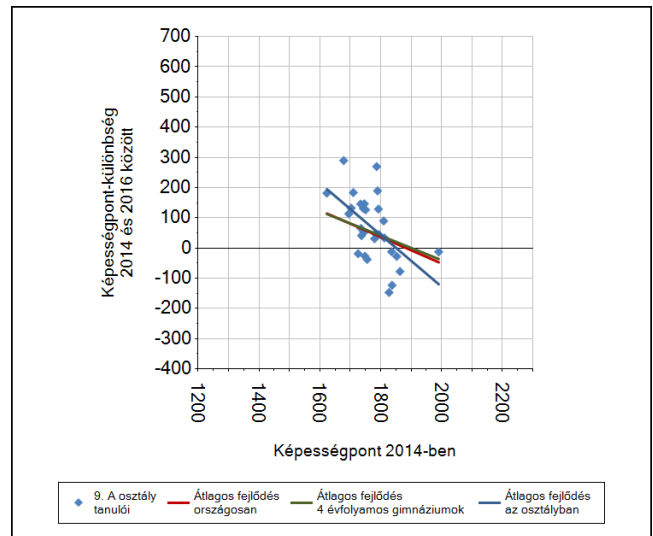
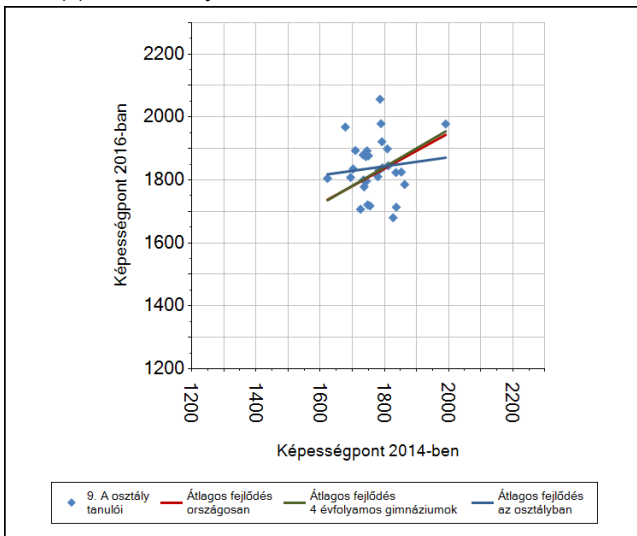
A(z) 10. D osztály tanulói



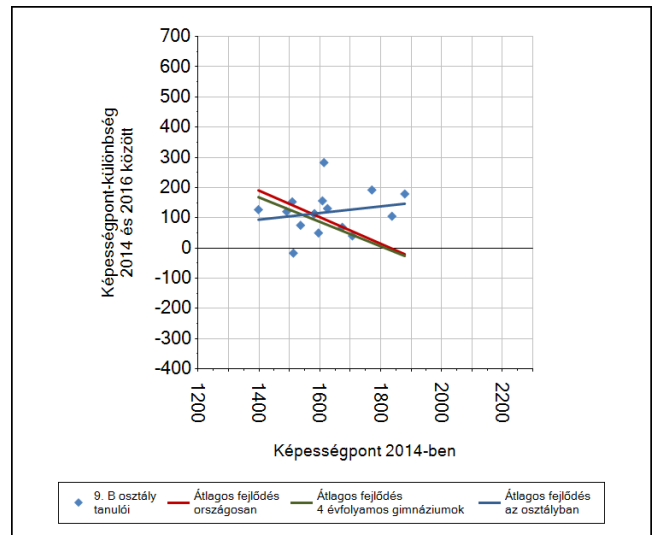
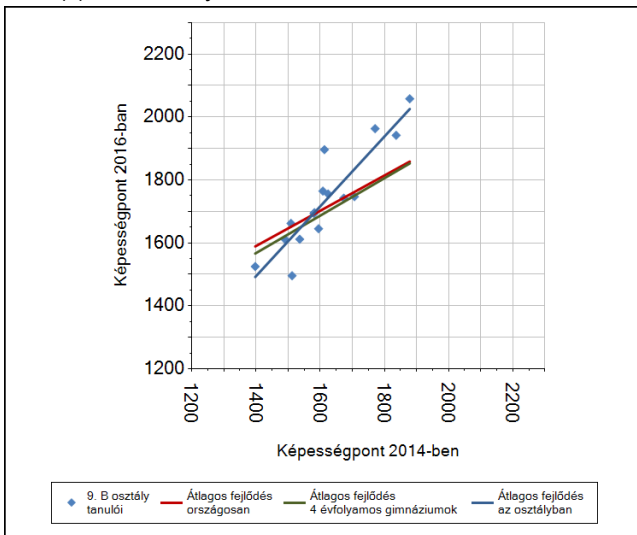
A(z) 10. E osztály tanulói



A(z) 9. A osztály tanulói



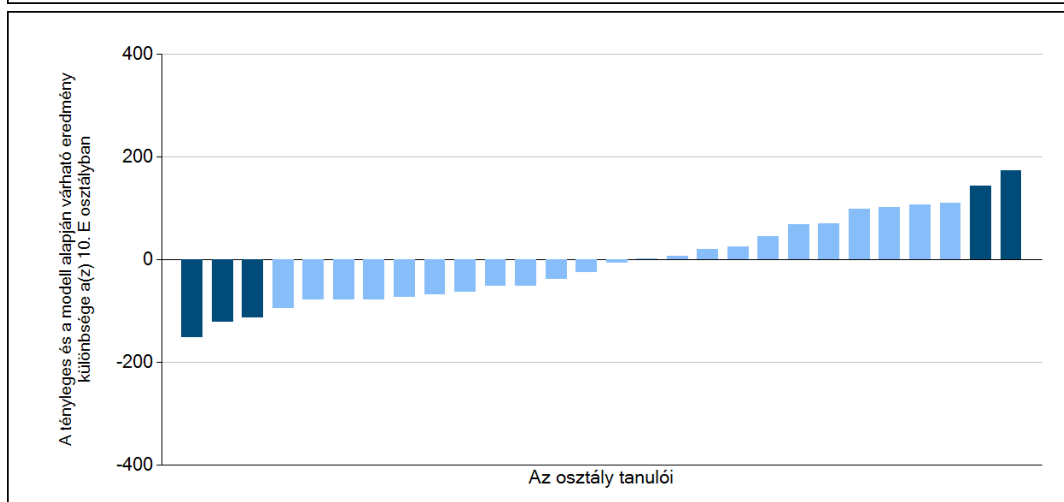
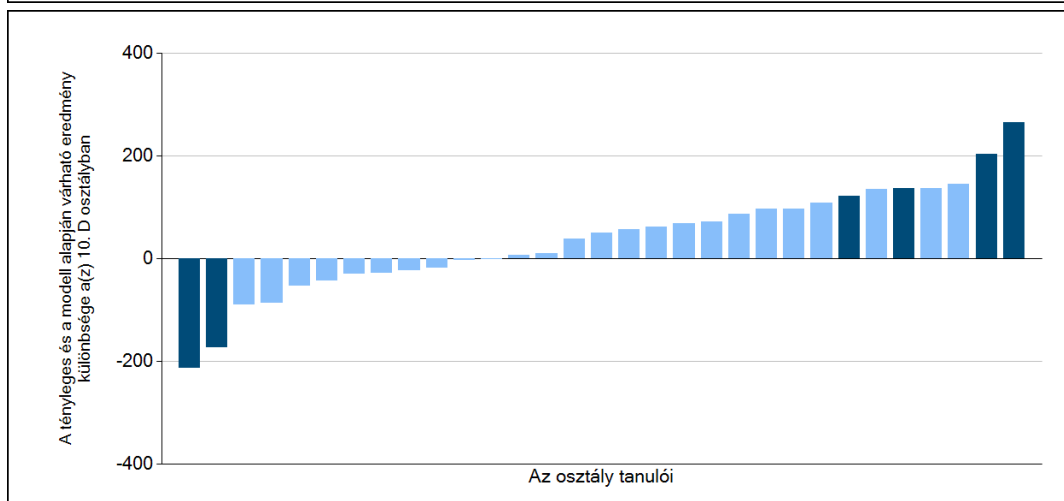
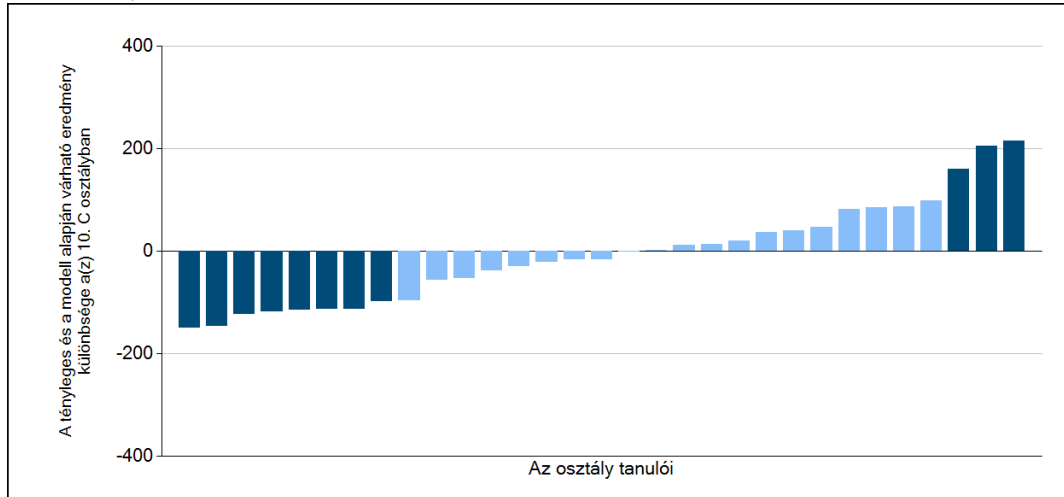
A(z) 9. B osztály tanulói

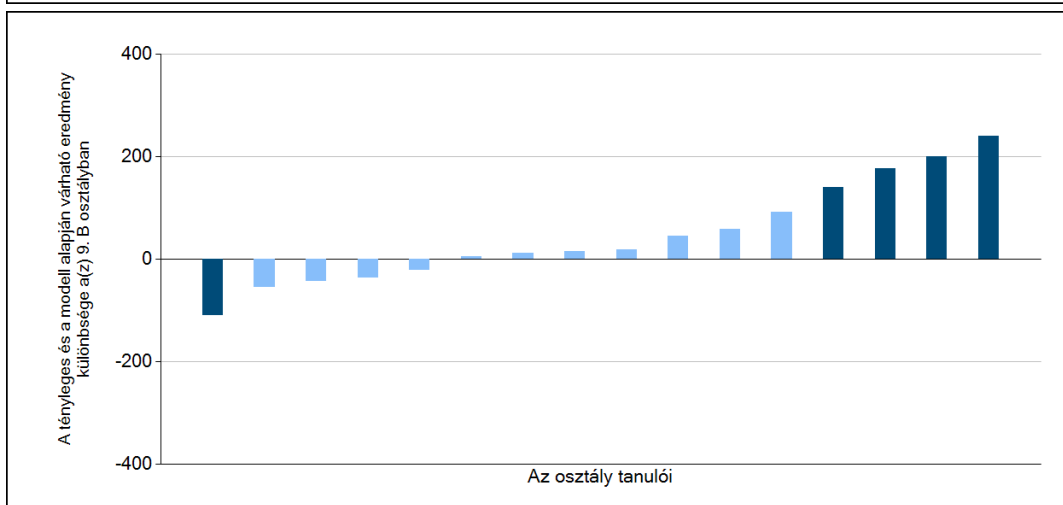
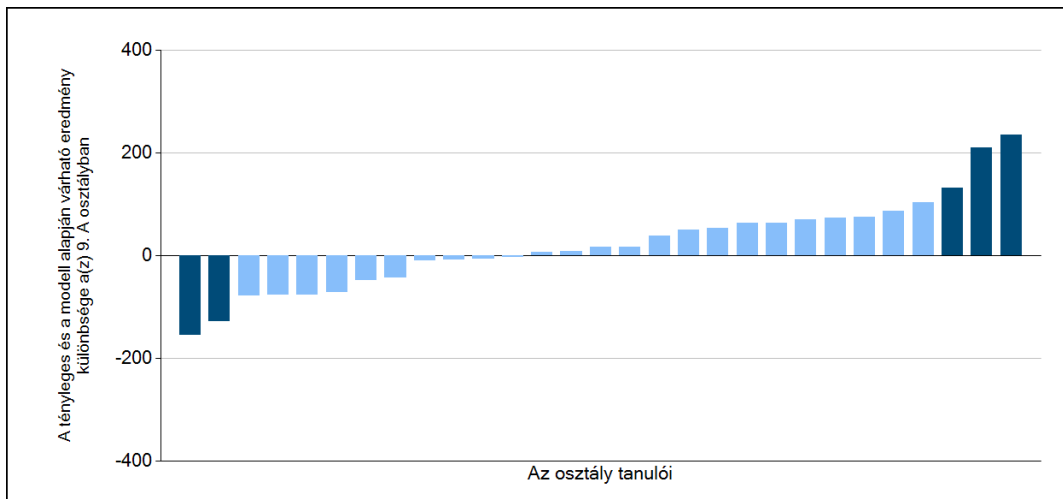


6b

A tanulók egyéni fejlődése a komplex fejlődési modell alapján osztályonként*

A tanulók tényleges eredménye és a komplex modell alapján becsült, várható eredménye közötti különbségek az Önök osztályaiban





Sötétebb színnel jelöltük, ha a tanuló eredménye szignifikánsan különbözik a komplex fejlődési modell alapján várható eredménytől.

* A komplex fejlődési modellben a tanulók becsült, várható eredményének meghatározásakor a tanuló korábbi eredményei mellett a fejlődést befolyásoló egyéb tényezőket is figyelembe veszünk. Ilyenek pl. a szociális, gazdasági és kulturális háttérét mérő jellemzők, a tanuló neve, az osztály és a telephely tanulójának két évvel korábbi átlageredménye, valamint a telephely alapvető jellemzői, mint a képzési forma és a település típusa. A becsült érték tehát azt jelképezi, hogy a hasonló családi háttérű, ugyanolyan nemű tanulók, akiknek két évvel korábbi eredménye hasonló volt, emellett 2016-ban hasonló osztályba és telephelyre jártak, átlagosan milyen eredményt értek el a 2016. évi felmérésben. A modelltől bővebben az Útmutató a telephelyi jelentés ábráinak értelmezéséhez dokumentumban olvashatnak.